



FONDS
Bell

RAPPORT ANNUEL

20
23

CONTENU

CONTRIBUTEURS FINANCIERS	3
MESSAGE DU PRÉSIDENT	4
STATISTIQUES	8
DÉVELOPPEMENT DE L'INDUSTRIE	16
ÉQUITÉ ET INCLUSION	20
PROJETS FINANCÉS	
PRODUCTION / SÉRIES NUMÉRIQUES DE FORMAT COURT	27
PRODUCTION / PROGRAMME TÉLÉ	38
DÉVELOPPEMENT / ENSEMBLE DE PROJETS	50
CONSEIL D'ADMINISTRATION	55
ÉQUIPE	60
FAIRE CONNAISSANCE...	6/13/18/26/36/48

CONTRIBUTEURS FINANCIERS

Le Fonds Bell
tient à remercier
les contributeurs
financiers suivants
pour leur soutien
continu.

Bell **BellMTS**

 **Northwestel**

CABLEVISION 



STINGRAY

M E S S A G E | D U P R É S I D E N T



NAVEEN PRASAD
Président

Entre avoir la capacité d'aider et savoir comment apporter le meilleur soutien possible, il y a un grand pas.

Cette distinction majeure est au cœur de nos réflexions en tant qu'organisme.

Le Fonds Bell met tout en œuvre pour redéfinir la notion d'aide en fonction de tous les contextes particuliers. Nous cherchons toujours à comprendre les défis auxquels sont confrontés les créateur(-trice)s indépendant(e)s, qu'ils soient d'ordre pratique ou existentiel. C'est ainsi que nous adaptons nos programmes et services pour mieux répondre à leurs besoins multiples, qui surviennent à différents stades de leur démarche artistique.

Notre Programme de développement d'un ensemble de projets continue de démontrer l'importance de recevoir le bon type de soutien dès les premiers stades du développement d'un projet. Cette approche est un gage de réussite non seulement pour que ces projets soient approuvés et produits, mais aussi pour qu'ils favorisent la viabilité et la croissance des créateur(-trice)s et des sociétés de production indépendantes au Canada.

Nous avons approfondi notre engagement auprès du secteur de la production de contenu en tirant des leçons de son expérience et en adaptant nos mécanismes de soutien pour favoriser une culture de l'innovation et de l'inclusion. Pour ce faire, nous avons activement cherché à défendre la diversité des voix représentées et à éliminer ce qui freine leur expression. Nous nous sommes entre autres concentrés sur le soutien et la croissance de la création régionale, en veillant à ce que des artistes de partout au pays soient soutenu(e)s, au-delà des principaux centres de production.

Force est de constater que le développement et la production de contenu 100 % canadien demeurent néanmoins complexes. L'obtention des accords, des approbations et des fonds nécessaires est une tâche de plus en plus difficile, car la capacité d'investissement des télédiffuseurs traditionnels continue de diminuer. Tous les fonds de production indépendants certifiés, y compris le Fonds Bell, en subissent les conséquences et sont confrontés à des situations similaires.

M E S S A G E | D U P R É S I D E N T

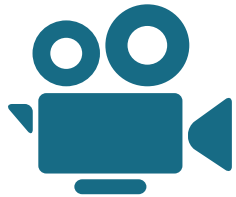
2023 EN CHIFFRES



192 demandes admissibles



68 Premiers demandeurs



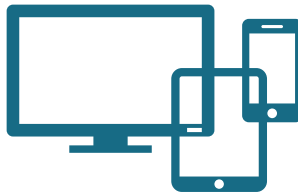
53 séries financées et
36 ensembles de projets
en développement
145 projets individuels



81 compagnies financées



>12,5 millions \$ de
financement accordé en
développement, production
et découvribilité



52 plateformes/chaînes
de distribution uniques
liées aux projets ou
ensembles de projets

En contrepartie, nous estimons que l'adoption de la *Loi sur la diffusion continue en ligne* (projet de loi C-11), tout comme les consultations et les efforts menés par le CRTC en la matière, est très encourageante : ces initiatives démontrent au secteur canadien de la création de contenu que de nouvelles possibilités et un soutien accru sont à portée de main. Cependant, même si l'augmentation potentielle du financement et du nombre de plateformes participantes sera d'une grande aide, il est essentiel de bien réfléchir à la structure et au déploiement de ce soutien pour qu'il mène à une réussite durable.

Tandis que nous achevons notre exercice financier de 2023, nous tenons également à souligner la fin d'un grand chapitre de l'histoire du Fonds Bell : le départ à la retraite de Nancy Chapelle, qui a été notre directrice générale pendant près d'une décennie. Elle a été l'architecte clé de tous nos programmes et processus actuels, tout en veillant à ce que la mission du Fonds Bell demeure stratégique et pertinente. Le rôle qu'elle a joué dans la gestion et la transformation de notre organisme au cours de cette période est incommensurable.

Nous avons également la chance de pouvoir compter sur Marcia Douglas, qui s'est récemment jointe à nous en tant que nouvelle directrice générale. Elle met à contribution plus de 20 ans d'expérience en matière de financement de productions, de travail sur les politiques, de représentation des intérêts, de réglementation et de responsabilité sociale des entreprises dans l'industrie de la production de contenu sur écran. Marcia défend sans relâche notre secteur et, tout comme le reste de l'incroyable équipe du Fonds Bell, elle est déterminée à poursuivre notre engagement à l'égard du public, des artistes et des créateur(-trice)s de contenu du Canada. En cette époque marquée par l'évolution rapide de l'ensemble de l'écosystème créatif canadien, elle poursuivra la mission que s'est donnée le Fonds Bell.

Très cordialement,

Naveen Prasad

Président du conseil d'administration, Fonds Bell

FAIRE CONNAISSANCE...

VERSION 10

Version 10 est spécialisée dans la conceptualisation et la production de contenus multiplateformes innovants pour les domaines de la télévision, du cinéma et du divertissement. Version 10 possède un historique riche en productions marquantes intégrant de manière audacieuse le contenu et les technologies numériques. Nous avons eu le privilège de pouvoir compter sur le soutien du Fonds Bell à plusieurs reprises au cours des 15 dernières années. Le Fonds Bell a notamment participé au financement des volets numériques des émissions *Les pêcheurs*, *Les Pays d'en Haut* et de notre première série web *L'Étrange province* (TVA-Club Illico). Cette première incursion dans la production de série de fiction est concluante.

En 2019, Version 10 entreprend un virage dans la production de ses propres séries et émissions. La filiale V10 Média est lancée à cet effet. Parmi nos récentes réalisations, on compte la mini-série *Détective Surprenant : La fille aux yeux de pierre* (Club Illico, 6 x 60 min) réalisée par Yannick Savard et la websérie *Géolocaliser l'amour* (ICI TOU.TV, Fonds Bell), écrite par Simon Boulerice.

Lorsque nous nous sommes lancés dans la création de contenus originaux, nous avons pu compter sur l'appui du Fonds Bell à travers son programme de développement d'un ensemble de projets. C'est grâce à ce programme que la série originale *Géolocaliser l'amour* de Simon Boulerice, une adaptation de son roman éponyme, a pu voir le jour.

Dans un marché compétitif en constante évolution, le soutien du Fonds Bell nous a permis non seulement de consacrer plus de temps à conceptualiser nos projets mais aussi d'en développer un plus grand nombre, tout en diminuant notre risque financier. Les pitches qui en ont découlé proposaient aux diffuseurs des concepts articulés et aboutis. Cela a fait toute la différence pour la suite. *Géolocaliser l'amour* a reçu le soutien du Fonds Bell et de ICI TOU.TV pour la production en 2021.



CAROLINE GAUDETTE

FAIRE CONNAISSANCE...

Ce fut l'occasion pour Simon Boulerice d'adapter son roman par poèmes pour le petit écran et au réalisateur Nicolas Legendre-Duplessis de signer sa première série web via une mise en scène sensible. La série met de l'avant la diversité sexuelle et de genre tout en offrant une perspective poignante sur les rencontres à l'ère des téléphones intelligents. Nous sommes fiers d'avoir pu contribuer à la création d'une œuvre mettant l'accent sur la pluralité et la diversité de notre société, tout en abordant des thématiques importantes comme la solitude. L'enveloppe allouée à la découvrabilité nous a permis de construire une stratégie complète de développement de l'auditoire pour faire vivre **Géolocaliser l'amour** sur Internet via des actifs numériques ciblés : site web, IMDb, Wikipédia, Instagram et Facebook. En outre, la série a pu rayonner à l'international par le biais de nombreux festivals et galas. **Géolocaliser l'amour** a reçu 28 nominations dans des galas prestigieux en plus de remporter 7 prix dont le meilleur format court au festival de la fiction de La Rochelle (France), la meilleure web série LGBTQ+ au T.O. Webfest, le prix francophone dans la catégorie des séries internationales de format court aux Rockie Awards 2023.

Il ne fait aucun doute que le Fonds Bell a été au cœur de la croissance et des réussites de Version 10. Par sa confiance et son soutien financier, le Programme de développement d'un ensemble de projets du Fonds Bell nous a permis d'augmenter nos investissements à la phase de création ce qui a eu un effet de levier important sur l'ensemble de nos activités, notamment : la création de nouvelles opportunités d'affaires avec les diffuseurs, la collaboration avec des talents émergents, le rayonnement de nos œuvres et talents à l'étranger, et le positionnement de Version 10 dans l'industrie audiovisuelle québécoise.

Caroline Gaudette
Présidente et productrice

VERSION 10

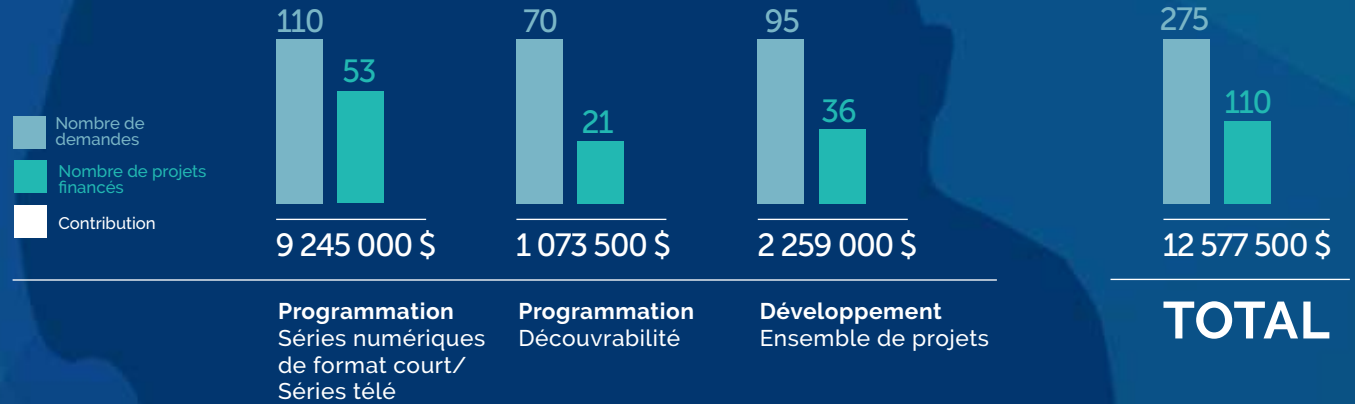


STATISTIQUES

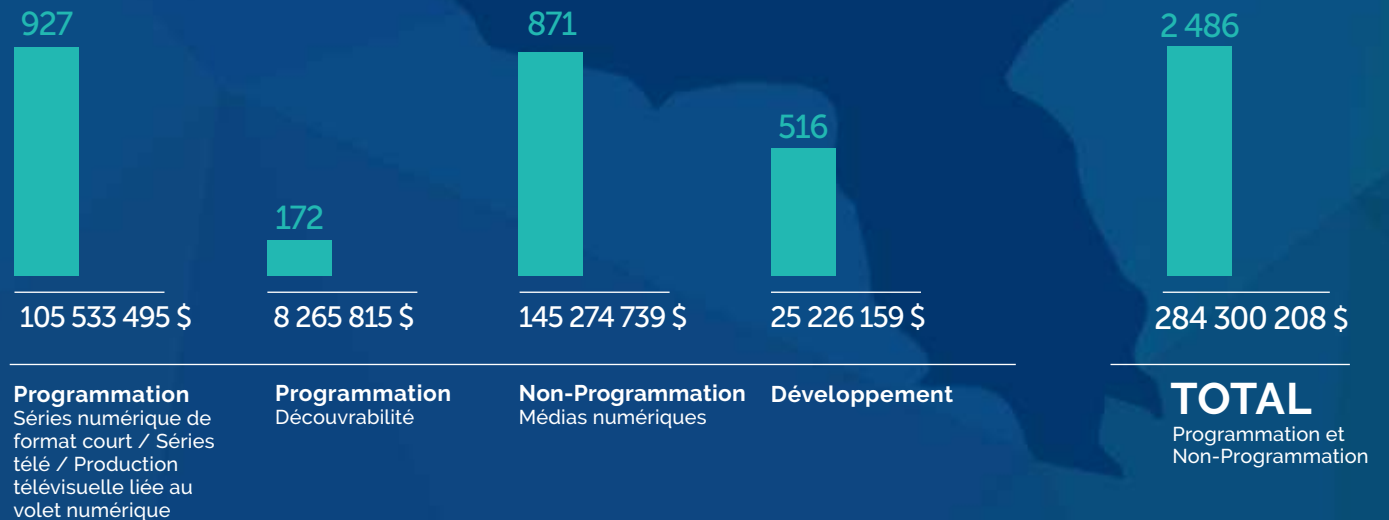
APERÇU

En 2023, le Fonds Bell a accordé **12.5 M\$** en contributions pour le développement et la production de **110 projets** de programmation audiovisuelle. De ce nombre figurent **21 projets de séries numériques de format court** et leurs plans de développement de l'auditoire, **32 séries télévisuelles** et **36 ensembles de projets en développement.**

2023



1997/2023



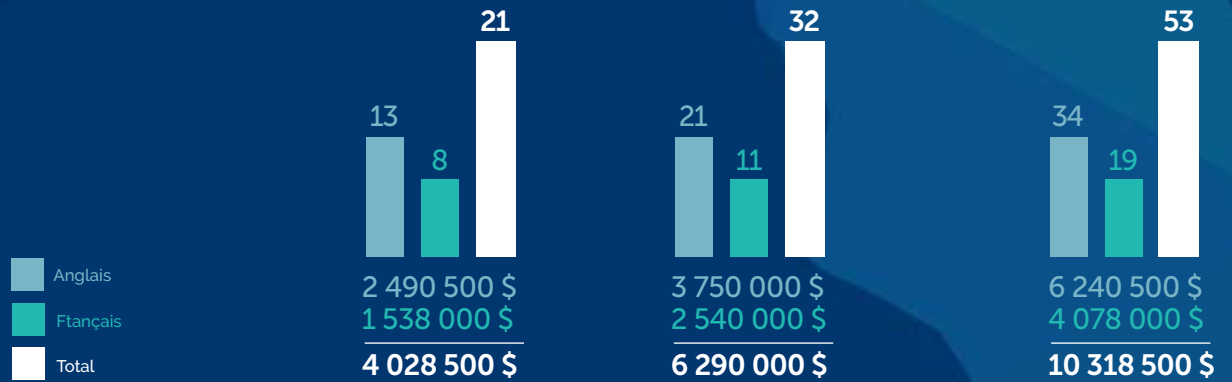
STATISTIQUES

PROGRAMME DE PRODUCTION



ELLES

1997/2023

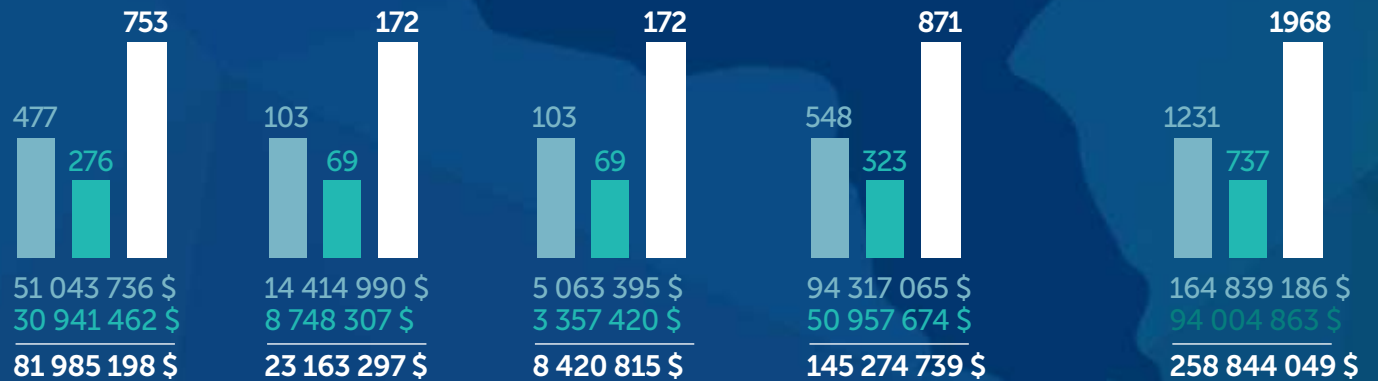


2023

Programation
Séries numérique de format court: fiction / Non-fiction

Programation
Télévision

TOTAL



Programation
Télévision

Programation
Séries numérique de format court : fiction / non-fiction

Programation
Découvrabilité

Non-Programation
Médias numériques

TOTAL
Programation et Non-Programation

STATISTIQUES

PROGRAMME DE DÉVELOPPEMENT



2023



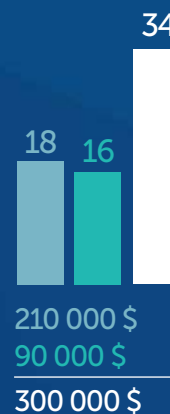
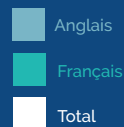
Ensemble de projets

2001/2023



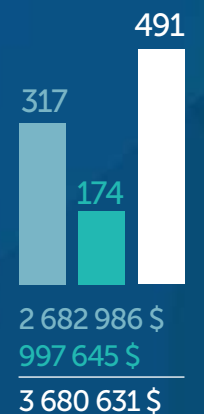
DÉVELOPPEMENT DE L'INDUSTRIE

2023



Ensemble de projets

2001/2023



STATISTIQUES

PROGRAMMATION EN RÉGIONS

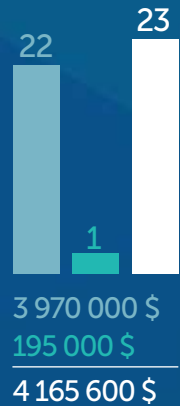


2023

- Projets de langue anglaise à l'extérieur de Toronto et Vancouver*
- Projets de langue française à l'extérieur de Montréal**
- Total

* Colombie Britannique (Agassiz, Chilliwack, Cowichan Valley, Duncan, Harrison Lake, Keremeos, Langley, Nelson, Port Moody, Richmond et the Lower Mainland, Surrey, Terrarosa Glacier Area, île de Vancouver, Victoria, Whinnox) Manitoba (Winnipeg) Terre-Neuve (St. John's) Nouvelle-Écosse (Cap Breton, Eskasoni, Glace Bay, Halifax, Membertou, Port Morien, Potlotek, St. Peter's, We'koqma'q, Whycomomagh) Ontario (Algonquin Park, Frankford, Guelph, Hamilton, Ottawa, Petrie Island, Rural ON, Sudbury) Québec (Montréal) Yukon (Carmacks, Dawson City, Mayo, Whitehorse)

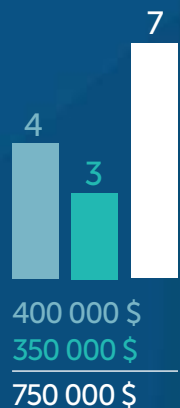
** Québec (Longueuil, Varennes, Compton, Coaticook, Hatley)



COMMUNAUTÉS DE LANGUE OFFICIELLE EN SITUATION MINORITAIRE (OLMC)

2023

- Projets de langue anglaise au Québec
- Projets de langue française à l'extérieur du Québec
- Total



STATISTIQUES

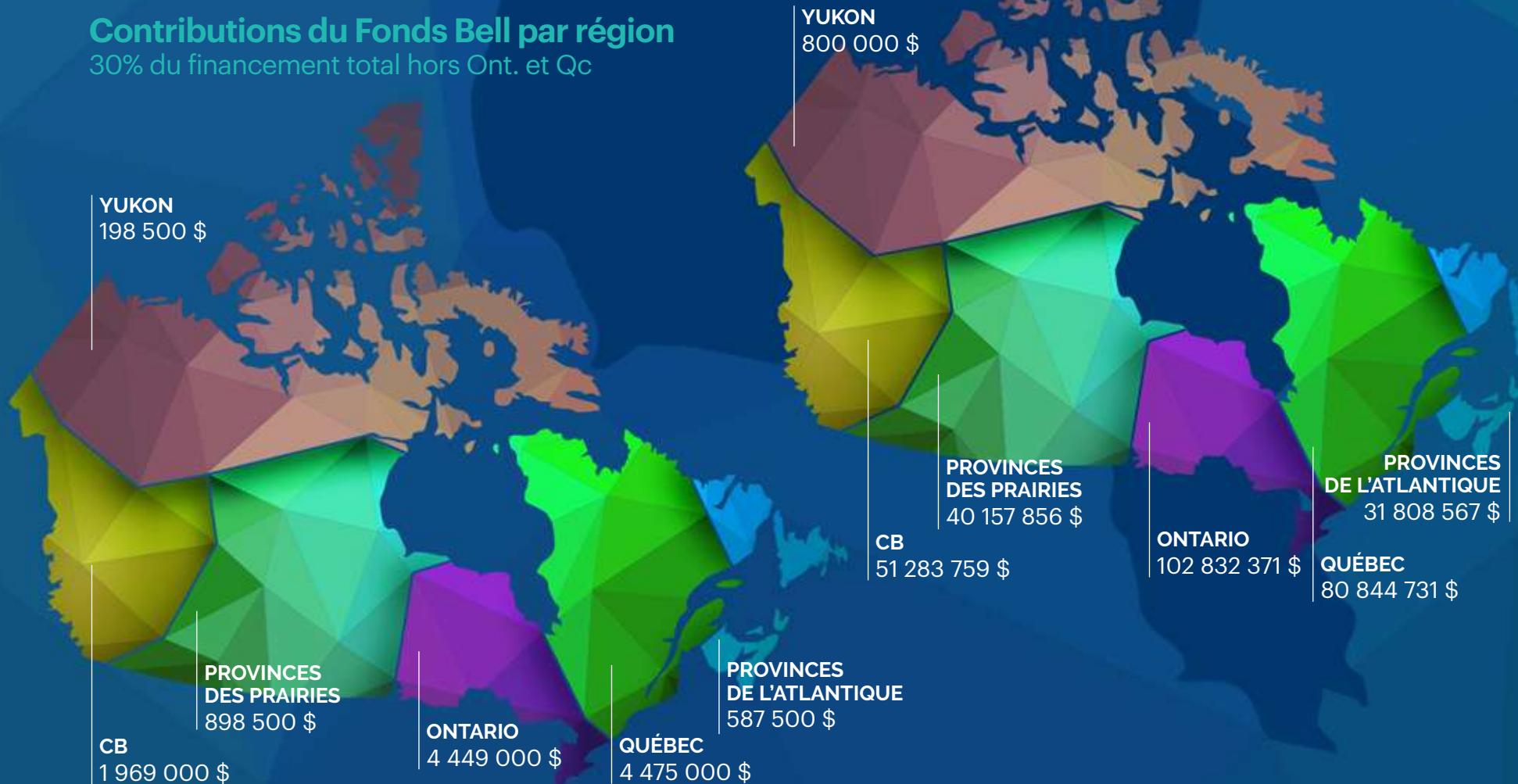
2023

Volume de production attribuable au Fonds Bell

Volume de production total de **307 927 284 \$**
40% hors Ontario et Québec

Contributions du Fonds Bell par région

30% du financement total hors Ont. et Qc



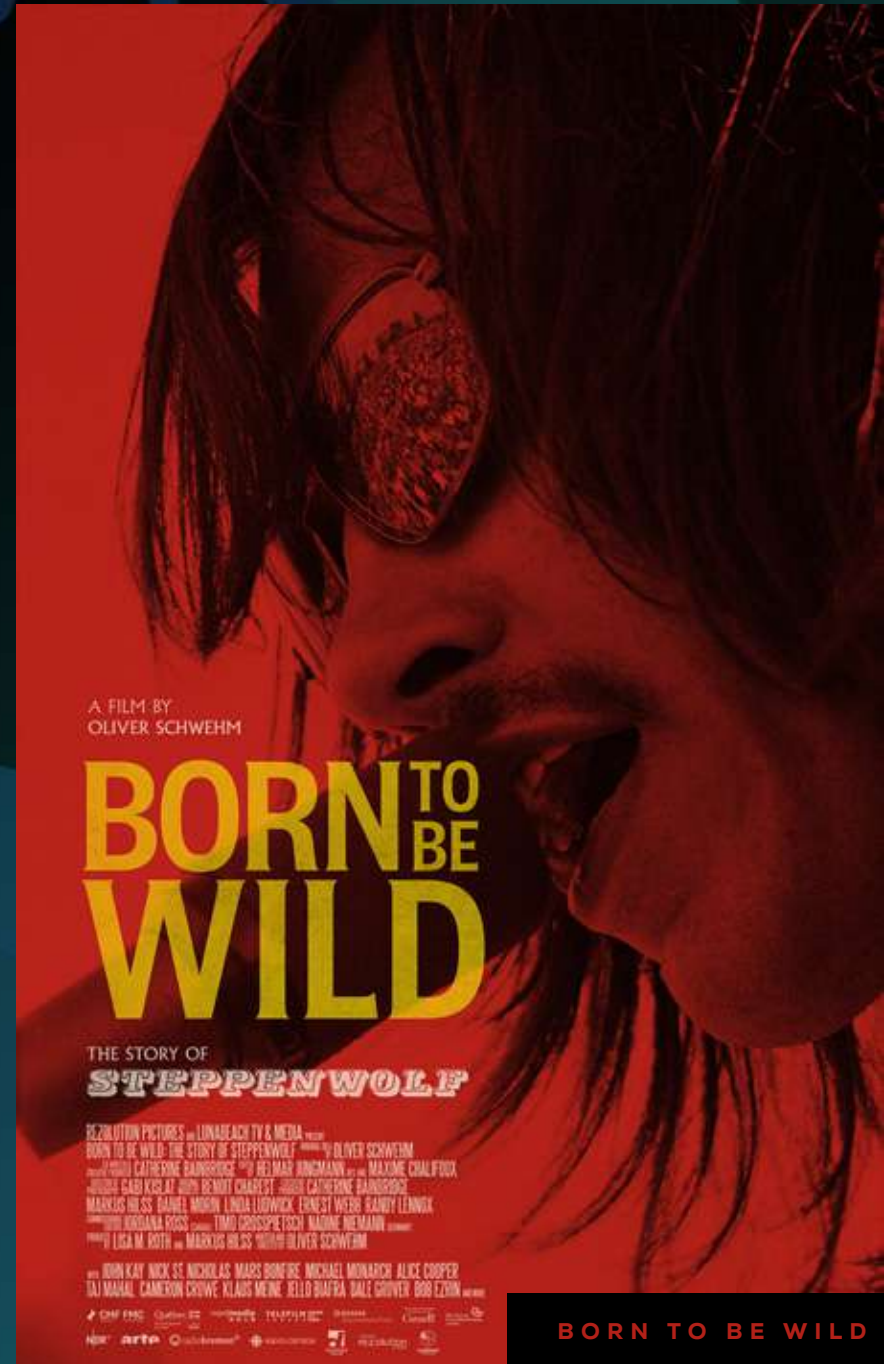
FAIRE CONNAISSANCE...

L'année 2023 a été incroyable pour Rezolution Pictures – en grande partie grâce à la sortie de *Little Bird*, notre série dramatique primée qui a été soutenue par le Fonds Bell. En effet, l'appui du Programme de développement d'un ensemble de projets nous a permis d'obtenir le meilleur résultat possible. Au cours des 20 dernières années, le Fonds Bell a joué un rôle essentiel à notre réussite en nous permettant de développer des projets représentatifs de divers points de vue autochtones de l'Île de la Tortue. Parmi ces réalisations (actuellement en postproduction) se trouvent le long métrage documentaire *Spirit of the Mask*, qui porte sur la profonde influence des Autochtones sur l'art surréaliste, et le documentaire musical *Born to Be Wild*, centré sur Steppenwolf.

Ma collaboration avec Catherine, avec qui j'ai fondé Rezolution Pictures, remonte à loin. À la fin des années 1980, nous nous sommes rencontrés à la CBC, où nous travaillions en tant que journalistes. Nous étions déjà déterminés à raconter des histoires qui nous tiennent à cœur.

En 1990, nous avons été horrifiés par les attaques brutales contre le peuple mohawk pendant la crise d'Oka. La couverture médiatique de cette confrontation de 78 jours entre un petit groupe de Mohawks et l'armée canadienne nous a permis de constater à quel point la population du Canada connaissait mal son histoire et percevait les Autochtones de manière négative. Nous avons alors choisi de quitter notre emploi à la CBC pour tenter de changer les choses. Avec la naissance de nos trois magnifiques filles, nous étions plus que jamais résolus à ne pas abandonner. C'était un saut audacieux et nous n'éprouvons aucun regret.

REZOLUTION PICTURES



FAIRE CONNAISSANCE...

Depuis la naissance officielle de Rezolution Pictures en 2000, notre route a été semée d'embûches pendant de nombreuses années. Je me souviens qu'à nos débuts, nous avons été accueillis dans le bureau d'un télédiffuseur torontois important qui, avant même que nous nous asseyions, a déclaré : « J'espère que vous n'allez pas me présenter une de ces conneries autochtones. »

Au début de notre carrière, la plupart des télédiffuseurs ne voulaient pas de récits portant sur les Autochtones. Et quand ils en voulaient, ils préféraient des œuvres scénarisées et réalisées par des non-Autochtones, ce qui constituait un piège étrange pour tout le monde. En effet, malgré leurs bonnes intentions, les non-Autochtones apportaient souvent beaucoup de culpabilité et présentaient les Autochtones comme des victimes. De nombreuses émissions finissaient donc par être déprimantes et imprégnées d'une morale « bénéfique ». Évidemment, personne n'avait envie de les regarder. La plupart des cadres en télédiffusion de l'époque ne savaient pas que les peuples autochtones sont connus pour leurs talents de conteurs, et que nous sommes hilarants malgré tous les chapitres sombres de notre histoire. Ils ignoraient la richesse de nos cultures.

Il est essentiel d'offrir une représentation adéquate. Nous avons grandi au sein de la communauté crie de Fort George (à 16 heures au nord de Montréal, dans la Baie-James), où tous les enfants regardaient des films de cow-boys et d'Indiens dans la salle paroissiale ou à la chapelle. Or, nous applaudissions toujours les cow-boys et non les Indiens. J'en conclus que nous ne nous reconnaissons pas du tout à l'écran.

La façon dont nous sommes représentés et perçus à l'écran a un impact profond sur notre peuple et notre communauté. Il est important que nous racontions nos propres histoires.

Au fil des ans, l'industrie médiatique a connu une belle évolution, et le Fonds Bell a joué un rôle important et essentiel pour soutenir cette transformation. L'arrivée d'APTN a été le changement le plus important dans notre secteur. Nos peuples peuvent désormais s'attendre à une programmation représentative, et les autres télédiffuseurs constatent à quel point les récits autochtones peuvent être beaux, sophistiqués et universels. Nous sommes très fiers de l'émergence de plusieurs créateurs et créatrices autochtones de talent. À cet égard, nous remercions les membres de l'industrie et les organisations comme le Fonds Bell, qui jouent un grand rôle en les appuyant. Nos filles ont grandi en pouvant se projeter à l'écran, une possibilité qu'elles peuvent aujourd'hui tenir pour acquise.

REZOLUTION PICTURES



ERNEST WEBB



CATHERINE BAINBRIDGE



SPIRIT OF THE MASK

FAIRE CONNAISSANCE...

REZOLUTION PICTURES

Chez Rezolution Pictures, nous sommes enthousiastes à l'idée de travailler et de collaborer avec des conteurs et des conteuses pour donner vie à leurs histoires. Le financement du Fonds Bell a eu un impact majeur sur les phases préliminaires de plusieurs de nos projets documentaires ou de fiction, car il y a peu d'organismes de financement au Canada qui soutiennent le pré-développement. Nous avons pu embaucher des scénaristes, des chercheurs et des infographistes autochtones pour bâtir les *pitch*, qui permettent ensuite de passer au développement.

Nous apprécions l'engagement dont fait preuve le Fonds Bell pour aider les voix autochtones à se faire entendre.

Agooda/ Avec gratitude

Ernest Webb

Cofondateur de Rezolution Pictures



LITTLE BIRD

DÉVELOPPEMENT DE L'INDUSTRIE

Le programme de développement de l'industrie du Fonds Bell a pour objectif d'accroître notre impact sur l'industrie médiatique par le biais de collaborations et de partenariats stratégiques. Partout au Canada, nous nouons des liens avec des organisations qui partagent notre engagement en faveur de l'équité, de la diversité, de l'accessibilité et de l'inclusion au sein de l'industrie. En 2023, nous avons consacré 189 heures à des activités de formation ou de sensibilisation visant à soutenir les producteurs(-trices)/créateurs(-trices) autochtones ou appartenant à d'autres communautés en quête d'équité, telles que : les personnes noires et/ou racisées; les femmes et les personnes de genres divers; les membres de la communauté 2SLGBTQIA+; et/ou les personnes en situation de handicap. De plus, nous avons soutenu les talents derrière plusieurs productions/créations émergentes et régionales, en mettant l'accent sur les personnes issues de l'extérieur du Québec et de l'Ontario.

Le Fonds Bell s'engage à contribuer au succès des producteurs(-trices)/créateurs(-trices) dans le cadre de ses divers programmes de financement. En 2023, nous avons participé à 65 événements organisés par des partenaires de l'industrie (webinaires personnalisés, réunions en personne, panels et tables rondes sur le financement, etc.). Les programmes du Fonds Bell ont aussi proposé 6 webinaires et 12 ateliers sur la présentation des demandes de financement. Le contenu associé à ces événements interactifs et en direct a été publié sur notre site web en guise de ressource pour les personnes qui souhaitent présenter une demande.

En soutenant les producteurs(-trices)/créateurs(-trices) et en développant des partenariats stratégiques, le programme de développement de l'industrie du Fonds Bell a de puissantes retombées positives sur l'ensemble de l'industrie médiatique canadienne, qu'il contribue à dynamiser et à rendre plus inclusive.

Academy of Cdn Cinema & TV - Anti Racism Training

Académie du Cinéma et de la Télévision

Atlantic Film Festival, FIN Partners

Black Screen Office Script Development Program

Cdn Media Producers Association, Prime Time Conference

Coalition M.É.D.I.A

Congrès AQPM

Disability Screen Office, Best Practice Guide

DOC Atlantic Breakthrough

FactualWEST Conference

Festival cinéma international de l'Abitibi

Festival Courts d'un soir

Gala ALLIA

Gala Prends ça court!

Gala Dynastie

Halifax Black Film Festival, The Black Market

ImagineNATIVE Film Festival Pitch

Festival L'art s'invite au 3^e étage

Lunenburg Doc Fest & Pitch Contest

Les Rendez-vous Québec Cinéma

Magnify Digital Audience Development Webinars

National Screen Institute Access BIPOC Producers Program

National Screen Institute Series Incubator Program

NAWAL (North African Western Asian Lab)

On Screen Manitoba, All Access Conference

Film PEI Market Accelerator Program

Gala Prix Numix (Xn Québec)

Reelworld Screen Institute, Film Festival

Reelworld Screen Institute, E20 Program

RIDM

St. John's Women's Film Festival Forum

Toronto Webfest & International Summit

Whistler Film Festival, Indigenous Fellowship

Whistler Film Festival, First Look

Women In Film & TV, Scripted Digital Series Incubator

Youth Media Alliance Awards of Excellence

DÉVELOPPEMENT DE L'INDUSTRIE



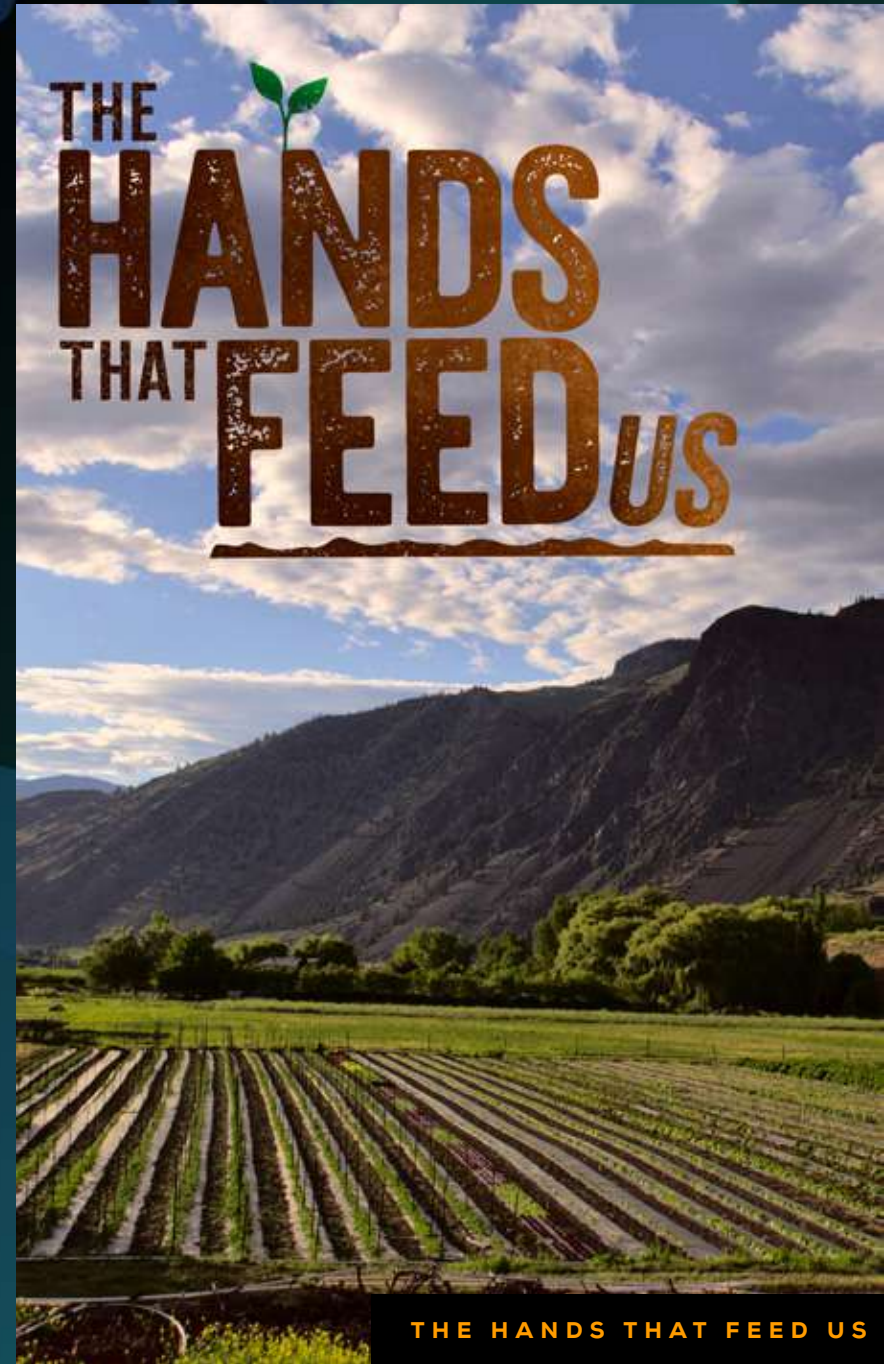
FAIRE CONNAISSANCE...

Établie en Nouvelle-Écosse, Gorgeous Mistake Productions est une société de production consacrée à des œuvres cinématographiques ou télévisuelles indépendantes qui sont diffusées en salles, à la télévision ou sur de multiples plateformes. Agnostiques quant au format, nous mettons tout en œuvre pour produire des récits puissants qui ont un impact sur notre auditoire. Du cinéma expérimental au long métrage de fiction, notre entreprise fondée en 2000 par Walter Forsyth a créé une trentaine de projets qui ont reçu plusieurs récompenses, dont quatre nominations aux prix Écrans canadiens, un Canadian Comedy Award et une victoire au concours PitchThis! du TIFF.

Nous devons une part importante de notre succès à nos partenariats, y compris ceux avec nos bailleurs de fonds et nos partenaires de coproduction. Le Fonds Bell nous a récemment aidés à développer deux films dans le cadre de son Programme de développement d'un ensemble de projets.

Le long métrage documentaire *The Hands that Feed Us*, une coproduction avec Story Bubble Media (Vancouver), explore la réalité complexe de l'agriculture canadienne. Le film révèle les durs défis auxquels les agriculteurs sont confrontés, tandis que le réalisateur Devon Cooke documente son incursion dans leur quotidien. Ce qu'il apprend remet en question les idées reçues sur un métier que la population citadine idéalise souvent. Après sa sortie en salles et une puissante campagne citoyenne, *The Hands that Feed Us* sera diffusé sur Superchannel, avec une distribution internationale par Syndicado.

GORGEOUS MISTAKE PRODUCTIONS



FAIRE CONNAISSANCE...

Coproduit avec EyeSteelFilm (Montréal), *A Lifetime In Photobooths* est aussi un long métrage documentaire, qui souligne le 100e anniversaire de l'invention des photomaton. Afin de les sauver de l'extinction, l'artiste et drag king Meags Fitzgerald met en lumière leur importance historique en tant d'espaces de transformation pour la communauté queer. À la suite de sa diffusion dans les festivals et en salles, le film sera accessible sur Crave. La phase de production commencera ce printemps, et l'œuvre sera coréalisée par Fitzgerald et Sarah Mackenzie.

Ces deux œuvres témoignent de notre passion évidente pour le documentaire. En 2022, nous avons lancé le long métrage documentaire de John Scott *Elizabeth Bishop and the Art of Losing* (diffusé via CBC GEM), qui explore la vie de cette poétesse et lauréate du prix Pulitzer. En 2020, GMP a présenté *Bread in the Bones*, un film de Darrell Varga sur la poésie, les plaisirs et la politique du pain, qui a remporté le Prix du meilleur documentaire de l'Atlantique au FIN AIFF. Signé en 2008 par Richard LeBlanc, le long métrage *Cubers*, qui porte sur les championnats du monde de Rubik's Cube, figure aussi parmi nos réalisations les plus amusantes.

Un autre projet récent dont nous sommes fiers est *Living in Flow*, une série numérique sur la santé mentale qui a été créée pour Vice Canada. Elle a remporté le prix Screen Nova Scotia 2023 pour la meilleure série télévisée non scénarisée.

Nous éprouvons également beaucoup de plaisir à produire du contenu scénarisé. Nous avons réalisé deux saisons de la série humoristique *Everyone's Famous*, la première émission présentée en ligne par CBC avant sa diffusion traditionnelle. Ceci démontre toute l'expérience que nous avons acquise avec le temps! De plus, nous avons produit *How To Be Alone*, le film soutenu par BravoFact le plus couronné de succès, avec près de 10 millions de vues sur YouTube. Au TIFF, *There's a Flower in My Pedal* a obtenu une mention d'honneur, *Boyclops* a été projeté en ouverture de la section Canadian Spectrum, et *Old St. Nick* a figuré dans le programme Best of short films.

Nous avons fait nos premières armes avec des vidéoclips comme celui de la chanson « Scott Pilgrim » de Plumtree. Cette production a fait boule de neige, avec une série de romans graphiques, un long métrage (*Scott Pilgrim vs. the World*), un jeu vidéo et maintenant une série sur Netflix. Nous aimons également le cinéma de genre et avons réalisé plusieurs films et comédies d'horreur. Au moment où vous lirez ces lignes, nous aurons achevé un long métrage de fiction intitulé *Dancing On The Elephant*, avec Sheila McCarthy, Mary Walsh et Amanda Brugel.

En plus de créer du contenu, nous organisons le Hellifax Horror Film Fest en octobre et nous soutenons la présentation du Lunenburg Doc Fest en septembre. Le Fonds Bell appuie également des événements comme ceux-ci, grâce à son Programme de développement de l'industrie. Que serions-nous sans le Fonds Bell? Un grand merci.

Walter Forsyth

Producteur, auteur, réalisateur

GORGEOUS MISTAKE PRODUCTIONS



A LIFETIME IN PHOTOBOOTH

EQUITÉ ET INCLUSION

En tant que fonds de production indépendant, le Fonds Bell a adopté des principes directeurs qui traduisent son engagement en faveur de l'équité, la diversité et l'inclusion au sein de l'industrie médiatique canadienne. Pour ce faire, il soutient les sociétés de production et les créateurs(-trices) autochtones ou qui s'identifient comme appartenant à un groupe en quête d'équité, comme les personnes afro-descendantes (ou noires), les personnes racisées, les femmes et les individus issus de la diversité de genre, les membres de la communauté 2SLGBTQIA+, les personnes en situation de handicap, les communautés de langue officielle en situation minoritaire (CLOSM) ou les créateurs(-trices)/ producteurs(-trices) et équipes de création en début de carrière.

En 2023, le Fonds Bell a mené une série d'initiatives pour favoriser l'accessibilité de ses programmes de financement, pour soutenir la prise de décision et l'apprentissage fondés sur des données, et pour accroître la collaboration et la sensibilisation.

Principales initiatives

- Partenariats avec des organisations du secteur qui desservent des communautés sous-représentées, parrainage d'initiatives et participation à des panels ou tables rondes
- Mise en œuvre de nouvelles approches et d'outils innovants pour intégrer l'équité et l'inclusion au processus de financement, de la demande à l'évaluation
- Collecte et analyse des données démographiques des personnes qui présentent une demande dans le cadre des programmes de développement et de production

Le Fonds Bell accorde une grande importance à l'exactitude, à l'agentivité et à la confidentialité dans la collecte et l'analyse des données démographiques. Les renseignements recueillis en 2023 nous ont permis d'approfondir nos connaissances en matière d'équité et l'inclusion liées aux demandes reçues et aux projets financés. Nous avons eu l'occasion de comparer les niveaux de représentation significative au sein de nos programmes, tout en améliorant notre capacité de soutenir des récits authentiques et d'évaluer notre évolution en fonction des objectifs fixés par nos principes directeurs.



D DOT H

EQUITÉ ET INCLUSION INITIATIVES

Allia (Femmes du cinéma, de la télévision et des médias numériques)

- Gala bénéfice 2023

ACCT (Académie du Cinéma et de la Télévision)

- Pitch des scénaristes
- Lecture publique « Je me vois à l'écran »

All Access Manitoba

- Présentations en français et en anglais réalisées par des producteurs(-trices) locaux(ales)

Caribbean Tales

- Présentation du programme *Creators of Colour Incubator*

CBC/ CMPA One Stop Funding Workshop

- Atelier de financement incluant un panel, des études de cas et des rencontres destinées aux créateurs(-trices) en début de carrière provenant de groupes sous-représentés

Coalition Média

- Formation entrepreneuriale M·É·D·I·A· | La base HEC destinée aux producteurs(-trices) en début de carrière qui s'identifient comme autochtones, noir(e)s ou provenant de groupes racisés

ImagineNATIVE

- Rencontres avec les producteurs(-trices) autochtones

Lunenburg Doc Fest

- Concours de pitch et panel de financement destinés aux créateurs(-trices) émergent(e)s de la Nouvelle-Écosse

National Screen Institute

- Programme Access BIPOC Producers
- Présentation du programme *Series Incubator*

Nawal

- Présentation d'un incubateur de scénarisation pour les cinéastes originaires d'Afrique du Nord et d'Asie de l'Ouest

Reelworld Film Festival

- Rencontres individuelles et webinaire du programme *Emerging 20*

Whistler Film Fest

- Présentation du programme *Indigenous Fellowship*

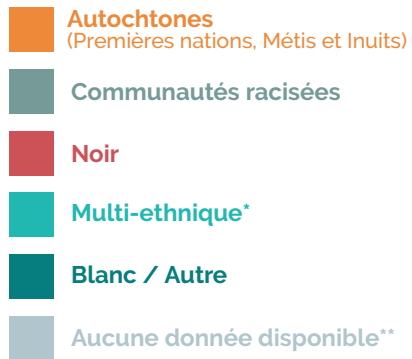
La Watch du Festival de cinéma international en Abitibi-Témiscamingue

- Classe de maître destinée aux créateurs(-trices) du cinéma et de séries numériques

EQUITÉ ET INCLUSION

COMMUNAUTÉS DIVERSES : RACE ET ETHNICITÉ

Principal actionnaire des demandes approuvées



* La catégorie 'Multi-ethnique' désigne les entreprises dont les actions sont réparties de manière égale entre les personnes s'identifiant comme blanches et les personnes s'identifiant comme autochtones, noires et/ou racisées.

** La catégorie 'Aucune donnée disponible' comprend les situations suivantes : 1) les propriétaires ont indiqué qu'ils préféreraient ne pas divulguer d'informations sur leur origine ethnique 2) les propriétaires n'ont pas rempli le questionnaire d'auto-identification du Fonds Bell.

Note Les demandes au Programme de développement d'un ensemble de projets peuvent varier de 2 à 3 projets chacune avec une contribution maximale du Fonds Bell de 25 000\$ par projet. Les fonds alloués aux compagnies varient selon les projets de leur ensemble de projets.

Le Fonds Bell a versé près de 2,6 millions \$ à 21 entreprises dirigées par des personnes autochtones ou s'identifiant comme noires et/ou racisées. Il n'y a pas d'écart significatif entre la part des demandes approuvées provenant de ces communautés et la part du financement qui leur a été allouée. Il convient de noter les différences de représentation ethnoculturelle au sein des programmes de production.

Dans le cadre du Programme des séries numériques de format court, 29 % des fonds ont été octroyés à des entreprises dirigées par des personnes autochtones ou qui s'identifient comme étant noires et/ou racisées (38% pour des entreprises anglophones et 13% pour des entreprises francophones).

La part des fonds versés à ces entreprises dans le Programme télé (volets sélectif et PCPC) est de 12 % (14% pour des entreprises anglophones et 10% pour des entreprises francophones).

DÉVELOPPEMENT D'UN ENSEMBLE DE PROJETS

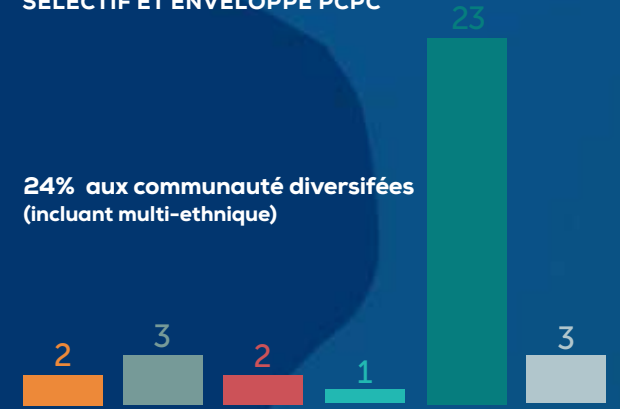


ANGLAIS Nombre de demandes financées (27)

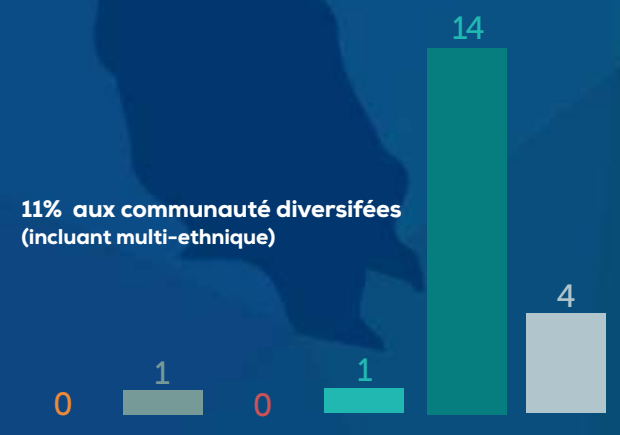


FRANÇAIS Nombre de demandes financées (9)

PROGRAMMES EN PRODUCTION SÉRIES NUMÉRIQUES DE FORMAT COURT, TÉLÉ SÉLECTIF ET ENVELOPPE PCPC



ANGLAIS Nombre de demandes financées (34)

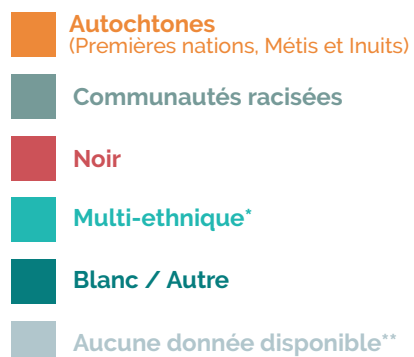


FRANÇAIS Nombre de demandes financées (20)

EQUITÉ ET INCLUSION

COMMUNAUTÉS DIVERSES : RACE ET ETHNICITÉ

Principal actionnaire des demandes approuvées



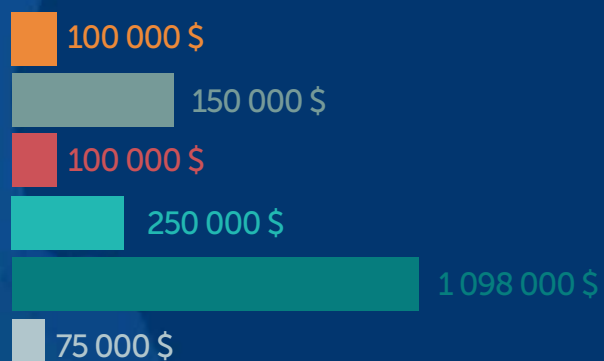
* La catégorie 'Multi-ethnique' désigne les entreprises dont les actions sont réparties de manière égale entre les personnes s'identifiant comme blanches et les personnes s'identifiant comme autochtones, noires et/ou racisées.

** La catégorie 'Aucune donnée disponible' comprend les situations suivantes : 1) les propriétaires ont indiqué qu'ils préféreraient ne pas divulguer d'informations sur leur origine ethnique 2) les propriétaires n'ont pas rempli le questionnaire d'auto-identification du Fonds Bell.

Note Les demandes au Programme de développement d'un ensemble de projets peuvent varier de 2 à 3 projets chacune avec une contribution maximale du Fonds Bell de 25 000\$ par projet. Les fonds alloués aux compagnies varient selon les projets de leur ensemble de projets.

DÉVELOPPEMENT D'UN ENSEMBLE DE PROJETS

34% aux communautés diversifiées (incluant multi-ethnique)



ANGLAIS Financement du Fonds Bell (1 773 000 \$)

10% aux communautés diversifiées (incluant multi-ethnique)

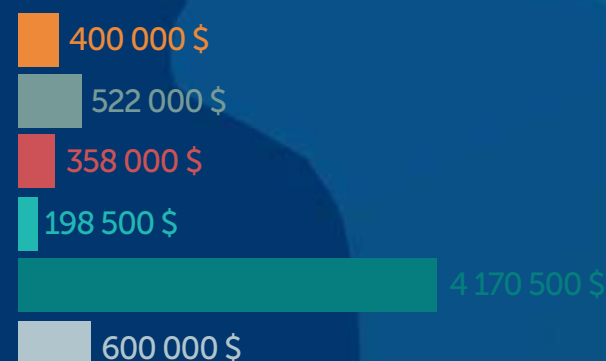


FRANÇAIS Financement du Fonds Bell (522 000 \$)

PROGRAMMES EN PRODUCTION

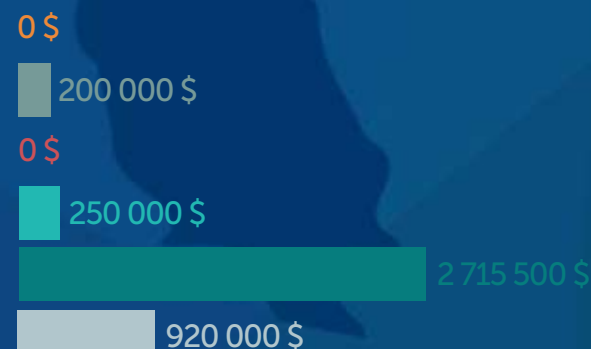
SÉRIES NUMÉRIQUES DE FORMAT COURT, TÉLÉ SÉLECTIF ET ENVELOPPE PCPC

24% aux communautés diversifiées (incluant multi-ethnique)



ANGLAIS Financement du Fonds Bell (6 249 000 \$)

11% aux communautés diversifiées (incluant multi-ethnique)



FRANÇAIS Financement du Fonds Bell (4 085 500 \$)

EQUITÉ ET INCLUSION

ÉQUITÉ ENTRE LES GENRES

Principal actionnaire des demandes approuvées



* 'Diversité des genres' est un terme parapluie qui inclut une personne bispirituelle, non binaire ou queer, et non-conformité au genre, en plus des individus s'identifiant à d'autres identités des genres.

** 'Propriété partagée' désigne les compagnies dont la propriété est partagée de manière égale entre deux groupes : les individus qui s'identifie en tant que femme et aux genres diversifiés, et les hommes.

*** La catégorie 'Aucune donnée disponible' comprend les situations suivantes : 1) les propriétaires ont indiqué qu'ils préféreraient ne pas divulguer d'informations sur leur origine ethnique 2) les propriétaires n'ont pas rempli le questionnaire d'auto-identification du Fonds Bell

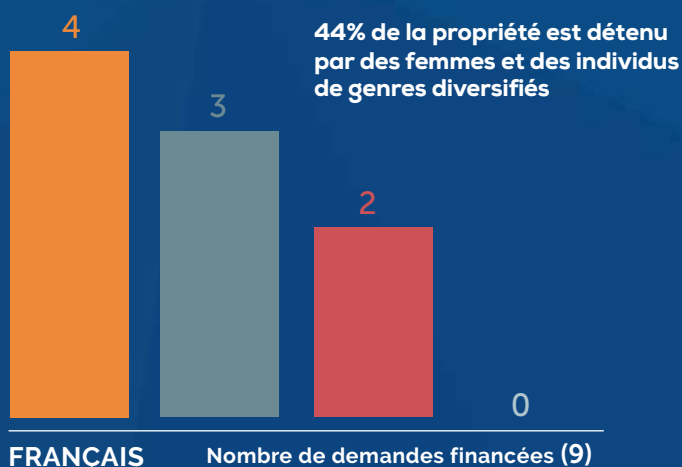
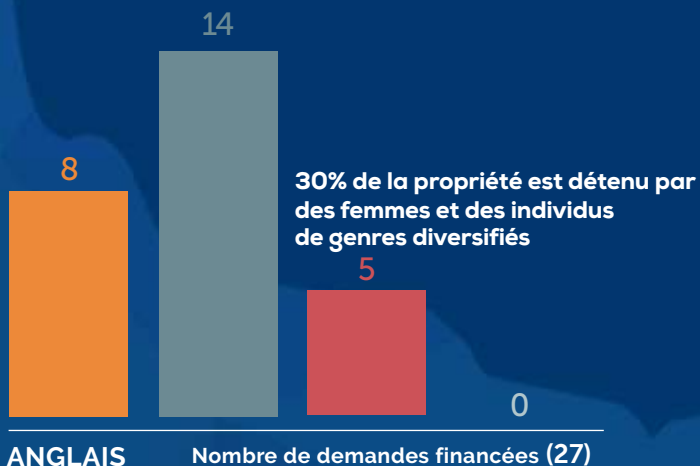
Note Les demandes au Programme de développement d'un ensemble de projets peuvent varier de 2 à 3 projets chacune avec une contribution maximale du Fonds Bell de 25 000\$ par projet. Les fonds alloués aux compagnies varient selon les projets de leur ensemble de projets.

En matière d'équité entre les genres, 4,2 millions \$ ont été versés à 30 entreprises dirigées par des femmes ou des personnes issues de la diversité de genre. Il n'y a pas d'écart significatif entre la part des demandes approuvées émanant d'entreprises dirigées par des femmes ou des personnes issues de la diversité de genre et la part du financement qui leur a été allouée. Il convient de noter les différences de représentation des genres au sein des programmes de production.

Dans le cadre du Programme des séries numériques de format court, 57 % des fonds ont été octroyés à des entreprises dirigées par des femmes ou des personnes issues de la diversité de genre (77% pour des entreprises anglophones et 23% pour des entreprises francophones).

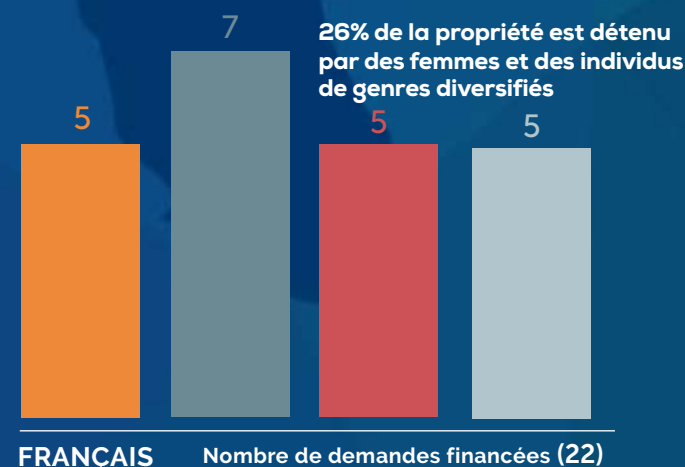
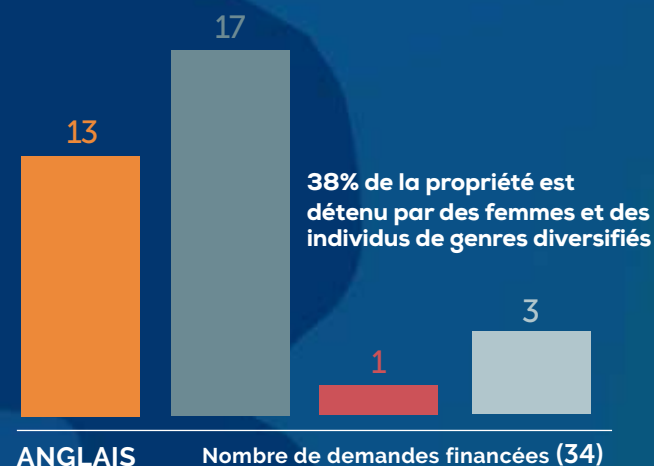
La part des fonds versés à ces entreprises dans le Programme télé (volets sélectif et PCPC) est de 19 % (16% pour des entreprises anglophones et 24% pour des entreprises francophones).

DÉVELOPPEMENT D'UN ENSEMBLE DE PROJETS



PROGRAMMES EN PRODUCTION

SÉRIES NUMÉRIQUES DE FORMAT COURT, TÉLÉ SÉLECTIF ET ENVELOPPE PCPC



EQUITÉ ET INCLUSION

ÉQUITÉ ENTRE LES GENRES

Principal actionnaire des demandes approuvées



* 'Diversité des genres' est un terme parapluie qui inclut une personne bispirituelle, non binaire ou queer, et non-conformité au genre, en plus des individus s'identifiant à d'autres identités des genres.

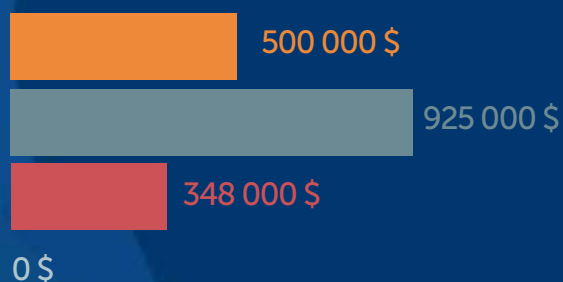
** 'Propriété partagée' désigne les compagnies dont la propriété est partagée de manière égale entre deux groupes : les individus qui s'identifie en tant que femme et aux genres diversifiés, et les hommes.

*** La catégorie 'Aucune donnée disponible' comprend les situations suivantes 1) les propriétaires ont indiqué qu'ils préféreraient ne pas divulguer d'informations sur leur origine ethnique 2) les propriétaires n'ont pas rempli le questionnaire d'auto-identification du Fonds Bell

Note Les demandes au Programme de développement d'un ensemble de projets peuvent varier de 2 à 3 projets chacune avec une contribution maximale du Fonds Bell de 25 000\$ par projet. Les fonds alloués aux compagnies varient selon les projets de leur ensemble de projets.

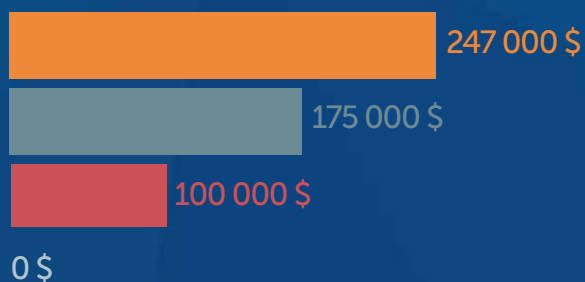
DÉVELOPPEMENT D'UN ENSEMBLE DE PROJETS

28% de la propriété est détenu par des femmes et des individus de genres diversifiés



ANGLAIS Financement du Fonds Bell (1 773 000 \$)

47% de la propriété est détenu par des femmes et des individus de genres diversifiés



FRANÇAIS Financement du Fonds Bell (522 000 \$)

PROGRAMMES EN PRODUCTION

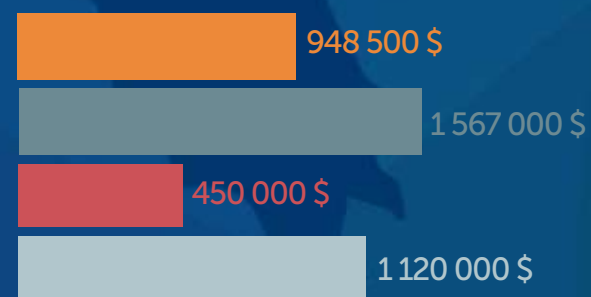
SÉRIES NUMÉRIQUES DE FORMAT COURT, TÉLÉ SÉLECTIF ET ENVELOPPE PCPC

41% de la propriété est détenu par des femmes et des individus de genres diversifiés



ANGLAIS Financement du Fonds Bell (6 249 500 \$)

23% de la propriété est détenu par des femmes et des individus de genres diversifiés



FRANÇAIS Financement du Fonds Bell (4 085 500 \$)

FAIRE CONNAISSANCE...

PARAMOUNT+

Paramount+ Canada salue la mission inspirante énoncée par le Fonds Bell : « Soutenir la création et la production de contenu médiatique canadien destiné à des auditoires tant ici qu'à l'étranger. »

Grâce au précieux Programme de développement d'un ensemble de projets, certaines sociétés de production ont eu la chance d'être appuyées par des télédiffuseurs, des distributeurs et des plateformes de diffusion en continu. Aujourd'hui, Paramount+ Canada est ravie d'être en mesure d'offrir son soutien aux membres de la communauté créative canadienne par le biais de leurs demandes.

Nous aimerions en particulier souligner l'un des principes directeurs du Fonds Bell, qui consiste à « soutenir une industrie des écrans plus équitable, diversifiée et inclusive à travers le Canada ».

Chaque projet médiatique couronné de réussite au Canada commence par une idée, qui peut être folle, farfelue ou encore profondément personnelle. Et derrière chaque grande idée se trouve une personne créative. Partout au Canada, ce sont elles qui changent non seulement la manière dont nous nous percevons, mais aussi la façon dont nous sommes perçus à l'étranger. En fait, elles insistent sur ce point.

Comme l'a écrit le psychologue James Hillman, « nous ne pouvons rien changer tant que nous n'avons pas d'idées nouvelles, tant que nous ne commençons pas à voir les choses différemment ».

Le Fonds Bell aide la population canadienne et le monde entier à voir le Canada sous un œil nouveau. Il aide aussi les créateurs(-trices) à changer notre façon de *voir* et d'*être*. Et, plus encore, il donne à nos scénaristes et à nos sociétés de production le soutien financier nécessaire pour faire de leurs rêves une réalité.

L'an dernier, Paramount+ Canada a été heureuse que deux des séries dramatiques qu'elle a soutenues aient été financées par le Fonds Bell : ***Slice*** de Ian Steaman (Out Soul Productions) et ***By the Next Pause*** d'Anthony Q Farrell (Canfro Productions).

Le Fonds Bell permet à Paramount+ Canada, comme à toutes les autres structures de financement, d'avoir le privilège et la possibilité de nouer des liens plus étroits avec la communauté créative canadienne. Il nous donne les moyens de soutenir des artistes sous-représentés et des entreprises émergentes, en plus de collaborer avec les talents les plus brillants de demain.

Tom Hastings

Chef de la programmation originale



TOM HASTINGS

PRODUCTION

SÉRIES NUMÉRIQUES DE FORMAT COURT

Ce programme finance la production de séries vidéo linéaires, originales et de haute qualité, qu'il s'agisse de fiction (drame, comédie, contenu jeunesse ou pour enfants) ou de non-fiction (documentaire, mode de vie, contenu factuel). Il procure aussi un financement destiné à la découvrabilité, pour lequel les sociétés de production doivent fournir un plan de développement de l'auditoire. Il n'est pas nécessaire d'être titulaire d'une licence de télédiffusion pour bénéficier d'un financement : les sociétés de production peuvent présenter une demande avec l'accord d'une plateforme de distribution en ligne canadienne ou étrangère, mais accessible au Canada. En 2023, les sociétés de production ont reçu le soutien de 9 plateformes de diffusion numérique et de 2 chaînes YouTube. Le Fonds sollicite périodiquement les commentaires rétroactifs du milieu de la production pour évaluer l'efficacité de ses programmes. Nous avons récemment mené un sondage en ligne, suivi d'entretiens individuels approfondis en anglais et en français avec des personnes dont la demande a été retenue.

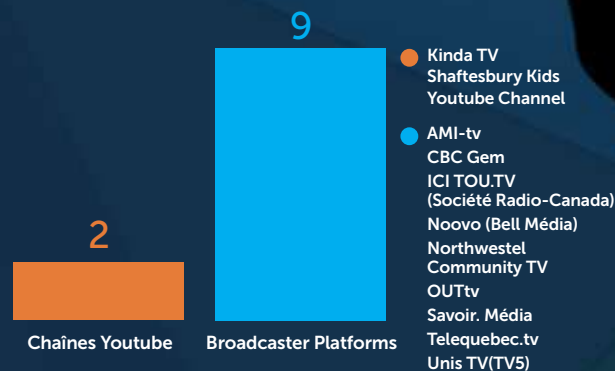
Voici les principales raisons de produire des séries numériques de format court qu'elles ont citées :

- le maintien de la propriété intellectuelle;
- le partage de récits authentiques qui n'ont jamais bénéficié d'une diffusion linéaire;
- la possibilité de s'appuyer sur des accords autres que les licences de télédiffusion canadiennes, car l'accès à ces dernières est limité;
- la possibilité, pour la société de production et l'équipe de création, d'utiliser l'œuvre produite en guise de carte de visite afin de faire ses preuves.

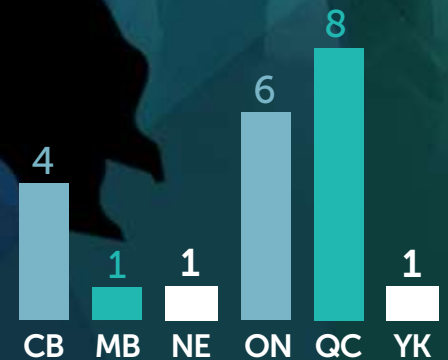
Indicateurs de succès

Afin de mesurer le succès potentiel de chaque projet, toutes les demandes sont évaluées par un jury indépendant en fonction des critères suivants:

- **Feuille de route de l'entreprise et de l'équipe de création**
- **Les principaux postes créatifs sont occupés par des personnes qui sont autochtones ou qui s'identifient comme noires, racisées, 2SLGBTQIA+ et/ou des personnes en situation de handicap**
- **Les principaux postes créatifs sont occupés par des femmes et/ou des personnes issues de la diversité de genre**
- **Originalité et excellence du matériel créatif**
- **Plateforme de distribution**
- **Budget et plan de financement**
- **Plan de développement de l'auditoire**



Plateformes de distribution uniques - Financées



Localisation des sociétés financées
 33 % sont situées à l'extérieur de l'Ontario et du Québec

PRODUCTION



**ANIMALOGIC
SECOND NATURE** SAISON 2

PROJETS FINANCÉS

SÉRIES NUMÉRIQUES DE FORMAT COURT NON-FICTION

EVERY BODY CURIOUS

Destinée aux jeunes et à leurs parents, cette série web à la fois amusante et instructive aborde avec aisance la sexualité dans le contexte numérique actuel.

SP: Louise Pollard Productions
PE: Louise Pollard
P: Louise Pollard
G: Factuel
LS: Toronto, ON
LP: Toronto, GTA
DP: Shaftesbury Kids YouTube Channel

FINDING DIAMONDS

Dans cette série réconfortante, le cinéaste Ian Bawa parcourt le pays avec son chien Diamond pour raconter comment des animaux de compagnie ont aidé certains Canadiens à surmonter des tragédies et des traumatismes.

SP: Farpoint Films
PE: Kyle Bornais
P: Scott R. Leary, Quan Luong, Ian Bawa
G: Documentaire
LS: Winnipeg, MB
LP: Toronto, ON / Winnipeg, MB / Halifax, NÉ / Québec, QC / Moosonee, ON / Regina, SK
DP: CBC Gem

GET HOOKED

Non, ceci n'est pas l'émission de pêche préférée de votre père! Un nouveau regard sur la façon dont les personnes homosexuelles, noires, autochtones et handicapées transforment cette activité bénéfique pour la santé mentale en un moment de pur plaisir.

SP: Bone Vault Inc.
PE: Jefferson Mappin
P: Heidi Lynch
G: Documentaire
LS: London, ON
LP: Ottawa, Algonquin Park, Petrie Island, Toronto, ON
DP: OUTtv, AMI-tv

PRODUCTION

PROJETS FINANCÉS

SÉRIES NUMÉRIQUES DE FORMAT COURT
NON-FICTION

KILLJOY COMEDY SAISON 2

Killjoy Comedy donne le micro aux meilleurs nouveaux talents de l'humour canadien, qui transforment et diversifient le genre du monologue comique tout en provoquant une véritable fanfare de rires.

SP: Titular Productions
PE: Shana Myara,
Sharon McGowan,
Emily Chan
P: Shana Myara
G: Documentaire
LS: Vancouver, CB
LP: Vancouver, CB
DP: OUTtv

LA PRÉHISTOIRE DU QUÉBEC

Sur les traces d'un passé insoupçonné, la science révèle avec humour les créatures extraordinaires qui ont foulé le sol québécois, ainsi que les événements cataclysmiques qui ont contribué à façonner notre territoire !

SP: Ari A Cohen
Productions
PE: Ari A. Cohen
P: Ari A. Cohen
G: Documentaire
LS: Outremont, QC
LP: Outremont, QC
DP: Savoir Média
- savoir.tv



TALENTS D'ICITTE

PRODUCTION

PROJETS FINANCÉS

SÉRIES NUMÉRIQUES DE FORMAT COURT
FICTION

DEGREES OF SEPARATION

Dans cette comédie d'ensemble brillante et élégante, Delphine Purcell, une doctorante autochtone, prépare un audacieux cambriolage pour restituer des restes ancestraux à sa tribu. Elle et son équipe doivent d'abord déjouer les collectionneurs, qui sont venus tels des vautours pour s'emparer de tout.

SP: **Tooth & Nail Pictures**
PE: **Eva Grant**
P: **Yasmeen Grant, Eva Grant**
G: **Comédie**
LS: **Saanichton, CB**
LP: **Victoria, CB**
DP: **KindaTV**
YouTube Channel

DETOX SAISON 2

Après leur tentative de fuite, Zach et Léa réintègrent le centre, mais la pression est trop forte et Zach est expulsé. La vie en dehors du centre est pleine de tentations, mais sa motivation revient. Sur le chemin de la rédemption, il devra choisir entre l'amour et la guérison.

SP: **UGO Multimédia**
PE: **Shawn Bedford, Nathalie Vézina, Patrick Bilodeau**
P: **Patrick Bilodeau**
G: **Drame**
LS: **Montréal, QC**
LP: **Montréal, QC**
DP: **TV5- TV5unis.ca**

I HATE PEOPLE,
PEOPLE HATE ME

PRODUCTION

DISCRÈTES

La nuit où Macha sauve Gaby des mains de Manu, son agresseur, le duo entame une quête de vengeance pour se faire justice elles-mêmes, au risque de dérapier.

SP: **Les Productions Avanti-Toast**
PE: **Patricia Blais, Monic Lamoureux, Ian Quenneville**
P: **André Dupuy, Marie-Alexandra Forget**
G: **Drame**
LS: **Montréal, QC**
LP: **Montréal, QC**
DP: **Radio-Canada ICI Tou.tv**

GOOD GRIEF

Abigail s'est enfin résignée à vendre le Drag Bar de sa défunte épouse Dorothy, mais une visite inattendue de Cameron, la fille de cette dernière, sème le chaos dans les plans de tout le monde.

SP: **Pumpkin Patch Productions**
PE: **Amy Trefry**
P: **Katerina Bakolias, Erica Meus-Saunders**
G: **Comédie**
LS: **Habitant, NÉ**
LP: **Halifax, NÉ**
DP: **OUTtv**

ILS SONT PARMIS NOUS

L'Agence canadienne du contrôle aérospatial (A.C.C.A.), dédiée aux enquêtes sur les phénomènes extraterrestres, est aujourd'hui menacée de fermeture. Mensonges, enlèvements, fausses nouvelles : une équipe de cinq fonctionnaires se lance dans une série de manigances dans l'espoir de sauver leurs emplois.

SP: **Productions Pixcom**
PE: **Nicola Merola, Charles Lafortune**
P: **Véronique Paquette-Corriveau**
G: **Drame**
LS: **Montréal, QC**
LP: **Longueuil, QC**
DP: **Bell Média – Noovo.ca**

PROJETS FINANCÉS

SÉRIES NUMÉRIQUES DE FORMAT COURT
FICTION



ÇA PREND PAS LA TCHAS À PAPINEAU

PRODUCTION

PROJETS FINANCÉS

SÉRIES NUMÉRIQUES DE FORMAT COURT
FICTION

J'ADORE LE JUS

Véritable épopée rocambolesque sous fond de caféine, le public est invité à suivre les aventures de Mathieu, un adulescent désabusé qui se retrouve mêlé aux histoires tordues d'une toute nouvelle compagnie de boissons énergisantes très lucrative: ZOOP™.

SP: Casadel Films
PE: Patrick Francke-Sirois
P: Patrick Francke-Sirois, Juliette Provost-Dubois
G: Comedie
LS: Montréal, QC
LP: Montréal, QC
DP: Bell Média - Noovo.ca

MACY MURDOCH SAISON 2

Dans cette deuxième saison, Macy, Billie et Zane reçoivent une demande de Kurt, leur ancien aide-enseignant et ennemi juré, qui est bloqué en 1911 et recherché pour meurtre. Les ados doivent, encore une fois, retourner dans le passé pour aider à résoudre le meurtre puis ramener Kurt dans le présent.

SP: Shaftesbury Digital III Inc.
PE: Christina Jennings, Scott Garvie, Jennifer McCann, Yannick Bissons
P: Alex House
G: Jeunesse
LS: Toronto, ON
LP: Toronto, ON
DP: CBC Gem



MACY MURDOCH

NORTHERN TAILS

Une distribution de marionnettes explore comment les animaux de la forêt boréale interagissent entre eux, avec leur environnement, avec les peuples nordiques et avec le reste du monde. Venez rencontrer vos voisins!

SP: Shot in the Dark Productions
PE: N/A
P: Kelly Milner
G: Jeunesse, Comédie
LS: Whitehorse, YT
LP: Whitehorse, YT
DP: Northwestel Community TV

NOVELETTE IS TRYING

Une femme noire queer et asociale accueille une colocataire excentrique après avoir été larguée par sa partenaire. Elle est alors confrontée à l'absence d'objectifs, d'amour et de contacts sociaux dans sa vie.

SP: Orange Rose Productions
PE: Giselle Miller
P: Nancy Kamar, Giselle Miller
G: Comédie
LS: Vancouver, CB
LP: Vancouver, CB
DP: OUTtv

PRODUCTION



HOW TO FAIL AS A POPSTAR

PROJETS FINANCÉS

SÉRIES NUMÉRIQUES DE FORMAT COURT FICTION

ON JOUE! AVEC BISCUIT ET CASSONADE SAISON 2

On joue! avec Biscuit et Cassonade est une série amusante et inspirante pour les enfants d'âge préscolaire. Dans chaque épisode, Biscuit, Cassonade et leur gardienne Caroline invitent les tout petits à nourrir leur créativité et explorer le jeu symbolique à travers une nouvelle aventure.

SP: Écho Media
PE: Luc Châtelain
P: Emilie Beaulieu,
Sarah Châtelain
G: Jeunesse
LS: Montréal, QC
LP: Montréal, QC
DP: Télé-Québec -
telequebec.tv

PIONEER GIRL

Titulaire d'un doctorat en histoire féministe, Eleanor est renvoyée de l'université pour avoir mis le feu à la voiture de son professeur et ex-amant parcequ'il lui a volé ses idées pour une publication. Elle est alors forcée de travailler dans son pire cauchemar : un village de pionniers figé en 1867, où les femmes n'ont même pas le droit de vote.

SP: Fenton and Smordin
Pictures
PE: Davida Aronovitch,
Leah Rumack
P: Kate Fenton,
Breann Smordin
G: Comédie
LS: Toronto, ON
LP: Guelph, ON
DP: Kinda TV YouTube
Channel

PRODUCTION

SOUTHERN INTERIOR

Une série humoristique qui se déroule à Nelson, une ville bohème nichée dans les montagnes de la Colombie-Britannique, le dernier endroit au monde où la sincérité existe toujours. Avec un esprit satirique qui célèbre l'éclectisme de la population locale, cette comédie à sketches s'intéresse à la façon dont la proximité renforce une communauté dont les résidents noient leur cynisme un kombucha à la fois.

SP: Watershed Productions
PE: Amy Bohigian
P: Gregory Mackenzie
G: Comédie
LS: Nelson, CB
LP: Nelson, CB
DP: Kinda TV YouTube Channel

SYNCHRO

SYNCHRO est une comédie lumineuse qui nous présente l'amitié naissante entre Oli, un aspirant DJ neurotypique, et Thomas, qui a la trisomie 21. Au premier abord, ils semblent avoir peu en commun, mais ils développent une complicité surprenante, au rythme de leur passion commune pour la musique électro.

SP: Productions ToRos
PE: Julie Snyder
P: Marc S. Grenier
G: Comédie
LS: Montréal, QC
LP: Montréal, QC
DP: TV5 - Unis TV

PROJETS FINANCÉS

SÉRIES NUMÉRIQUES DE FORMAT COURT
FICTION



20H30 CHEZ MATHIEU

PRODUCTION

PROJETS FINANCÉS

SÉRIES NUMÉRIQUES DE FORMAT COURT
FICTION

T-REX

Édouard ne répond pas aux normes viriles populaires et cela génère en lui un sentiment d'imposteur. Lors d'un week-end au chalet avec ses amis d'enfance, Renaud et Xavier, il découvre que malgré leur amour mutuel, ils n'ont plus d'impact positif entre eux, étant piégés dans un jeu dangereux de virilité.

SP: **inséparables films**
PE: **Jérémy Boucher, Gabriel Savignac**
P: **Jérémy Boucher, Gabriel Savignac**
G: **Drama**
LS: **Montréal, QC**
LP: **Estrée, QC**
DP: **Télé-Québec - telequebec.tv**

TWO BROTHERS

Aiden et Aaron, deux faux jumeaux, s'installent dans la petite ville de Severn Bridge. Ils ont lutté toute leur vie pour se faire accepter au sein de la société, car ils appartiennent à une minorité visible, et l'un d'eux est homosexuel. Les frères seront confrontés au chagrin, à la mort et à la trahison.

SP: **Meikle Productions**
PE: **Andrew Meikle**
P: **Allisha Pelletier**
G: **Drame**
LS: **Hamilton, ON**
LP: **Hamilton, ON**
DP: **OUTtv**



KILLJOY COMEDY

WELL VERSED

Mason est un vrai expert des relations queer et un entremetteur dont le taux de réussite s'améliore sans cesse. En matière d'amour, il sait tout... sauf les raisons pour lesquelles il ne parvient pas lui-même à rester en couple.

SP: **Border2Border Entertainment**
PE: **Brad Danks, Philip Webb**
P: **Charlie David**
G: **Comédie**
LS: **Toronto, ON**
LP: **Toronto, ON**
DP: **OUTtv**

FAIRE CONNAISSANCE...

SILO
ENTERTAINMENT

Fondée en 2005 par Mel D'Souza à Vancouver (Colombie-Britannique), SILO Entertainment inc. est une société vouée à la création, la production et la gestion de droits. SILO se consacre au droit de propriété et au développement, tout en produisant des longs métrages, des séries télévisées scénarisées ou factuelles ainsi que des documentaires uniques destinés à un public canadien et mondial. La société acquiert, repère ou conçoit des films, des émissions de télévision et des contenus numériques originaux tout en conservant les droits de propriété de ce qu'elle développe ou produit. SILO est spécialisée en coproductions canadiennes ou internationales, aidant à structurer des accords avec les diverses parties qui participeront au financement, à la production, à la distribution et à la commercialisation du contenu produit.

À partir de 2022, la société a connu l'une de ses périodes de production les plus intenses grâce au Programme de développement d'un ensemble de projets du Fonds Bell. Avec ce soutien financier, SILO a pu développer trois projets documentaires en créant des bandes-annonces pour chacun. Après avoir terminé les trois phases de démonstration, SILO a pu présenter les trois projets dans le cadre de marchés internationaux et d'événements spécialisés partout dans le monde, ainsi qu'à des diffuseurs ou organismes de financement canadiens. En guise de résultat, deux des trois projets ont obtenu un financement à la production, ce qui leur a permis de démarrer la phase de production.

L'un des trois projets soutenus par le Programme de développement d'un ensemble de projets du Fonds Bell est ***Clan of the Painted Lady***. SILO a entamé la préproduction de ce long métrage documentaire en décembre 2023, et sa production s'est amorcée en février 2024. Ce projet a pour diffuseur principal Knowledge Network, avec un soutien supplémentaire du Programme de financement pour la production régionale de langue anglaise du Fonds des médias du Canada (FMC).



FAIRE CONNAISSANCE...

Le deuxième projet soutenu par Programme de développement d'un ensemble de projets du Fonds Bell est **Dress For Excess**. Il s'agit du projet le plus ambitieux de SILO à ce jour, et la société est incroyablement fière de produire ce long métrage documentaire avec Screen Siren Pictures pour partenaire de coproduction.

Dress For Excess a reçu un financement à la production du Programme pour le long métrage documentaire de Téléfilm et du Programme pour les documentaires d'auteur du FMC. Ses partenaires sont Photon Film (distribution) et CRAVE (plateforme de diffusion au Canada).

Au cours des dernières années, SILO a réalisé plusieurs documentaires, dont **Genius Factory** (2017), le long métrage **Finding Freedom** (production originale de TELUS, 2022) et le court métrage **The O Show** (TELUS Storyhive, 2021). La société vient d'achever et de lancer le long métrage documentaire **Bending Light** (2024), qui a été soutenu par trois diffuseurs canadiens et par Sweden TV.

Depuis sa fondation, SILO s'engage à produire du contenu avec récits et des talents sous le signe de la diversité, tant devant que derrière la caméra. Elle est extrêmement fière d'avoir participé à certaines des transformations actuelles en matière d'équité, de diversité et d'inclusion (EDI) que l'on observe aujourd'hui au sein de l'industrie du contenu au Canada. La société met tout en œuvre pour collaborer avec des talents et raconter des histoires qui sont vraiment représentatives de la population canadienne. Elle croit fermement que le contenu qu'elle crée sera vu à la fois au Canada et dans le monde entier, une approche qui correspond bien à celle du Fonds Bell et de son programme. Il est rassurant de constater que le financement de projets fondés sur l'EDI permet la découverte d'une variété de récits.

Je n'insisterai jamais assez sur l'importance du Fonds Bell pour les producteurs et les compagnies de production du Canada, car il permet aux créateurs de contenu canadiens de tous horizons et de toutes expériences de poursuivre leurs recherches, de développer et de produire leurs œuvres. Je tiens personnellement à remercier Suzanne Lacey et son équipe du Fonds Bell pour leur soutien et leurs conseils liés à la présentation de ma demande auprès du Programme de développement d'un ensemble de projets. Mon entreprise joue un rôle actif dans l'industrie canadienne du contenu et j'ai l'impression que nous sommes aujourd'hui plus solides que jamais. Merci au Fonds Bell!

Mel D'Souza

Président et producteur exécutif

SILO ENTERTAINMENT



MEL D'SOUZA



CLAN OF THE PAINTED LADY

PROJETS FINANCÉS

PRODUCTION

PROGRAMME TÉLÉ

Le **Programme télé** soutient les sociétés de production en leur fournissant le financement nécessaire à la production de séries de qualité supérieure et axées sur les forces du marché dans les catégories suivantes : mode de vie, documentaire, fiction dramatique et comédie. Il s'adresse aux diffuseurs de langue française et de langue anglaise afin d'atteindre un auditoire canadien et mondial.

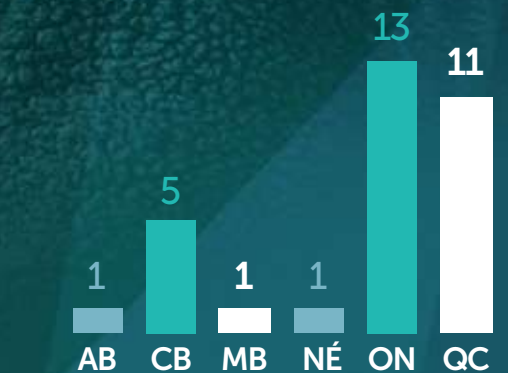
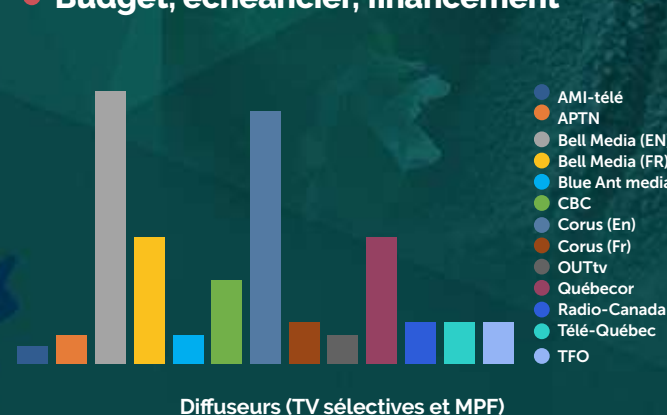
Le volet Sélectif du Programme télé finance la production de séries qui bénéficient d'accords avec des diffuseurs indépendants francophones ou anglophones, qu'ils soient publics ou privés. Le volet Principaux contributeurs à la production canadienne (PCPC) fournit quant à lui des enveloppes de financement aux groupes de télédiffusion privés francophones ou anglophones. Ces fonds leur sont alloués en fonction de leur performance antérieure en matière de dépenses en émissions canadiennes (DEC), qui doivent au minimum atteindre 125 millions \$ pour la programmation anglaise et 50 millions \$ pour la programmation française.

Bien que les télédiffuseurs s'engagent à consacrer les fonds reçus à des séries spécifiques (catégories : mode de vie, documentaire, fiction dramatique ou comédie), le financement est accordé à la société de production en tant que titulaire des droits.

Indicateurs de succès

Un jury indépendant évalue le succès potentiel des projets en s'appuyant sur les critères du volet sélectif du Programme télé avant de transmettre ses recommandations pour approbation par le conseil d'administration.

- **Feuille de route de l'entreprise et de l'équipe de création**
- **Les principaux postes créatifs sont occupés par des personnes qui sont autochtones ou qui s'identifient comme noires, racisées, 2SLGBTQIA+ et/ou des personnes en situation de handicap**
- **Les principaux postes créatifs sont occupés par des femmes et/ou des personnes issues de la diversité de genre**
- **Matériel créatif**
- **Budget, échéancier, financement**



25% sont situés à l'extérieur de l'Ontario et du Québec

PRODUCTION

PROJETS FINANCÉS

PROGRAMME TÉLÉ

ACTING GOOD SAISON 2

Après avoir éprouvé des difficultés dans la grande ville, Paul tente de réintégrer incognito la collectivité isolée de la Première Nation de Grouse Lake, mais sa famille et ses amis excentriques ne lui facilitent pas la tâche.

SP: Kistikan Pictures
PE: Phyllis Laing, Jennifer Beasley, Paul Rabliauskas, Eric Toth, Tim Fontaine
P: Tina Keeper
G: Comédie
LS: Winnipeg, MB
LP: Winnipeg, MB
DP: Bell Media, APTN

ALERTES SAISON 5

L'escouade Cerbère est durement ébranlée suite au sordide meurtre du capitaine Roméo Goulet, abattu dans le stationnement du QG. Heureusement, la capitaine Duquette reprend du service pour retrouver avec ses enquêteurs le coupable et faire la lumière sur la mystérieuse disparition de la future ministre de l'Économie.

SP: Productions Pixcom
PE: Nicola Merola, Charles Lafortune
P: Isabelle Courval
G: Drame
LS: Montréal, QC
LP: Grand Montreal, QC
DP: Groupe TVA (TVA)

ALLEGIANCE

Tandis qu'elle se bat pour faire exonérer son père politicien, Sabrina Sohal est confrontée aux limites du système judiciaire. Cette nouvelle étoile montante de la police fait de son mieux pour servir sa ville natale diverse, aux côtés d'un agent de formation expérimenté qui voit son potentiel, mais doute de ses méthodes avant-gardistes.

SP: Lark Productions
PE: Erin Haskett, Nicole Mendes, Tex Antonucci, David Valleau
P: Brad Van Arragon
G: Drame
LS: Vancouver, CB
LP: Surrey & Langley, CB
DP: CBC



SIGHT UNSEEN

AVANT LE CRASH SAISON 2

Alors qu'Evelyne et François sont au cœur d'un divorce houleux, que Vincent a disparu et que Patrick et Marie-Michèle s'efforcent à faire fonctionner un nouveau modèle familial, Marc-André semble être celui qui se relève le mieux du crash. Mais pour encore combien de temps?

SP: Productions Sovimage
PE: Sophie Deschênes
P: Sophie Deschênes
G: Drame
LS: Montréal, QC
LP: Montréal, QC
DP: Radio-Canada (ICI Télé)

PRODUCTION

PROJETS FINANCÉS

PROGRAMME TÉLÉ



BÊTE NOIRE SAISON 2

Un soir de février, Pascale Joubert, 35 ans, empoisonne ses deux enfants et tente de les accompagner dans la mort. Éliane Sirois retrouve son vieux complice, le Sergent Boisvert, expressément sorti de sa retraite, pour investiguer le passé de cette femme apparemment sans histoires.

SP: **Encore Télévision**
PE: **François Rozon, Julie Provençal**
P: **Louis Bolduc**
G: **Drame**
LS: **Montréal, QC**
LP: **Montréal, QC**
DP: **Corus (Séries Plus)**

BRYAN'S ALL IN SAISON 1

Bryan voyage hors des sentiers battus pour aider les gens à réaliser les rénovations dont ils rêvent.

SP: **Si Entertainment**
PE: **Frank Halbert**
P: **Jessica Benchemam**
G: **Style de vie**
LS: **Toronto, ON**
LP: **Rural Ontario**
DP: **Corus (HGTV)**

CONTRE- OFFRE SAISON 4

La petite bannière familiale Lévesque rivalise avec les grosses agences dans le marché compétitif de l'immobilier. Dysfonctionnelle mai attachante, l'équipe Lévesque accompagne des clients stressés dans l'achat et la vente de propriétés variées.

SP: **Productions Pixcom**
PE: **Nicolas Merola, Charles Lafortune, Sylvie Desrochers**
P: **Martin Roy**
G: **Comédie, Drame**
LS: **Montréal, QC**
LP: **Montréal, QC**
DP: **Bell Média (Noovo)**

L'AIR D'ALLER

40

FONDS
Bell

RA
2023

SP : Sociétés de production / PE : Producteur(trice) exécutif(ve) / P : Producteur(trice) / G : Genre
LS : Lieux de la société de production / LP : Lieux de la production / DP : Diffuseurs / Plateformes

Tous les projets doivent être sous-titrés et accompagnés de vidéodescription.

PRODUCTION

DEADMAN'S CURSE: LEGEND OF THE LOST GOLD SAISON 3

La saison 3 présente de nouvelles preuves liant Slumach aux premières expéditions espagnoles en vue de trouver de l'or, grâce à des indices surprenants liés à une mine d'or légendaire.

SP: **Great Pacific Media Inc.**
PE: **Michael Francis, Tim Hardy, Neil Zuyderduyn, Lindsay Macadam, Tony Chung, David Way**
P: **David Way**
G: **Documentaire**
LS: **Burnaby, CB**
LP: **Agassiz, Chilliwack, Harrison Lake, Terrarosa Glacier Area, Whinnock, Keremeos, Port Moody, CB**
DP: **Corus (History Television)**

DON'T HATE YOUR HOUSE WITH THE PROPERTY BROTHERS SAISON 1

Jonathan et Drew Scott, deux véritables superhéros de la rénovation, travaillent avec des propriétaires de maisons qui ne peuvent ou ne veulent pas déménager malgré des problèmes évidents. Ils répondent à la grande question : pourront-ils un jour aimer leur demeure?

SP: **Scott Brothers Entertainment**
PE: **Jonathan Scott, Andrew Scott, Josie Crimi, Katherine Buck**
P: **Jen Oddi**
G: **Style de vie**
LS: **Toronto, ON**
LP: **Los Angeles, É-U**
DP: **Corus (HGTV)**

DRAG HEALS SAISON 4

Des artistes combinent leur histoire profondément personnelle avec l'art scintillant de la drag pour créer des spectacles cathartiques devant public.

SP: **Border2Border Entertainment**
PE: **Philip Webb, Brad Danks**
P: **Charlie David**
G: **Documentaire**
LS: **Toronto, ON**
LP: **Toronto, ON**
DP: **OUTtv**

PROJETS FINANCÉS PROGRAMME TÉLÉ



LITTLE BIRD

SP : Sociétés de production / PE : Producteur(trice) exécutif(ve) / P : Producteur(trice) / G : Genre
LS : Lieux de la société de production / LP : Lieux de la production / DP : Diffuseurs / Plateformes
Tous les projets doivent être sous-titrés et accompagnés de vidéodescription.

PRODUCTION

PROJETS FINANCÉS

PROGRAMME TÉLÉ

EAST HARBOUR HEROES SAISON 2

Un voyage imbibé d'eau salée jusqu'au point le plus à l'est de l'Amérique du Nord, où une communauté dynamique d'individus endurcis affronte l'Atlantique Nord pour vivre et travailler au bout du monde.

SP: **Attraction Images**
PE: **Nicole Hamilton,
Richard Speer,
Jonathan Dueck**
P: **Lauren Hugh Pease**
G: **Documentaire**
LS: **Toronto, ON**
LP: **St Johns, TN**
DP: **Bell Media
(Discovery Canada)**

FAMILY LAW SAISON 4

Abigail Bianchi, avocate et alcoolique en rémission, s'efforce de rebâtir sa vie professionnelle et familiale après avoir touché le fond. Forcée d'effectuer sa période de probation dans le cabinet de son père, avec qui elle avait perdu contact, Abigail exerce pour la première fois le droit de la famille et noue des liens avec des demi-frères et demi-sœurs qu'elle n'avait jamais rencontrés.

SP: **Seven24 Films**
PE: **Jordy Randall,
Tom Cox, Erin Haskett,
Susin Nielsen**
P: **David Valleau**
G: **Drame**
LS: **Calgary, AB**
LP: **Vancouver et
Langley, BC**
DP: **Corus (Global)**

GESPE'GEWA'GI: THE LAST LAND SAISON 3

Un regard amusant et divertissant sur les pêcheries mi'kmaq et leur lien avec les gens, leurs traditions et leur terre natale.

SP: **Rezolution Pictures**
PE: **Ernest Webb,
Catherine Bainbridge,
Christina Fon, Linda Ludwick,
Greg Lawrence**
P: **Lisa M Roth**
G: **Documentaire**
LS: **Outremont, QC**
LP: **Cape Breton, Port Morien, Glace Bay,
Membertou, We'koqma'q, Potlotek,
St. Peter's, Whycomomagh, Eskasoni,
NÉ; Lennox, Abegweit,
Wharell Warf, Bideford, IPE**
DP: **APTN**

LES YEUX FERMÉS

PRODUCTION

PROJETS FINANCÉS

PROGRAMME TÉLÉ

HOTEL BEYROUTH

Après avoir fui la guerre au Liban, la famille de Zeina et de Fady s'installe au Canada, au début des années 90. Rapidement, la résidence familiale devient le lieu d'accueil par excellence des Libanais en exil, et ce, au grand désespoir des deux jeunes forcés de faire chambre commune.

SP: **Productions Sahkosh**
PE: **Josiane Blanc, Ania Jamila Huard, Daniela Mujica**
P: **Josiane Blanc, Ania Jamila Huard, Daniela Mujica, Éric Idriss-Kanago**
G: **Drame**
LS: **Toronto, ON**
LP: **Montréal, QC**
DP: **TFO**

INDÉFENDABLE SAISON 3

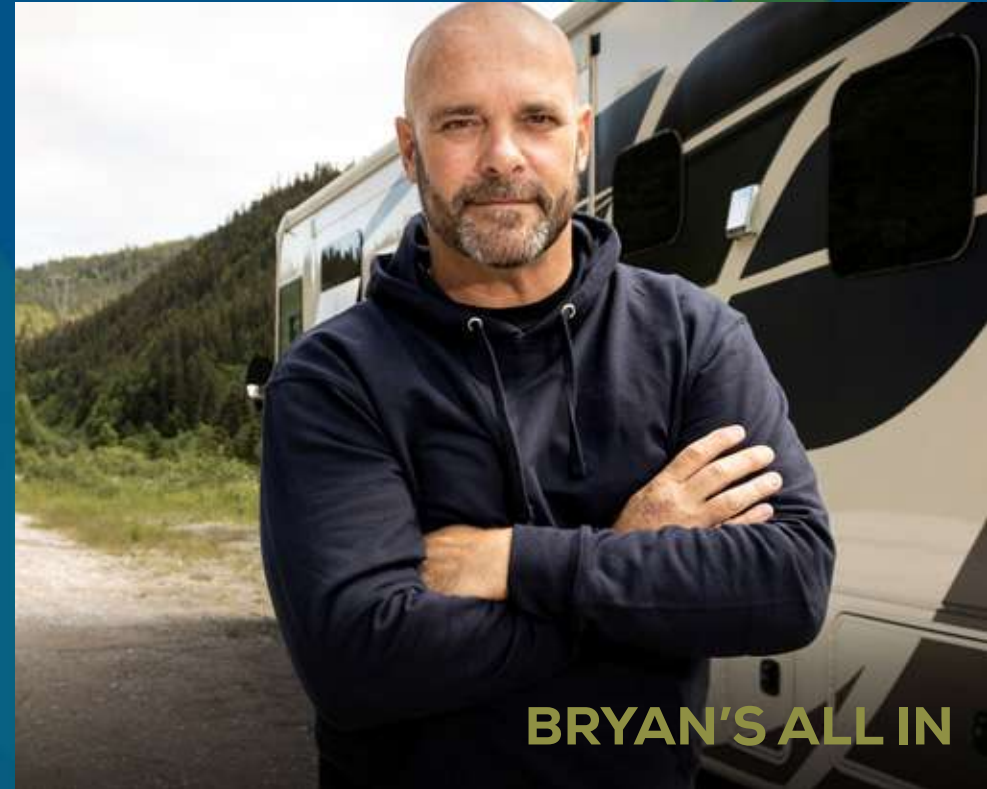
Indéfendable nous plonge au cœur du cabinet de défense criminelle Lapointe, MacDonald et Nolin. Du criminel de carrière aux accusés non criminalisés, c'est la peur au ventre que tous font appel à ses criminalistes humains et combatifs en espérant une seule chose : être acquitté.

SP: **Productions Pixcom**
PE: **Nicola Merola, Charles Lafortune**
P: **Izabel Chevrier**
G: **Drame**
LS: **Montréal, QC**
LP: **Grand Montréal, QC**
DP: **Groupe TVA (TVA)**

LA CLÉ DESCHAMPS SAISON 2

La clé Deschamps c'est la quête de Martin Deschamps qui s'interroge sur l'importance de la musique dans le parcours d'artistes en situation d'handicap.

SP: **Iprod média**
PE: **Isabelle Maréchal**
P: **Emilie Emond, Marie-Hélène Fortier**
G: **Documentaire**
LS: **Montréal, QC**
LP: **Rawdon, QC**
DP: **AMI-télé**



BRYAN'S ALL IN

LA RECONSTRUCTION D'ANNA BRODEUR

Après un exil volontaire de dix ans à Paris, Anna Brodeur rentre au Québec dans des circonstances exceptionnelles. Ce retour aux sources n'est pas sans provoquer des sommets d'anxiété. On s'apprête à entrer dans la vie d'Anna, avec ses hauts et ses bas, qui, bien sûr, seront nombreux!

SP: **Sphère Média**
PE: **Bruno Dubé**
P: **Josée Vallée**
G: **Drame**
LS: **Montréal, QC**
LP: **Grand Montréal, QC**
DP: **Bell Média (Noovo)**

PRODUCTION

PROJETS FINANCÉS

PROGRAMME TÉLÉ

L'AIR D'ALLER SAISON 2

C'est l'histoire touchante et lumineuse de quatre amis dans la vingtaine qui manquent d'air, littéralement. Ils ont tous la même maladie pulmonaire : la fibrose kystique. Ils s'essoufflent rapidement, crachent du sang, mais débordent de vie.

SP: **URBANIA**
PE: **Philippe Lamarre,**
Raphaëlle Huysmans
P: **Annie Bourdeau**
G: **Comédie, Drame**
LS: **Montréal, QC**
LP: **Montréal, QC**
DP: **Télé-Québec**

L'ARÉNA

L'Aréna est une comédie à sketches qui explore certaines situations du quotidien de façon humoristique, mais réaliste, en suivant plusieurs personnages qui évoluent dans ce lieu emblématique bien de chez nous. Hockey, ringuette, patinage artistique, frites trop grasses et zamboni, tout y passe!

SP: **Entourage Production TV**
PE: **Eric Young**
P: **Jen Oddi**
G: **Comédie**
LS: **Longueuil, QC**
LP: **Laval, QC**
DP: **Bell Média (Noovo)**

MADE FOR TV WITH BOMAN MARTINEZ- REID

De personnalité des médias sociaux à vedette de la télévision, suivez la transition de Boman Martinez-Reid. Grâce aux conseils des célébrités qui le guident, l'influenceur teste différents genres télévisuels pour découvrir s'il a ce qu'il faut pour briller au petit écran.

SP: **Alibi Entertainment**
PE: **James Hyslop,**
Joanne Virgo,
Boman Martinez-Reid
P: **Joseph Case**
G: **Documentaire**
LS: **Toronto, ON**
LP: **Toronto, ON**
DP: **Bell Media (Crave)**

BRIA MACK GETS A LIFE

PRODUCTION

PROJETS FINANCÉS PROGRAMME TÉLÉ

MYSTERIES FROM ABOVE SAISON 3

Série d'enquêtes sur des lieux importants, historiques et contemporains vus du ciel. Chaque épisode explore quatre mystères différents, révélant des découvertes étonnantes et parfois susceptibles de transformer radicalement notre perception de nous-mêmes et du monde qui nous entoure.

SP: Saloon Media
PE: Michael Kot, Betty Orr, Tara Elwood
P: Paul Kilback
G: Documentary
LS: Toronto, ON
LP: Toronto, ON / London, Angleterre / Floride, É-U / Pérou
DP: Blue Ant (Cottage Life)

ONE MORE TIME

À l'ère des commerces de grande surface et de la vente en ligne, le gérant malentendant d'un magasin d'articles de sport d'occasion lutte pour la survie de son commerce. Aidé de son équipe, il prête l'oreille aux besoins de sa ville adorée.

SP: Counterfeit Pictures
PE: DJ Demers, Jessie Gabe, Anton Leo, Shane Corkery, Dan Bennett
P: Colin Brunton
G: Comédie
LS: Toronto, ON
LP: Toronto, ON
DP: CBC, AMI

PAMELA'S COOKING WITH LOVE

Pamela Anderson et plusieurs chefs cuisiniers très prisés préparent de délicieux festins afin qu'elle les déguste avec ses invités.

SP: Fireworks Group Canada
PE: Jesse Fawcett, Robert Hardy, Brandon Lee, Trevor Hodgson
P: Robert Hardy, Erin Redden
G: Style de vie
LS: Vancouver, CB
LP: Duncan, Vallée Cowichan, Île de Vancouver, CB
DP: Corus (Food Network Canada)



ALLEGIANCE

PETS & PICKERS SAISON 3

Une série documentaire sur la Regional Animal Protection Society (RAPS), une organisation vouée au bien-être des animaux.

SP: LCV 1 Productions
PE: Tyson Hepburn
P: Tyson Hepburn, Jen Mcauley
G: Documentaire
LS: Vancouver, CB
LP: Vancouver, Richmond et Basses-terres continentales, CB
DP: Bell Media (Animal Planet)

PRODUCTION

PROJETS FINANCÉS

PROGRAMME TÉLÉ

RENOVATION RESORT

Une série remplie d'action où s'affrontent des équipes de construction et de design aussi chevronnées qu'avant-gardistes afin de relever le défi ultime : redonner vie à un complexe hôtelier historique situé en bord de mer.

SP: McGillivray Entertainment
PE: Scott McGillivray, Kelly Wray, Nanci MacLean, Angela Jennings
P: Jess Vander Kooij
G: Style de vie
LS: Toronto, ON
LP: Frankford, ON
DP: Corus (HGTV)

SHORESLEY SAISON 2

Shoresley se joint aux Bulldogs de Sudbury, au sein de la Northern Ontario Senior Hockey Organization (NOSHO), dans le but de ne plus jamais perdre.

SP: New Metric Media
PE: Jared Keeso, Jacob Tierney, Mark Montefiore, Kara Haflidson
P: Brendan Brady, Kaniehtiio Horn
G: Comédie
LS: Garson, ON
LP: Sudbury, ON
DP: Bell Media (Crave)

SIGHT UNSEEN

Désormais aveugle, Tess Burke, une ex-enquêtrice spécialisée en homicides, est hantée par les affaires criminelles qu'elle n'a pas pu élucider. Accompagnée de Sunny Patel, une guide professionnelle qui l'aide à « voir », elle passe à l'action.

SP: Blink49 Studios & Sight Unseen S1 Productions BC
PE: Charles Cooper, Virginia Rankin, John Morayniss, Carolyn Newman, Karen Troubetskoy, Niko Troubetskoy, Russ Cochrane, John Fawcett, Derek Schreyer
P: Charles Cooper, Virginia Rankin
G: Drame
LS: Toronto, ON
LP: Vancouver et environs, CB et Grand Toronto, ON
DP: Bell Media (CTV)



SORCIÈRES

SORCIÈRES

La découverte d'un bébé nu, à proximité de leurs anciennes terres familiales, réveille de nombreux secrets et amène trois soeurs, Joe, Beth et Agnes, à se revoir après 30 ans de silence.

SP: Amalga Créations Médias
PE: André Dupuy
P: André Dupuy, Marie-Alexandra Forget
G: Drame
LS: Montréal, QC
LP: Montréal, Saint-Come, QC
DP: Groupe TVA (TVA)

PRODUCTION

PROJETS FINANCÉS

PROGRAMME TÉLÉ

SULLIVAN'S CROSSING SAISON 2

À la suite d'un grand bouleversement personnel et professionnel, la neurochirurgienne Maggie Sullivan rentre chez elle, à Sullivan's Crossing.

SP: **Auguste Content & Sullivan's Crossing S2 Ontario**

PE: **Roma Roth, Chris Perry, Robyn Carr**

P: **Ann Bernier, Mark Gingras**

G: **Drame**

LS: **Halifax, NÉ**

LP: **Halifax, NÉ & Toronto, ON**

DP: **Bell Media (CTV)**

TOP CHEF CANADA SAISON 11

Ce concours culinaire prestigieux et passionnant est de retour pour une 11e édition mémorable, au cours de laquelle s'affrontent les chefs canadiens émergents les plus prometteurs.

SP: **Insight Productions**

PE: **Eric Abboud, John Brunton**

P: **Deanne Marsh, Daniel Klimitz**

G: **Style de vie**

LS: **Toronto, ON**

LP: **Toronto, ON**

DP: **Corus (Food Network Canada)**

YUKON RESCUE

En suivant des organismes de première intervention au Yukon, cette série montre les tâches quotidiennes des personnes qui répondent à divers types d'appels d'urgence (feux de forêt ou de bâtiment, recherche et sauvetage, conservation de la nature) dans l'une des zones les plus inhospitalières au monde.

SP: **YR1 Productions Inc.**

PE: **Pricilla Hui**

P: **Matthew Shewchuk**

G: **Documentary**

LS: **Burnaby, CB**

LP: **Whitehorse, Dawson City, Mayo, Carmacks, YT**

DP: **Corus (History Television)**

LES BOMBES

FAIRE CONNAISSANCE...

TÉLÉQUÉBEC

Le Fonds Bell compte parmi les précieux alliés de la création télévisuelle et multimédia au Québec depuis plus de 25 ans. Il s'agit d'un partenaire incontournable pour une industrie qui doit constamment se réinventer et prendre des risques pour assurer sa pertinence tout en faisant face à une concurrence internationale qui dispose de moyens colossaux.

Grâce à son appui à la production indépendante d'ici, le Fonds Bell joue un rôle déterminant sur le chemin qui mène de la conception à la diffusion. Levier important pour la création, l'innovation et l'audace du milieu culturel québécois, le Fonds Bell nous donne la liberté d'oser des projets différents, hors norme, de prendre le risque d'accompagner des créateurs et créatrices de la relève. Le Fonds nous offre ainsi l'occasion d'élargir nos horizons et ceux de nos publics; dans la volonté de Télé-Québec de continuer à nourrir une véritable pépinière de talents, que ce soit en fiction, en magazine, en documentaire ou en jeunesse.

À Télé-Québec, de nombreuses séries n'auraient pu voir le jour sous leur forme actuelle sans l'appui du Fonds Bell en permettant notamment de lancer les étapes de développement de projets pour lesquels le seul apport de notre financement n'aurait pas suffi. Parmi ces projets soutenus, plusieurs se sont démarqués ici ou à l'international, comme les séries de fiction à nulle autre pareilles ***Like-moi!*** (Zone3) et ***M'entends-tu?*** (Trio Orange), qui ont propulsé de jeunes talents maintenant incontournables du paysage culturel québécois en plus d'être récompensées plusieurs fois, et ***L'air d'aller*** (Urbania), une nouvelle fiction au style vraiment unique. Des contenus percutants qui abordent de front des thèmes peu exploités dans les médias traditionnels, touchant de nouveaux publics, comme la série ***Décoloniser l'histoire*** (Picbois), qui a remporté la Médaille de la paix YMCA en 2021 pour son exploration de chapitres méconnus de notre histoire, ou encore ***Les racines du hip hop au Québec*** (Major Productions), n'auraient sans doute pas vu le jour sans l'apport du Fonds Bell.



FAIRE CONNAISSANCE...

Le programme de développement d'un ensemble de projets nous permet notamment d'accompagner les producteurs dès la phase d'idéation de leurs projets avec des créateurs, ce qui offre l'occasion à nos équipes de partager leurs connaissances et leur expertise par rapport à nos publics dans des échanges producteur-diffuseur qui bénéficient à tous.

Demeurant l'un des rares points de référence pour le public jeunesse au pays, Télé-Québec continue de présenter de nombreux contenus adaptés à ce groupe cible, avec ses particularités et ses besoins. Il s'y diffuse des séries comme **On joue! avec Biscuit et Cassonade** (Écho média), financé par le Fonds Bell, qui stimule l'imagination des tout-petits et célèbre la créativité dans une ambiance bienveillante.

Comme diffuseur public, nous sommes heureux de pouvoir compter sur le Fonds Bell, qui encourage les projets innovants issus du marché francophone québécois. Il est particulièrement important, dans un univers médiatique en pleine transformation, que les créateurs et créatrices d'ici puissent être soutenus afin de continuer à nous offrir des contenus qui reflètent l'attachement du Québec à sa culture, à sa langue et à son histoire.

Nadine Dufour

Vice-présidente Contenus

TÉLÉQUÉBEC



NADINE DUFOUR



ON JOUE! AVEC BISCUIT ET CASSONADE

PROJETS FINANCÉS

DÉVELOPPEMENT

ENSEMBLE DE PROJETS

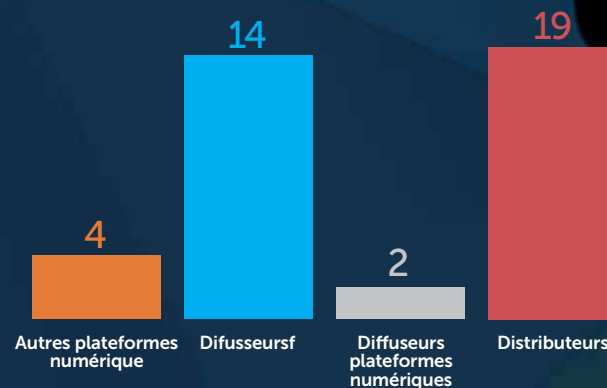
Ce programme apporte un soutien financier aux sociétés de production indépendantes canadiennes pour le développement d'un maximum de trois projets de propriété intellectuelle (PI) originale. Les sociétés de production dont la demande a été retenue recevront une avance de fonds. S'il y a lieu, lorsque le projet en développement passe en phase de production, la société de production doit rembourser l'avance reçue. L'objectif du programme est de favoriser et de soutenir l'essor de l'industrie de la production indépendante en élargissant la filière canadienne de la PI. Il vise aussi à soutenir la croissance des sociétés en mettant l'accent sur les créateurs(-trices) en début ou en milieu de carrière qui sont autochtones ou qui s'identifient comme appartenant à une communauté en quête d'équité, comme les personnes noires ou racisées; les femmes, les individus de genres divers ou 2SLGBTQIA+; et/ou les personnes en situation de handicap.

Les sociétés de production sont tenues d'avoir un partenaire d'intérêt de marché, qui peut être soit un diffuseur canadien, soit un distributeur, une plateforme ou une chaîne numérique. Ce partenaire doit superviser le développement du projet avec la société de production, en évaluant et en émettant des rétroactions sur le matériel créatif. En 2023, le programme a aidé 36 sociétés de production à nouer des liens, avec un total de 92 projets financés et 39 partenaires issus du marché.

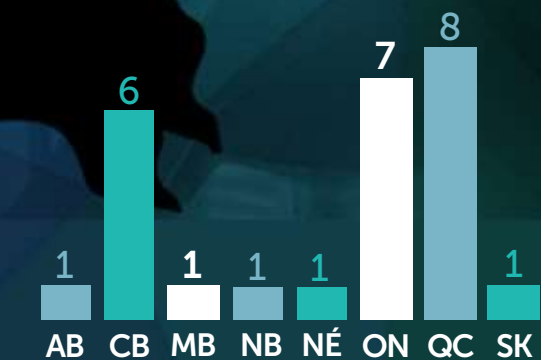
Indicateurs de succès

Afin de mesurer le succès potentiel de chaque projet, toutes les demandes sont évaluées par un jury indépendant en fonction des critères suivant :

- Feuille de route de l'entreprise
- Contribution des projets aux objectifs d'affaires de l'entreprise
- Équipe de création
- L'équipe soutient la diversité, l'équité et l'inclusion au sein de l'industrie
- Plans de développement et de financement, budget
- Livrables du projet
- Partenaire(s) d'intérêt de marché
- Déclaration de la société de production



Partenaires d'intérêt de marché uniques



Localisation des sociétés financées

31 % sont situées à l'extérieur de l'Ontario et du Québec.

DEVELOPPEMENT

PROJETS FINANCÉS ENSEMBLE DE PROJETS

3 STORY PICTURES

PE: Doug Cuthand, Sandra Cunningham
P: Saxon de Cocq, Ell McEachern, Hannah Hermanson
G: Série télé documentaire, Série télé dramatique
LS: Outlook, SK
IM: APTN

BIG GAY MOVIES

PE: Jay D. Beechinor
P: Bob Christie, Morris Chapdelaine
G: Film documentaire, Série télé documentaire
LS: Vancouver, CB
IM: Cineflix Rights

CAROUSEL PICTURES

PE: Mark Sakamoto
P: Tyler Levine, Naveen Prasad, Katelyn Cursio
G: Série télé documentaire, Série télé dramatique
LS: Toronto, ON
IM: Bell Media, The CW Network

86 MEDIA HOUSE

PE: Sam Sutherland, Dave Harris, Mark Suknanan, Caroline Torti
P: Sam Sutherland, Hubert Davis, Soko Negash
G: Film documentaire
LS: Toronto, ON
IM: Elevation Pictures

BLACK ELEPHANT PRODUCTIONS

PE: Martine Brouillet
P: M. H. Murray
G: Série numérique dramatique, Film documentaire
LS: Kilworthy, ON
IM: OUTtv, Indiecan Entertainment

CINEFLIX STUDIOS

PE: Brett Burlock, Sonia Hosko, Pablo Salzman
P: Brett Burlock, Pablo Salzman
G: Série télé dramatique, Série télé comédie
LS: Montréal, QC
IM: Cineflix Media

ART ET ESSAI INC.

PE: Jeanne-Marie Poulain, Irène Bessone, Anaëlle Béglet, Line Sander Egede
P: Laurence Wells
G: Série numérique fantastique, Série numérique documentaire
LS: Montréal, QC
IM: Travelling Distribution

BLUE ANT MEDIA

PE: Michael Kot, Melissa Williamson, Caitlin D.Fryers, Shaun Hamill, Aileen Gardner, Betty Orr
P: Melissa Williamson, Kim Creelman, Aileen Gardner, Steve Gamester, Mike Bickerton
G: Série télé dramatique, Série télé documentaire
LS: Toronto, ON
IM: Paramount+, CBC

CONQUERING LION PICTURES

PE: N/A
P: Damon D'Oliveira
G: Série télé dramatique
LS: Toronto, ON
IM: Elevation Pictures, CBC

DEVELOPPEMENT

PROJETS FINANCÉS ENSEMBLE DE PROJETS

CULTIVATION PICTURES

PE: Sandy Hunter, Clem McIntosh, Adrian Greenlaw,
Mike Allison, Byron Leckie
P: Sandy Hunter, Clem McIntosh, Byron Leckie
G: Série télé comédie, Film documentaire
LS: Florenceville-Bristol, NB
IM: CBC, Super Channel

KATAWAK PRODUCTIONS

PE: Tasha Hubbard, Shane Belcourt
P: Jon Montes, Tasha Hubbard, Shane Belcourt
G: Série télé dramatique
LS: Toronto, ON
IM: APTN, CBC

LOADED PICTURES

PE: Sergio Kirby
P: Sergio Kirby, Neil Brandt
G: Série télé documentaire, Film documentaire
LS: Montréal, QC
IM: FilmOption International

DON QUIXOTE PRODUCTIONS

PE: Leah Cameron
P: Leah Cameron, Elizabeth Evans
G: Série numérique comédie, Série télé comédie
LS: Toronto, ON
IM: FunnyOrDie.Com, The Coven/Foxglove

LES PRODUCTIONS PASSEZ GO INC.

PE: Marie-Claude Blouin, Félix Tétreault
P: Vicky Bounadère
G: Série télé comédie, Série télé science-fiction,
Série télé dramatique
LS: Montréal, QC
IM: Télé-Québec, Radio-Canada – ICI Télé, Bell Média

MARKHAM STREET FILMS

PE: Judy Holm
P: Judy Holm, Michael McNamara
G: Film documentaire, Série télé documentaire
LS: Stratford, ON
IM: LevelFILM, Abacus Media Rights, Off The Fence

FITTONIA PRODUCTIONS INC

PE: Marie-Claire Marcotte, Corey Loranger
P: Marie-Claire Marcotte
G: Série télé dramatique, Série numérique comédie,
Balado dramatique
LS: Toronto, ON
IM: Radio-Canada – ICI Télé, HG Distribution

LIGHTNING MILL

PE: Cody Lightning
P: Joshua Jackson
G: Série télé comédie
LS: Edmonton, AB
IM: Bell Media - Crave, APTN

MARTINE AIMAÏT LES FILMS INC.

PE: Émilie Lavoie, Camille Mongeau
P: N/A
G: Série télé comédie, Série télé dramatique,
Série télé jeunesse dramatique
LS: Montréal, QC
IM: Crazy Cow sprl-bvba distribution (Belgique)

DEVELOPPEMENT

PROJETS FINANCÉS ENSEMBLE DE PROJETS

MISS MAGIC PRODUCTIONS

PE: Caitlin Brown, Vanessa Magic, Ramona Barckert
P: Caitlin Brown, Vanessa Magic
G: Série télé dramatique, Série télé comédie
LS: Toronto, ON
IM: CBC

MOI ET DAVE

PE: David Baeta
P: Virginie Corneau, Simon Madore,
G: Film documentaire, Série télé jeunesse documentaire
LS: Toronto, ON
IM: Radio-Canada – ICI Télé, TFO

NAVA PROJECTS

PE: Christina Piovesan, Kathryn Liptrott
P: Sahar Yousefi
G: Série télé dramatique, Série télé documentaire
LS: Dartmouth, NÉ
IM: CBC, B.In Media

ODDFELLOWS PICTURES

PE: Chris Ferguson, Marlina Mah, Sophie Caird
P: N/A
G: Série télé animation, Série télé dramatique
LS: Vancouver, CB
IM: Corus, Elevation Pictures

OYA MEDIA GROUP

PE: N/A
P: Alison Duke, Ngardy Conteh George
G: Série numérique dramatique, Série télé documentaire
LS: Toronto, ON
IM: Kweli TV, CBC

PICBOIS PRODUCTIONS

PE: Karine Dubois
P: Marie-Pierre Corriveau, Isabelle Couture
G: Série télé documentaire, Balado documentaire
LS: Montréal, QC
IM: Bell Média – Canal D, Radio-Canada-OHDio

PRODUCTIONS VERSION 10

PE: Caroline Gaudette
P: N/A
G: Série télé jeunesse animation, Série télé dramatique
LS: Bromont, QC
IM: Radio-Canada – ICI Télé, Groupe TVA, HG Distribution

REALITY DISTORTION FIELD

PE: Stephen Hegyes, Simon Barry
P: N/A
G: Série télé dramatique, Série télé comédie
LS: Vancouver, CB
IM: Omnifilm Entertainment, Elevation Pictures

REALLIFE PICTURES DEVELOPMENT

PE: Kulbinder Saran Caldwell
P: Kulbinder Saran Caldwell
G: Série télé dramatique
LS: Toronto, ON
IM: OUTtv, Channel Zero

DEVELOPPEMENT

PROJETS FINANCÉS ENSEMBLE DE PROJETS

RED FOX PRODUCTIONS

PE: N/A
P: Sarah Kelley
G: Série télé fantastique, Série télé dramatique
LS: Richmond, CB
IM: Bell Media

RESONANT PICTURES

PE: N/A
P: Champagne Choquer
G: Série télé jeunesse comédie, Film documentaire
LS: Toronto, ON
IM: AMI-tv, The Green Channel

SLAP HAPPY CARTOONS

PE: Kathy Antonsen, Dennis Heaton, Michael Buble
P: Kathy Antonsen
G: Série télé jeunesse animation
LS: Vancouver, CB
IM: g Story Media Group

SOAPBOX PRODUCTIONS

PE: Nick Orchard, Blair Peters
P: Nick Orchard, Marie Clements
G: Série télé dramatique, Série télé comédie
LS: Vancouver, CB
IM: Paramount*, Elevation Pictures, CBC

SPIKE & SADIE MEDIA

PE: Ira Levy, Chris Sheasgreen, Yas Tallat,
Yipeng Ben Lu, Diane Boehme
P: N/A
G: Série télé dramatique, Série télé comédie
LS: Toronto, ON
IM: Distribution360

THE CHOSEN ARE FEW

PE: Jonathan Gajewski
P: Jonathan Gajewski, Chris Regina, Leah Rifkin,
Mackenzie Wong
G: Série télé science-fiction, Série télé dramatique
LS: Mississauga, ON
IM: Paramount*

UGO MULTIMÉDIA

PE: N/A
P: Patrick Bilodeau, Sonia Despars
G: Série télé comédie, Série télé dramatique
LS: Montréal, QC
IM: TV5 - Unis TV, Bell Média

URBANIA

PE: Philippe Lamarre, Raphaëlle Huysmans
P: Annie Bourdeau
G: Série télé comédie, Série télé dramatique
LS: Montréal, QC
IM: Télé-Québec, Corus - Série Plus

ZOOT PICTURES

PE: Leslea Mair
P: Leif Kaldor
G: Film documentaire
LS: Winnipeg, MB
IM: CBC, LGI International

CONSEIL D'ADMINISTRATION



CLARE BROWN | Indépendante

Clare est une dirigeante financière expérimentée dans les secteurs des médias, de la radiodiffusion et de la technologie. Elle a supervisé des équipes financières d'entreprise et opérationnelles et possède une vaste expérience en matière de rapports financiers, de budgétisation, de prévisions, de fusions et acquisitions et de financement. Elle est actuellement vice-présidente des finances chez McGillivray Entertainment Inc. Clare est CPA, CA et détient un baccalauréat en commerce de l'université Queen.



DENISE COOPER | Indépendante

Denise Cooper est avocate et conseillère stratégique pour des sociétés cotées en bourse et des sociétés privées qui sont des leaders dans l'espace technologique et médiatique au Canada et à l'étranger. Elle s'est spécialisée dans les domaines du droit des affaires, des fusions et des acquisitions, de la gouvernance corporative, de la vie privée, des licences de film et de télévision, de la production et de la distribution, de l'emploi et de la propriété intellectuelle, et son expertise a été reconnue par L'expert en 2005 qui lui a décerné le prix Top 40 Under 40 In-house Counsel Award. Auparavant, Denise a été présidente et avocate générale pour Virgin Mobile Canada. Avant cela, elle a passé 14 ans chez CHUM Limited à titre de vice-présidente, affaires commerciales et juridiques, avocate générale et secrétaire. En plus de siéger au conseil du Fonds Bell, Denise est présentement administratrice de Interactive Ontario. Denise a obtenu un baccalauréat en droit de l'Osgoode Hall Law School (Toronto) et une maîtrise en droit (LL.M.) de la Columbia University (New York). Elle est membre du barreau de l'Ontario et de celui de l'État de New York.

CONSEIL D'ADMINISTRATION



LENORE GIBSON | Bell

Lenore est conseillère juridique principale chez BCE inc., la plus grande entreprise de communication au Canada. À ce titre, elle prodigue des conseils en matière de réglementation et de droits d'auteur à sa division médiatique (Bell Média) et à sa société de diffusion de radio et de télévision (Bell Télé). Lenore a joint les rangs de BCE à la suite de l'acquisition de l'entreprise par CTVglobemedia en 2011. Elle travaillait auparavant chez CHUM Limited, jusqu'à son achat par CTVglobemedia en 2007. En plus de siéger au conseil d'administration du Fonds Bell, Lenore est présidente du Radio Starmaker Fund et ex-présidente de l'Association canadienne des radiodiffuseurs. Elle est titulaire d'un baccalauréat en arts (1992) et d'un baccalauréat en droit (1996) de l'Université Western Ontario.



PREM GILL | Vice-présidente / Indépendante

Prem Gill est PDG de Creative BC, la société de développement économique vouée à l'unification, au soutien et à la croissance du secteur créatif dynamique et diversifié de la Colombie-Britannique. Gill a figuré au palmarès des 100 femmes les plus influentes du Canada et a reçu le Community Catalyst Award décerné par le Greater Vancouver Board of Trade. Elle détient plus de 25 ans d'expérience dans les secteurs des médias numériques et du divertissement, en plus d'avoir représenté et défendu les intérêts du milieu créatif canadien auprès des médias, de l'ensemble du secteur et de tous les paliers du gouvernement.

CONSEIL D'ADMINISTRATION



BRAD PELMAN | Indépendant

Brad Pelman est un producteur, conseiller, consultant et expert en distribution de contenu filmé, ayant plus de 30 ans d'expérience. Au cours de sa carrière, il a travaillé pour de grandes sociétés telles que Sony Pictures, Lionsgate Entertainment, Maple Pictures et Alliance Films. Il est actuellement président de Creator Rights Co. où il travaille à développer, financer et produire des projets de divertissement audiovisuels avec des créateurs de contenu. Avant d'être vice-président du conseil d'administration de The National Screen Institute (NSI) de Winnipeg, où il siège depuis 2009, Brad y a également occupé le poste de coprésident. Le NSI est une institution de formation basée au Manitoba, qui se consacre à la formation de la prochaine génération de créateurs de contenu du Canada par le biais de stages pratiques et d'initiatives de partage d'expérience en milieu de travail. Brad rejoint le conseil d'administration du Fonds Bell en novembre 2019 et siège au comité de programmation.



NAVEEN PRASAD | Président / Indépendant

Naveen Prasad est directeur des médias et producteur de contenu. Il est cofondateur d'Impossible Objects, une société de production cinématographique et télévisuelle créée en 2017. Il fut également président de VICE Media Group au Canada, poste qu'il a quitté en 2020. Auparavant, Prasad fut vice-président directeur et directeur général d'Elevation Pictures. Il fut également vice-président principal, télévision et numérique chez eOne et Alliance Films. En ce qui a trait à la production, Prasad fut notamment producteur délégué des séries originales de Netflix BETWEEN et RIVER. Cette dernière a remporté en 2016 un prix Écrans canadiens dans la catégorie du meilleur premier long métrage. Prasad fut également producteur délégué du documentaire LONG TIME RUNNING, qui a eu droit à une première de gala lors du Festival international du film de Toronto en 2017. Lors de son passage chez VICE, il fut producteur délégué de la série primée DARK SIDE OF THE RING; de la série originale GOOD PEOPLE, diffusée sur CBC; du long métrage original RAT PARK, diffusé sur Crave; de WAR CONTINUED, diffusé sur CGTN; et de CLOTHES MINDED, une série originale qui sera diffusée sur OutTV// FUSE. Actuellement président du conseil du Fonds Bell, Prasad fut également de par le passé membre du conseil de Hollywood Suite, de CAFDE et du Reelworld Film Festival. Prasad intervient également comme conseiller dans d'autres sphères de l'industrie. Entre autres, il siège à la table ronde sur l'industrie du FMC, ainsi qu'au comité consultatif d'Ontario Creates. Il a agi à titre de conseiller auprès de l'Académie canadienne du cinéma et de la télévision, du marché de la coproduction de Fin Partners et du Banff Media Festival. En 2015, il fut invité à s'adresser au Comité permanent du patrimoine canadien de la Chambre des communes, afin de discuter de l'avenir des médias et du contenu canadien.

CONSEIL D'ADMINISTRATION



PIERRE RODRIGUE | Bell

Œuvrant depuis près de 40 ans dans l'industrie des communications et de la culture, Pierre Rodrigue est reconnu tant pour son expérience de gestionnaire que pour sa notoriété au sein de plusieurs réseaux professionnels et sociaux. Avocat de formation, il a dirigé des entreprises de commercialisation de produits culturels et a également occupé plusieurs postes de direction dans les domaines de la radio, de la télévision, des médias numériques et des télécommunications. Depuis septembre 2015, il est le principal représentant de Bell Canada auprès des élus francophones aux niveaux fédéral, provincial et des grandes municipalités, ainsi qu'auprès des chambres de commerce et des dirigeants de la communauté des affaires du Québec. Administrateur de sociétés certifié (ASC), il a siégé au conseil d'administration de plusieurs organismes de bienfaisance et d'organisations du secteur culturel. Il est actuellement président du conseil d'administration de Musicaction et des Filles électriques, en plus d'être administrateur de la Fondation 24 heures Tremblant, de la Fédération des chambres de commerce du Québec, de Cinémania, du Fonds Bell et de la Maison St-Gabriel. Enfin, il est partenaire fondateur du vignoble de L'Orpailleur.



JOHANNE SAINT-LAURENT | Indépendante

Johanne a plus de 25 années d'expérience dans le secteur de la télévision. Elle a eu une carrière couronnée de succès chez Astral Média, où elle a occupé divers postes en tant que cadre supérieure. Au cours de sa carrière, elle a assumé la responsabilité de nombreux départements dont ceux des finances, des ressources humaines, des affaires juridiques et règlementaires, des technologies de l'information, du routage commercial et des services techniques de diffusion. À titre de vice-présidente principale, affaires commerciales et directrice générale elle était aussi impliquée dans le développement stratégique et les opérations sur le marché québécois de la télévision pour une dizaine de chaînes spécialisées et de télévision payante. Johanne est détentrice d'un baccalauréat en administration des affaires – (finance) ainsi que d'une maîtrise en administration des affaires – MBA, de l'Université de Sherbrooke. Elle a siégé à de nombreux conseils d'administration, dont celui des Rendez-vous du cinéma du Québec, du Fonds Harold Greenberg, de l'Association canadienne des radiodiffuseurs, de l'Association canadienne des utilisateurs de satellites et de la Fondation de recherche de l'Université de Sherbrooke. Johanne a également été membre fondatrice de Québec Cinéma. Elle siège aussi sur le conseil d'administration d'Accessible Media Inc.

CONSEIL D'ADMINISTRATION



NICOLAS POITRAS | Bell

Vice-président, communications marketing chez Bell, Nicolas Poitras pilote la stratégie promotionnelle des services de mobilité, d'internet, de télédistribution, de téléphonie et de sécurité résidentielle de l'entreprise. Il dirige une équipe robuste de professionnels dans les provinces atlantiques, au Québec, en Ontario et au Manitoba.

Nicolas s'est joint à la famille Bell en 1992. Au fil des ans, il a gravi les échelons et occupé plusieurs postes stratégiques. En 2011, il assume la responsabilité des communications marketing pour les services résidentiels à l'échelle nationale, tout en supervisant l'exploitation de l'ensemble des services résidentiels au Québec. En 2022, il ajoute à ses responsabilités la stratégie promotionnelle des services sans fil et en 2023, les communications marketing pour les marques Virgin Plus et Lucky Mobile.

Nicolas a piloté divers projets de grande envergure, tels que le lancement de la marque Fibe à l'échelle du pays, la mise en marché de son réseau de fibre optique et l'intégration de différentes marques grand public acquises par l'entreprise. Ses campagnes de publicité ont été récompensées, notamment au Publicité Club de Montréal, aux Lions de Cannes et au Advertising and Design Club of Canada.

Avant de se joindre à Bell, Nicolas a obtenu un baccalauréat de l'Université Laval en communication publique et sciences politiques et entamé sa carrière dans le secteur des médias.

ÉQUIPE



NANCY CHAPELLE

Directrice générale
Bureau de Toronto



SUZANNE LACEY

Directrice déléguée
Bureau de Toronto



**PIERRE-ANAÏS
PARENT ST-GELAIS**

Directrice déléguée
Bureau de Montreal



**RACHEL
FELDBLOOM-WOOD**

Analyste d'affaires
sénior
Bureau de Toronto



**ÉLIE MICHAUD
ALEXIS**

Coordonnatrice
administrative et
analyste d'affaires
Bureau de Montreal



ABIGAIL BORJA

Coordonnatrice des
opérations et
communications
Bureau de Toronto



CHARLES ZAMARIA

Directeur des finances
Bureau de Toronto



BUREAU DE MONTRÉAL

4067, boul. Saint-Laurent, bureau 303A
Montréal, Québec, H2W 1Y7
Tél : 514 845-4418
Courriel : info@fondsbell.ca

BUREAU DE TORONTO

2, Carlton St, bureau 1710
Toronto, Ontario, M5B 1J3
Tél : 416 977-8154
Courriel : info@bellfund.ca

FONDS
Bell

ÉTATS FINANCIERS

FONDS BELL
31 décembre 2023

RAPPORT DE L'AUDITEUR INDÉPENDANT

Aux administrateurs de
Fonds Bell

Opinion

Nous avons effectué l'audit des états financiers ci-joints de Fonds Bell, qui comprennent l'état de la situation financière au 31 décembre 2023 et les états des résultats, de l'évolution de l'actif net et des flux de trésorerie pour l'exercice clos à cette date, ainsi que les notes afférentes aux états financiers, y compris le sommaire des principales méthodes comptables.

À notre avis, les états financiers représentent, dans tous leurs aspects significatifs, une image fidèle de la situation financière du Fonds Bell au 31 décembre 2023, ainsi que de sa performance financière et de ses flux de trésorerie pour l'exercice clos à cette date, conformément aux normes comptables canadiennes pour les organismes sans but lucratif.

Fondement de l'opinion

Nous avons effectué notre audit conformément aux normes d'audit généralement reconnues du Canada. Les responsabilités qui nous incombent en vertu de ces normes sont plus amplement décrites dans la section « Responsabilités de l'auditeur à l'égard de l'audit des états financiers » du présent rapport. Nous sommes indépendants de l'Organisme conformément aux règles de déontologie qui s'appliquent à notre audit des états financiers au Canada et nous nous sommes acquittés des autres responsabilités déontologiques qui nous incombent selon ces règles. Nous estimons que les éléments probants que nous avons obtenus sont suffisants et appropriés pour fonder notre opinion d'audit.

Responsabilité de la direction et des responsables de la gouvernance à l'égard des états financiers

La direction est responsable de la préparation et de la présentation fidèle de ces états financiers conformément aux normes comptables canadiennes, ainsi que du contrôle interne qu'elle considère comme nécessaire pour permettre la préparation d'états financiers exempts d'anomalies significatives, que celles-ci résultent de fraudes ou d'erreurs.

Lors de la préparation des états financiers, c'est à la direction qu'il incombe d'évaluer la capacité de l'Organisme à poursuivre son exploitation, de communiquer, le cas échéant, les questions relatives à la continuité de l'exploitation et d'appliquer le principe comptable de continuité d'exploitation, sauf si la direction a l'intention de liquider l'Organisme ou de cesser son activité ou si aucune autre solution réaliste ne s'offre à elle.

Il incombe aux responsables de la gouvernance de surveiller le processus d'information financière de l'Organisme.

Responsabilité de l'auditeur à l'égard de l'audit des états financiers (suite)

Nos objectifs sont d'obtenir l'assurance raisonnable que les états financiers pris dans leur ensemble sont exempts d'anomalies significatives, que celles-ci résultent de fraudes ou d'erreurs, et de délivrer un rapport de l'auditeur contenant notre opinion. L'assurance raisonnable correspond à un niveau élevé d'assurance, qui ne garantit toutefois pas qu'un audit réalisé conformément aux normes d'audit généralement reconnues du Canada permettra toujours de détecter toute anomalie significative qui pourrait exister. Les anomalies sont considérées comme significatives lorsqu'il est raisonnable de s'attendre à ce que, individuellement ou collectivement, elles puissent influencer sur les décisions économiques que les utilisateurs des états financiers prennent en se fondant sur ceux-ci.

Dans le cadre d'un audit réalisé conformément aux normes d'audit généralement reconnues du Canada, nous exerçons notre jugement professionnel et faisons preuve d'esprit critique tout au long de cet audit. En outre :

- Nous identifions et évaluons les risques que les états financiers comportent des anomalies significatives, que celles-ci résultent de fraudes ou d'erreurs, concevons et mettons en œuvre des procédures d'audit en réponse à ces risques, et réunissons des éléments probants suffisants et appropriés pour fonder notre opinion. Le risque de non-détection d'une anomalie significative résultant d'une fraude est plus élevé que celui d'une anomalie significative résultant d'une erreur, car la fraude peut impliquer la collusion, la falsification, les omissions volontaires, les fausses déclarations ou le contournement du contrôle interne;
- Nous acquérons une compréhension des éléments du contrôle interne pertinents pour l'audit afin de concevoir des procédures d'audit appropriées dans les circonstances, et non dans le but d'exprimer une opinion sur l'efficacité du contrôle interne de l'Organisme;
- Nous apprécions le caractère approprié des méthodes comptables retenues et le caractère raisonnable des estimations comptables faites par la direction, de même que des informations y afférentes fournies par cette dernière;
- Nous tirons une conclusion quant au caractère approprié de l'utilisation par la direction du principe comptable de continuité d'exploitation et, selon les éléments probants obtenus, quant à l'existence ou non d'une incertitude significative liée à des événements ou situations susceptibles de jeter un doute important sur la capacité de l'Organisme à poursuivre son exploitation. Si nous concluons à l'existence d'une incertitude significative, nous sommes tenus d'attirer l'attention des lecteurs de notre rapport sur les informations fournies dans les états financiers au sujet de cette incertitude ou, si ces informations ne sont pas adéquates, d'exprimer une opinion modifiée. Nos conclusions s'appuient sur les éléments probants obtenus jusqu'à la date de notre rapport. Des événements ou situations futurs pourraient par ailleurs amener l'Organisme à cesser son exploitation.

Nous communiquons aux responsables de la gouvernance notamment l'étendue et le calendrier prévus des travaux d'audit et nos constatations importantes, y compris toute déficience importante du contrôle interne que nous aurions relevée au cours de notre audit.

Toronto (Ontario)
Le 22 mars 2024



Comptables professionnels agréés
Experts-comptables autorisés

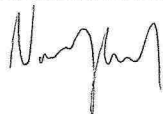
Fonds Bell
ÉTAT DE LA SITUATION FINANCIÈRE

Au 31 décembre	2023	2022
	\$	\$
ACTIF		
FONDS D'EXPLOITATION		
Encaisse	76 279	415 123
Dépôts à terme, à la juste valeur [note 7]	5 000 000	5 000 000
Placements, à la juste valeur [note 7]	5 341 954	5 623 896
Débiteurs [notes 4 et 7]	<u>2 140 715</u>	<u>2 194 148</u>
	12 558 948	13 233 167
FONDS DE DÉVELOPPEMENT AFFECTÉ		
Placements, à la juste valeur [note 7]	10 749 009	10 000 000
Total de l'actif	<u>23 307 957</u>	<u>23 233 167</u>
PASSIF ET SOLDE DES FONDS		
FONDS D'EXPLOITATION		
Charges à payer	48 370	27 358
Solde du Fonds [note 3]	<u>12 510 578</u>	<u>13 205 809</u>
	12 558 948	13 233 167
FONDS DE DÉVELOPPEMENT AFFECTÉ		
Solde du Fonds [note 3]	10 749 009	10 000 000
Total du passif et du solde des fonds	<u>23 307 957</u>	<u>23 233 167</u>

Voir les notes afférentes aux états financiers

Approuvés par le conseil d'administration :

Administrateur



Administrateur



Fonds Bell
ÉTAT DES RÉSULTATS

Exercice clos le 31 décembre	2023	2022
	\$	\$
FONDS D'EXPLOITATION		
Produits		
Apports	12 457 490	13 479 994
Recouvrement des subventions de projet	345,122	304,101
Revenu de placement	<u>1 462 715</u>	<u>799 336</u>
	<u>14 265 327</u>	<u>14 583 431</u>
Charges		
Administration	776 660	735 497
Charges	272 881	245 169
Gouvernance et autres dépenses	170 735	108 112
Gestion des placements	<u>38 582</u>	<u>37 209</u>
	<u>1 258 858</u>	<u>1 125 987</u>
Produits d'exploitation, avant les distributions des fonds	13 006 469	13 457 444
Distributions des fonds [note 6]	<u>13 701 700</u>	<u>16 105 513</u>
Bénéfice (perte) d'exploitation pour l'exercice	<u>(695 231)</u>	<u>(2 648 069)</u>
Bénéfice (perte) et augmentation (diminution) de l'actif net pour l'exercice	<u>(695 231)</u>	<u>(2 648 069)</u>
FONDS DE DÉVELOPPEMENT AFFECTÉ		
Gain (perte) latent(e) sur les placements	749 009	(2 592 580)
Augmentation (diminution) de l'actif net pour l'exercice	<u>53 778</u>	<u>(5 240 649)</u>

Voir les notes afférentes aux états financiers

Fonds Bell**ÉTAT DE L'ÉVOLUTION DE L'ACTIF NET**

Exercice clos le 31 décembre	2023	2022
	\$	\$
FONDS D'EXPLOITATION		
Solde, à l'ouverture de l'exercice	13 205 809	16 446 458
Bénéfice (perte) et augmentation (diminution) de l'actif net pour l'exercice	(695 231)	(2 648 069)
Transfert au du Fonds de développement affecté	-	(592 580)
Solde, à la clôture de l'exercice	12 510 578	13 205 809
FONDS DE DÉVELOPPEMENT AFFECTÉ		
Solde, à l'ouverture de l'exercice	10 000 000	12 000 000
Augmentation (diminution) de l'actif net pour l'exercice	749 009	(2 592 580)
Transfert du (au) Fonds d'exploitation	-	592 580
Solde, à la clôture de l'exercice	10 749 009	10 000 000

Voir les notes afférentes aux états financiers

Fonds Bell
ÉTAT DES FLUX DE TRÉSORERIE

Exercice clos le 31 décembre	2023	2022
	\$	\$
FONDS D'EXPLOITATION		
Activités de fonctionnement		
Rentrées de fonds provenant des apports et du revenu de placement	14 251 117	13 140 756
Sorties de fonds – fournisseurs	(1 238 897)	(1 194 392)
Sorties de fonds – distributions des fonds	<u>(13 701 700)</u>	<u>(16 105 513)</u>
Rentrées (sorties) de fonds – activités de fonctionnement	<u>(689 480)</u>	<u>(4 159 149)</u>
Activités d'investissement		
Produit de la vente de placements	506 828	7 700 295
Acquisition de placements	<u>(156 192)</u>	<u>(3 177 970)</u>
Rentrées (sorties) de fonds – activités d'investissement	<u>350 636</u>	<u>4 522 325</u>
Augmentation (diminution) de l'encaisse au cours de l'exercice	(338 844)	363 176
Encaisse, à l'ouverture de l'exercice	415 123	51 947
Encaisse, à la clôture de l'exercice	76 279	415 123

Voir les notes afférentes aux états financiers

Fonds Bell

NOTES AFFÉRENTES AUX ÉTATS FINANCIERS

31 décembre 2023

1. NATURE DE L'ORGANISME

Le Fonds Bell (« l'Organisme ») a été constitué à titre d'organisme sans but lucratif en vertu de la *Loi sur les corporations canadiennes* le 2 septembre 1997. En février 2014, le Fonds de la radiodiffusion et des nouveaux médias de Bell a été renommé Fonds Bell.

L'Organisme dépend des contributions financières de Bell TV et entreprises liées et a été constitué en vue d'encourager et d'accroître la production de matériel à contenu canadien destiné au marché local des nouveaux médias et de la diffusion, et plus particulièrement pour encourager la collaboration entre ces deux secteurs et produire un contenu interactif qui tient compte des besoins et pratiques actuels et en émergence de l'industrie.

De plus, les bénéfices tangibles de BCE-CTV ont octroyé un don au Fonds afin d'encourager le développement des nouveaux médias et du contenu interactif, de même que pour promouvoir le développement professionnel.

En vertu de l'article 149(1) de la *Loi de l'impôt sur le revenu* (Canada), l'Organisme n'est pas assujéti à l'impôt sur le revenu.

2. SOMMAIRE DES PRINCIPALES MÉTHODES COMPTABLES

Les présents états financiers ont été préparés conformément aux principes comptables généralement reconnus (« PCGR ») du Canada pour les organismes sans but lucratif et comprennent les principales méthodes comptables suivantes :

Présentation des états financiers

Ces états financiers ont été préparés selon la méthode de la comptabilité par fonds affectés. Le solde des Fonds est composé des éléments suivants :

Fonds d'exploitation

Le Fonds d'exploitation comprend toutes les activités d'exploitation de l'Organisme, notamment l'apport financier de Bell TV et entreprises liées, le revenu de placement, les charges d'exploitation et d'administration, les distributions des fonds et les gains et les pertes réalisés et latents sur les placements détenus par le Fonds d'exploitation, de même que les gains et les pertes réalisés et latents sur les placements détenus par le Fonds de développement affecté tels que ceux-ci ont été attribués par le conseil d'administration.

Fonds de développement affecté

Le Fonds de développement affecté consiste en une dotation de 10 000 000 \$ provenant des bénéfices tangibles de BCE-CTV. Ce Fonds est réglementé par le conseil d'administration. Le revenu gagné par le Fonds de développement affecté appartient au Fonds d'exploitation et est, par conséquent, inclus dans le Fonds d'exploitation. Les gains et les pertes latents sur les placements détenus par le Fonds de développement affecté sont compris dans ce Fonds ou

Fonds Bell

NOTES AFFÉRENTES AUX ÉTATS FINANCIERS

31 décembre 2023

2. SOMMAIRE DES PRINCIPALES MÉTHODES COMPTABLES (suite)

Fonds de développement affecté (suite)

peuvent être alloués au Fonds d'exploitation par le conseil d'administration à sa discrétion. Comme ce Fonds ne présente pas de solde d'encaisse, un état des flux de trésorerie n'est pas présenté.

Fonds de projets spéciaux

Le Fonds pour les projets spéciaux représente un crédit du conseil provenant du Fonds de fonctionnement. Le conseil d'administration accumule ces montants affectés dans le Fonds de projets spéciaux afin de les utiliser pour financer des projets approuvés par celui-ci, notamment de la recherche ou d'autres projets spéciaux qui visent à mettre davantage en lumière le mandat général de l'Organisme et à mieux sensibiliser le public à son égard. Le conseil d'administration limite en tout temps le solde du Fonds de projets spéciaux à 750 000 \$. Pour toute année donnée, si les circonstances le permettent, le conseil d'administration peut retourner une partie ou la totalité des sommes non utilisées du Fonds de projets spéciaux au Fonds d'exploitation.

Incertitude d'évaluation

La préparation des états financiers conformément aux PCGR du Canada exige que la direction formule des estimations et des hypothèses qui ont une incidence sur les montants constatés de l'actif et du passif et sur la présentation des actifs et des passifs éventuels à la date des états financiers, ainsi que sur les montants constatés des produits et des charges au cours de la période considérée. Ces estimations comprennent la réalisation finale de la juste valeur des placements. Les résultats réels peuvent différer de ces estimations.

Encaisse - Fonds d'exploitation

L'encaisse est définie comme étant les liquidités en banque, moins les chèques en circulation.

Placements - Fonds d'exploitation et Fonds de développement affecté

Les opérations de placement sont comptabilisées à la date de règlement et les placements sont inscrits à la juste valeur. Les placements comprennent des caisses en gestion commune d'actions canadiennes et d'actions étrangères, de même que des titres à revenu fixe, dont des caisses en gestion commune, des bons du Trésor, des obligations, des débentures et des billets.

Évaluation des placements

La juste valeur des placements à la clôture de l'exercice s'établit comme suit :

- a) Les titres inscrits à une bourse des valeurs mobilières reconnue sont évalués en fonction de leurs cours acheteur pour les placements détenus.
- b) Les billets à court terme, les bons du Trésor et les obligations sont évalués selon la moyenne des cours acheteur déterminés par des courtiers en valeurs reconnus.

NOTES AFFÉRENTES AUX ÉTATS FINANCIERS

31 décembre 2023

2. SOMMAIRE DES PRINCIPALES MÉTHODES COMPTABLES (suite)

Coûts de transaction

Les coûts de transaction sont des coûts différentiels autres que les frais de portefeuille directement attribuables à l'acquisition, à l'émission ou à la liquidation d'un placement, dont les commissions et les frais versés aux agents, aux conseillers et aux courtiers, les droits versés aux organismes de réglementation et aux bourses des valeurs mobilières, les droits de mutation et les autres droits. L'Organisme n'engage aucuns frais de cette nature.

Dans l'état des flux de trésorerie du Fonds d'exploitation, le produit de la vente de placements et les acquisitions de placements sont présentés déduction faite des opérations de placement à court terme, dont les dépôts bancaires à terme, les bons du Trésor du Canada et les obligations du gouvernement du Canada comportant une échéance de moins de 365 jours.

Constatation des produits - Fonds d'exploitation et Fonds de développement affecté

L'Organisme a recours à une comptabilité d'exercice selon laquelle il constate le revenu d'intérêt à mesure qu'il est gagné et le revenu de dividendes lorsqu'il est reçu. L'apport financier de Bell TV et de Cablevision du Nord est comptabilisé en fonction des engagements mensuels. Les gains et les pertes réalisés sur les opérations de placement sont inscrits à la date de règlement.

Les gains et les pertes réalisés et latents sur les opérations de placement sont calculés selon la méthode du coût moyen.

Distributions des fonds - Fonds d'exploitation

Les contrats de financement conclus entre l'Organisme et les entreprises de production indépendantes ainsi qu'avec les organismes de perfectionnement professionnel contiennent des conditions précises que les entreprises et organismes doivent remplir afin d'avoir droit aux fonds. L'Organisme constate ses engagements contractuels comme charge de distributions des fonds dans l'état des résultats lorsque ces conditions précises sont remplies. Les engagements de financement relatifs aux projets qui n'ont pas rempli les conditions requises sont présentés dans la note afférente aux états financiers concernant les engagements.

Immobilisations

L'Organisme passe en charges tous les achats d'immobilisations qui ne comportent pas un coût important. De façon générale, ces immobilisations peuvent être du mobilier et, de l'équipement de bureau de même que de l'équipement informatique en remplacement d'immobilisations existantes. Si, pour toute année donnée, les achats d'immobilisations sont supérieurs aux limites susmentionnées, ils sont capitalisés et amortis sur leur durée de vie utile estimative de trois à cinq ans selon la méthode de l'amortissement linéaire.

Fonds Bell

NOTES AFFÉRENTES AUX ÉTATS FINANCIERS

31 décembre 2023

3. OBJECTIFS, POLITIQUES ET PROCESSUS À L'ÉGARD DE LA GESTION DU CAPITAL

Le capital de l'Organisme est composé d'actifs nets investis dans des fonds non affectés, représentés par le Fonds d'exploitation et le Fonds de projets spéciaux, ainsi que dans des fonds grevés d'affectations d'origine externe, représentés par le Fonds de développement affecté.

L'Organisme investit les fonds non affectés pour veiller à ce que son personnel dispose des installations administratives nécessaires à la gestion de ses différents programmes sur une base annuelle, tout en continuant de détenir les placements dans le Fonds de développement affecté conformément aux restrictions externes.

Les budgets sont préparés par la direction et font ensuite l'objet d'une révision, d'une approbation et d'un suivi par le conseil d'administration. Les placements sont effectués en fonction de prévisions afférentes aux besoins de financement et les décisions de placement importantes sont approuvées par le conseil d'administration.

4. DÉBITEURS

Les débiteurs se composent principalement de sommes à recevoir de Bell TV et de revenus d'intérêts courus sur les placements.

5. OPÉRATIONS ENTRE APPARENTÉS

En plus de l'apport financier de Bell TV et des sommes à recevoir de cette société, lesquels sont présentés séparément dans les états financiers, l'Organisme a versé une prime et des honoraires professionnels de 19 775 \$ (15 255 \$ en 2022) au président du conseil d'administration. Des primes de 41 910 \$ (39 059 \$ en 2022) ont également été versées à des administrateurs autres que les administrateurs, les dirigeants ou les employés de Bell Canada, de BCE ou de toutes les sociétés qui leur sont affiliées.

Fonds Bell

NOTES AFFÉRENTES AUX ÉTATS FINANCIERS

31 décembre 2023

6. ENGAGEMENTS

Au cours de 2023, l'Organisme a autorisé le financement de projets et d'activités de développement qui n'ont pas été achevés. De ce fait, à la clôture de l'exercice, les sommes à verser en vertu de ces projets s'établissent comme suit :

	Engagements non versés*	Montants versés	Solde à verser à la clôture de l'exercice
	\$	\$	\$
Montants autorisés en 2023			
Subventions - perfectionnement professionnel	300 000	(197 100)	102 900
Subventions - courts métrages de non-fiction	942 500	(319 000)	623 500
Subventions - courts métrages de fiction	3 086 000	(894 000)	2 192 000
Subventions - programme de développement d'un ensemble de projets	2 259 000	(1 827 290)	431 710
Subventions - programme télé - principaux contributeurs à la production canadienne	4 240 000	(1 607 500)	2 632 500
Subventions - programme télé - sélectif	<u>2 050 000</u>	<u>(1 280 000)</u>	<u>770 000</u>
	12 877 500	(6 124 890)	6 752 610
Financement autorisé en 2022 et non versé	6 739 175	(4 540 875)	2 198 300
Financement autorisé en 2021 et non versé	2 929 285	(1 960 985)	968 300
Financement autorisé en 2020 et non versé	1 175 220	(842 450)	332 770
Financement autorisé en 2019 et non versé	356 720	(180 000)	176 720
Financement autorisé en 2018 et non versé	81 207	(52 500)	28 707
	<u>24 159 107</u>	<u>(13 701 700)</u>	<u>10 457 407</u>

*Les engagements non versés représentent les engagements en cours reportés de l'année précédente et tout ajustement des engagements de projet effectués au cours de l'année en cours

Fonds Bell

NOTES AFFÉRENTES AUX ÉTATS FINANCIERS

31 décembre 2023

6. ENGAGEMENTS (suite)

L'Organisation a des engagements de location-exploitation pour des locaux et du matériel de bureau avec des paiements de location annuels d'environ:

	\$
2024	44,708
Années subséquentes	15,014
	59,722

7. INSTRUMENTS FINANCIERS

a) Exposition aux risques et gestion des risques

En raison de ses activités de placements, l'Organisme est exposé à divers risques associés aux instruments financiers, tels qu'ils sont définis dans le chapitre 3856 du *Manuel de CPA Canada*. L'exposition de l'Organisme aux risques financiers est principalement concentrée dans son portefeuille de placements; les risques importants et pertinents sont présentés ci-dessous.

b) Risque lié à la concentration des placements du portefeuille

Le risque lié à la concentration survient lorsque l'Organisme investit dans un nombre limité de titres individuels ou dans des titres issus d'un nombre restreint de secteurs d'activité.

À la clôture de l'exercice, le portefeuille de placements de l'Organisme, totalisant 16 090 963 \$ (15 623 896 \$ en 2022), soit des sommes de 6 090 963 \$ (5 623 896 \$ en 2022) et de 10 000 000 \$ (10 000 000 \$ en 2022) détenues respectivement par le Fonds d'exploitation et le Fonds de développement affecté, était composé d'un certain nombre de placements individuels et de secteurs d'activité répartis parmi les vastes catégories d'actif, dont les actions, les obligations et débetures à revenu fixe et les caisses en gestion commune. Le conseil d'administration de l'Organisme cherche à minimiser les répercussions potentiellement négatives de ces risques en ayant recours aux services d'un gestionnaire en placements professionnel et indépendant pour gérer le portefeuille, en diversifiant le portefeuille et en fournissant des lignes directrices précises au gestionnaire en fonction desquelles la performance du portefeuille est évaluée. Une société de fiducie indépendante assure la garde des placements du portefeuille de l'Organisme et prépare un relevé des opérations de placements effectuées par le gestionnaire sur une base mensuelle. Ce relevé est basé sur la date de règlement.

NOTES AFFÉRENTES AUX ÉTATS FINANCIERS

31 décembre 2023

7. INSTRUMENTS FINANCIERS (suite)

b) Risque lié à la concentration des placements du portefeuille (suite)

De plus, l'Organisme investit dans des dépôts à terme auprès d'une institution financière canadienne qui, à la clôture de l'exercice, totalisaient 5 000 000 \$ (5 000 000 \$ en 2022).

L'Organisme est d'avis que son portefeuille n'est exposé à aucun risque important à l'égard des pertes à la réalisation de placements étant donné la concentration du portefeuille soit dans un nombre limité de placements individuels, soit dans des placements issus d'un secteur d'activité particulier.

c) Risque de crédit

Le risque de crédit correspond au risque qu'une contrepartie à un instrument financier manque à une obligation ou à un engagement conclu avec l'Organisme, y compris les opérations sur les titres et le recouvrement des montants à recevoir.

Toutes les opérations boursières portent sur des titres cotés sur une bourse canadienne reconnue et sont effectuées par un courtier approuvé. Afin de minimiser les possibilités d'un défaut de règlement, les titres sont échangés contre paiement simultanément au moyen des services d'un dépositaire central ou d'une agence de compensation et de dépôt, ou les deux.

L'Organisme est d'avis que son portefeuille n'est exposé à aucun risque de perte important découlant du risque de crédit.

Comme les autres actifs financiers regroupent les débiteurs, qui représentent l'intérêt couru sur les obligations détenues dans le portefeuille les sommes à recevoir de Bell TV et les dépôts à terme auprès d'une institution financière canadienne, l'Organisme n'est exposé à aucun risque important afférent au recouvrement des montants à recevoir.

d) Risque de change

Le risque de change survient lorsque la juste valeur des instruments financiers libellés dans une devise autre que le dollar canadien, qui est la monnaie fonctionnelle de l'Organisme, fluctue en raison des variations du taux de change.

À la fin de l'exercice, le portefeuille de placements de l'Organisation ne comprend pas les détentions directes de placements libellés en devises étrangères. L'organisation détient des placements dans certains fonds communs qui sont libellés en devises canadiennes, et si l'un de ces fonds contient des placements sous-jacents libellés en devises étrangères, ceux-ci sont convertis en leur équivalent en dollars canadiens.

L'Organisme est d'avis que son portefeuille n'est exposé à aucun risque important à l'égard de pertes causées par le risque de change.

NOTES AFFÉRENTES AUX ÉTATS FINANCIERS

31 décembre 2023

7. INSTRUMENTS FINANCIERS (suite)

e) Risque de taux d'intérêt

Le risque de taux d'intérêt survient lorsque la juste valeur des instruments financiers portant intérêt fluctue en raison des variations de taux d'intérêt en vigueur sur le marché. L'encaisse, les dépôts à court terme, les débiteurs et les charges à payer n'exposent pas l'Organisme à un risque de taux d'intérêt important.

Les fonds canadiens à revenu fixe représentent 50 % (30 % en 2022) du portefeuille de placements et sont principalement investis dans un fonds de grande envergure parrainé par une institution financière canadienne.

Les placements sous-jacents du fonds parrainé par l'institution financière canadienne, qui se trouvent dans les fonds canadiens à revenu fixe du portefeuille, regroupent un certain nombre d'obligations et de débetures émises par différents paliers de gouvernement et diverses sociétés, et comportent des dates d'échéance variées.

L'Organisme est d'avis que le portefeuille n'est exposé à aucun risque important à l'égard de pertes causées par la fluctuation des taux d'intérêt.

f) Risque de liquidité

Le risque de liquidité survient lorsque l'Organisme éprouve des difficultés à honorer ses obligations financières dans les délais prescrits.

À la clôture de l'exercice, le portefeuille de placements de l'Organisme était composé de titres canadiens à court terme portant intérêt, représentant 2 % (2 % en 2021) du portefeuille, en plus de dépôts à terme, lesquels sont présentés séparément dans l'état de la situation financière.

L'Organisme est d'avis que le portefeuille n'est exposé à aucun risque de liquidité important.

g) Autre risque de prix

Le risque de marché correspond au risque que la juste valeur ou les flux de trésorerie d'un instrument financier fluctuent en fonction des changements des cours du marché. Le risque de marché comprend trois types de risque : le risque de change, le risque de taux d'intérêt et l'autre risque de prix (les deux premiers ont été abordés aux notes 7 d) et 7 e) ci-dessus).

L'autre risque de prix correspond au risque que la valeur d'un instrument financier fluctue en fonction des changements des cours du marché, que ces fluctuations soient causées par des facteurs propres à un placement individuel ou à sa société émettrice, ou par d'autres facteurs ayant des incidences sur tous les instruments négociés sur un marché ou au sein d'un segment du marché. Tous les titres sont assujettis au risque de perte de capital. Ce risque est géré par l'entremise d'une sélection prudente des titres et d'autres instruments financiers qui est

NOTES AFFÉRENTES AUX ÉTATS FINANCIERS

31 décembre 2023

7. INSTRUMENTS FINANCIERS (suite)

g) Autre risque de prix (suite)

conforme à la stratégie de placement de l'Organisme et fait l'objet d'un suivi, tel qu'il est décrit au paragraphe 7 b). L'Organisme n'investit pas dans les options, les contrats à terme standardisés ou d'autres contrats. L'exposition la plus importante de l'Organisme à l'autre risque de prix découle de ses placements dans des titres de capitaux propres qui, à la clôture de l'exercice, représentante 48 % (58 % en 2022) du portefeuille de placements.

Tel qu'il est indiqué dans le paragraphe 7 b) précédemment, l'Organisme a recours aux services d'un gestionnaire en placements professionnel et évalue sa performance en fonction de critères de placement précis. Les placements du portefeuille sont des titres négociés sur une bourse reconnue et, en vertu de leur nature à long terme et de leur diversité, ils ne comportent aucune condition ou modalité importante qui aurait une incidence majeure sur le montant, l'échéance et la certitude des flux de trésorerie futurs.