



RAPPORT · ANNUEL · 2025



CONTRIBUTEURS FINANCIERS / 3

QUI NOUS SOMMES / 4

STATISTIQUES / 5

DÉVELOPPEMENT DE L'INDUSTRIE / 16

SOUS LES PROJECTEURS / 20

PRODUCTION / PROGRAMME TÉLÉ / 29

PRODUCTION / SÉRIES NUMÉRIQUES DE FORMAT COURT / 50

DÉVELOPPEMENT / ENSEMBLE DE PROJETS / 60

ÉCORESPONSABILITÉ / 68

CONSEIL D'ADMINISTRATION / 69

ÉQUIPE / 75

ÉTATS FINANCIERS / 76



CONTENU

CONTRIBUTEURS FINANCIERS

Le Fonds Bell tient à remercier les contributeurs financiers suivants pour leur soutien continu.

Bell **BellMTS**

 Northwestel



STINGRAY

CABLEVISION 

QUI NOUS SOMMES

À propos du Fonds Bell

Mission:

Soutenir la création et la production de contenu médiatique canadien destiné à des auditoires d'ici et d'ailleurs.

Contexte :

Depuis 1997, le Fonds Bell a obtenu de Bell Télé plus de 300 millions de dollars en contributions annuelles, afin de soutenir le développement et la production d'excellents contenus de producteurs canadiens. En 2001, le Fonds Bell a reçu un don de 10 millions de dollars provenant des bénéficiaires tangibles de Bell Télé. Les revenus générés avec ce don sont consacrés au financement de projets en développement.

Le Fonds Bell s'est engagé à soutenir une industrie des écrans plus équitable, diversifiée, inclusive et accessible à travers le Canada. En collaboration avec l'industrie et les communautés, il conçoit ses programmes en fonction des besoins du secteur et est reconnu pour ses approches novatrices en matière de financement. Le Fonds Bell soutient des projets (de genres et de formats variés) présentés par des productrices et producteurs du Canada qui travaillent avec des partenaires d'intérêt de marché, notamment des sociétés de diffusion, des plateformes canadiennes du secteur privé ou public, des distributeurs canadiens et internationaux, ainsi que des services en lignes et des chaînes.

Le Fonds Bell est un organisme sans but lucratif. Il a été reconnu par le CRTC en tant que fonds de production indépendant pouvant recevoir et administrer les contributions d'entreprises de distribution de radiodiffusion, des services des services de diffusion en ligne audiovisuels et des avantages tangibles.

Disposant de bureaux à Montréal et à Toronto, le Fonds Bell est dirigé par un conseil d'administration composé de neuf membres sans lien de dépendance avec Bell Télé.

En 2025, le Fonds Bell a administré trois (3) programmes de financement pour soutenir le développement et la production de contenu audiovisuel canadien :

- ▶ **Le Programme de développement d'un ensemble de projets;**
- ▶ **Le Programme de production télé;**
- ▶ **Le Programme de production de séries numériques de format court.**

EN CHIFFRES

2025



248

Nombre total de demandes admissibles évaluées en 2025.2025



85

Nombre de projets financés en 2025 (Production et Développement)



10 373 000 \$

Montant du financement des projets en 2025



53

Nombre d'initiatives pour le Développement de l'industrie en 2025

1997-2025



2 487

Nombre de projets financés de 1997 à 2025



312 M \$

Montant du financement des projets de 1997 à 2025

25 Programming

Program
Short
TV

Development Slate

Programming
Coverability



STATISTIQUES

998,500

Total \$2,865,570

50,000

Number of
Funded Projects

236

Total \$

2025 STATISTIQUES VUE D'ENSEMBLE

10,3M \$
85 PROJETS

en contributions pour le développement et la production de projets de programmation audiovisuelle



14

Projets de séries numériques de format court et leurs plans de développement de l'auditoire.



31

Séries télévisuelles



40

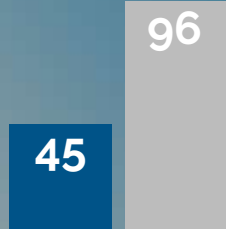
Ensembles de projets en développement

2025 Programmation

● Nombre de projets financés | ● Nombre de demandes

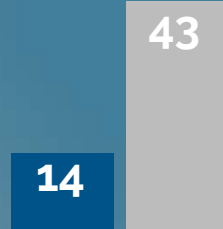
Programmation

Séries numériques de format court / Séries télé



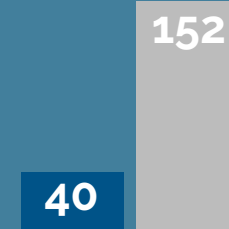
Total 6 903 000 \$

Programmation Découvrabilité



Total 470 000 \$

Développement (Ensemble de projets)



Total 3 000 000 \$

Total

10 373 000 \$

85

248

1997-2025 Vue d'ensemble

Programmation Séries numériques de format court

196 / 26 228 732 \$

Programmation Télé

816 / 92 658 698 \$

Programmation Découvrabilité

196 / 9 454 315 \$

Développement

604 / 30 896 579 \$

Non Programmation Médias numériques

871 / 144 119 566 \$

Total

Projets Total 2 683 | Total 304 513 063 \$

2025

STATISTIQUES

PROGRAMMES DE PRODUCTION

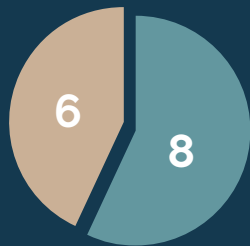


NOMBRE DE DEMANDES DE FINANCEMENT ET CONTRIBUTIONS ACCORDÉES PAR LANGUE

2025

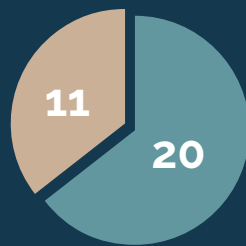
● Français ● Anglais

Programmation
Séries numériques de format court (incluant la découvrabilité)

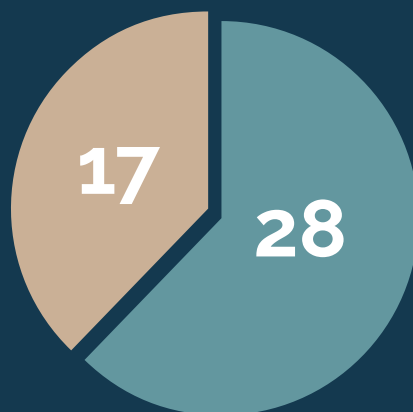


Anglais 1 298 000 \$
Français 750 000 \$
Total 2 048 000 \$

Programmation
Séries télévisuelles



Anglais 3 400 000 \$
Français 1 925 000 \$
Total 5 325 000 \$



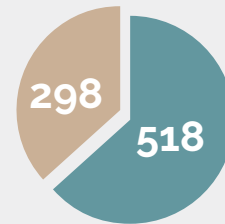
Total

Anglais 4 698 000 \$
Français 2 675 000 \$
Total 7 373 000 \$

1997-2025

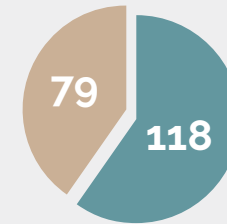
● Français ● Anglais

Programmation
Production télé



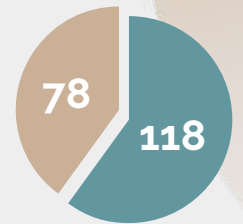
Anglais 57 867 236 \$
Français 34 791 462 \$
Total 92 658 698 \$

Programmation
Séries numériques de format court



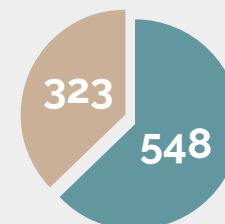
Anglais 16 337 990 \$
Français 9 890 742 \$
Total 26 228 732 \$

Programmation
Découvrabilité

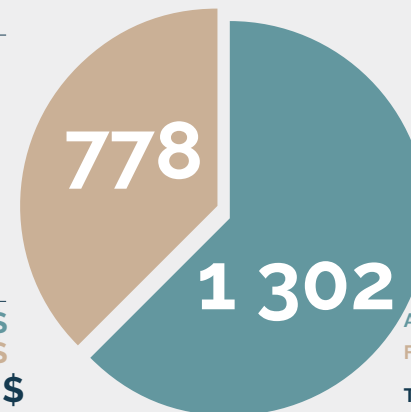


Anglais 5 683 395 \$
Français 3 770 920 \$
Total 9 454 315 \$

Non Programmation
Médias numériques



Anglais 94 317 065 \$
Français 50 957 674 \$
Total 145 274 739 \$



Total

Anglais 174 205 686 \$
Français 99 410 798 \$
Total 273 616 484 \$

2025

STATISTIQUES

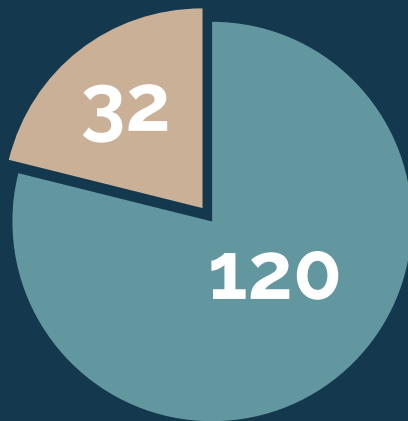
PROGRAMMES DE DÉVELOPPEMENT



NOMBRE DE DEMANDES DE FINANCEMENT ET CONTRIBUTIONS ACCORDÉES PAR LANGUE

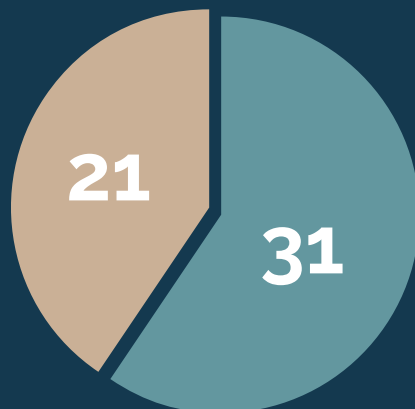
2025

● Français ● Anglais



Ensemble de projets

Anglais 2 100 000 \$
Français 900 000 \$
Total 3 000 000 \$

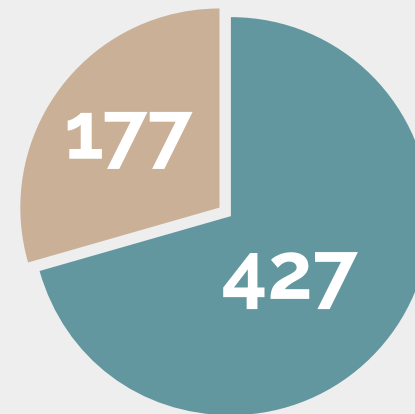


Développement de l'industrie

Anglais 186 000 \$
Français 96 900 \$
Total 282 900 \$

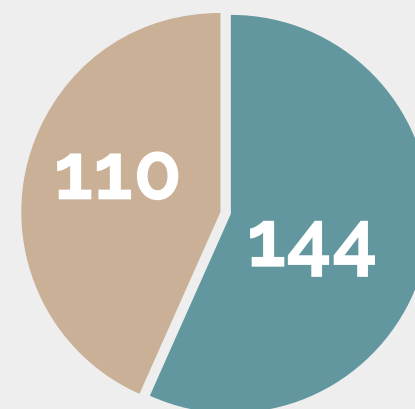
1997-2025

● Français ● Anglais



Développement

Anglais 22 199 816 \$
Français 8 696 763 \$
Total 30 896 579 \$



Développement de l'industrie

Anglais 1 496 825 \$
Français 636 195 \$
Total 2 133 020 \$

ÉQUITÉ, DIVERSITÉ, INCLUSION ET ACCESSIBILITÉ



Les principes directeurs du Fonds Bell affirment son engagement, en tant que fonds de production indépendant certifié, à contribuer à une industrie plus équitable, accessible, diversifiée et inclusive partout au Canada.

Cela signifie qu'il soutient les producteurs/ créateurs et productrices/créatrices autochtones et/ou qui s'identifient en tant que membres d'un groupe méritant l'équité, y compris les :

- ▶ **Autochtone, Premières Nations, Inuit, Métis;**
- ▶ **Afro-descendants (ou Noirs) et/ou les personnes racisées**
- ▶ **Femmes et les personnes issues de la diversité de genre**
- ▶ **2SLGBTQIA+;**
- ▶ **Personnes en situation de handicap;**
- ▶ **Communautés régionales (à l'extérieur de Toronto et Montréal) et/ou**
- ▶ **Communautés de langue officielle en situation minoritaire (CLOSM)**

Le Fonds Bell utilise un portail de collecte de données d'auto-identification pour permettre aux individus (actionnaires et personnel créatif clé) de divulguer de manière anonyme des informations liées à des éléments d'identité, y compris, mais sans s'y limiter, la citoyenneté, le genre, l'identité ethnoculturelle, etc.

Le Fonds Bell accorde la priorité à l'exactitude, à l'agentivité et à la confidentialité de la collecte et de l'analyse des données. Les renseignements recueillis aident le Fonds Bell à dresser un portrait de la représentation au sein des sociétés de production des demandes et des projets financés. Dans le cadre de l'évaluation des projets reçus, nous nous appuyons sur ces données d'auto-identification pour attribuer des points aux personnes autochtones et/ou membres d'un groupe méritant l'équité.

À compter du 1^{er} janvier 2025, le Fonds Bell s'est engagé à consacrer au moins 10 % de son budget total à une enveloppe réservée aux producteurs CLOSM (dans l'une ou l'autre des langues officielles) et aux producteurs issus de communautés issues de la diversité (tels que définis par le CRTC).



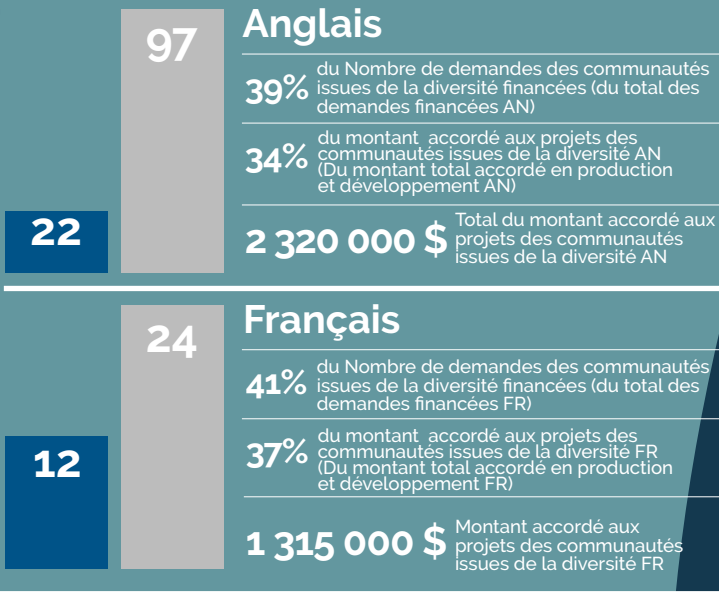
COMMUNAUTÉS ISSUES DE LA DIVERSITÉ

● Nombre de demandes des communautés issues de la diversité financées

● Nombre de demandes admissibles des communautés issues de la diversité

ACTIONNARIAT MAJORITAIRE

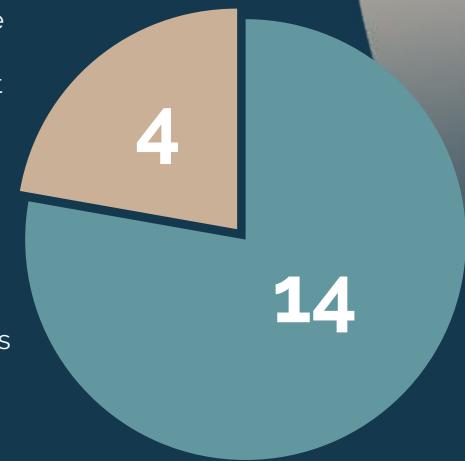
Le Fonds Bell a accordé plus de 3,6 millions de dollars dans 34 projets de demandeurs majoritairement détenus (51 % ou plus) par des personnes s'identifiant comme appartenant à une communauté issue de la diversité^[1], ce qui représente 40 % des projets financés et 35 % du financement total.



● Français ● Anglais

PERSONNEL CRÉATIF CLÉ (PRODUCTION SEULEMENT)

Le Fonds Bell a accordé plus de 3 millions de dollars à 18 projets dont les équipes créatives clés^[1] (producteur/réalisateur/scénariste) sont composées d'au moins 40 % de personnes s'identifiant comme appartenant à une communauté issues de la diversité^[2], ce qui représente 40% des projets financés et 42 % du financement en production.



18 Nombre de projets financés composés d'équipes des communautés issues de la diversité

2 483 000 \$ Montant du financement pour les projets financés d'équipes des communautés issues de la diversité AN

595 000 \$ Montant du financement pour les projets financés d'équipes des communautés issues de la diversité FR

3 078 000 \$ Montant du financement total pour les projets financés d'équipes des communautés issues de la diversité

[1] Tel que confirmé au moment de la demande.

[2] En 2025, les communautés issues de la diversité incluaient les autochtones, les afro-descendants (ou noirs), les personnes racisées, les groupes 2SLGBTQIA+ et les personnes en situation de handicap.



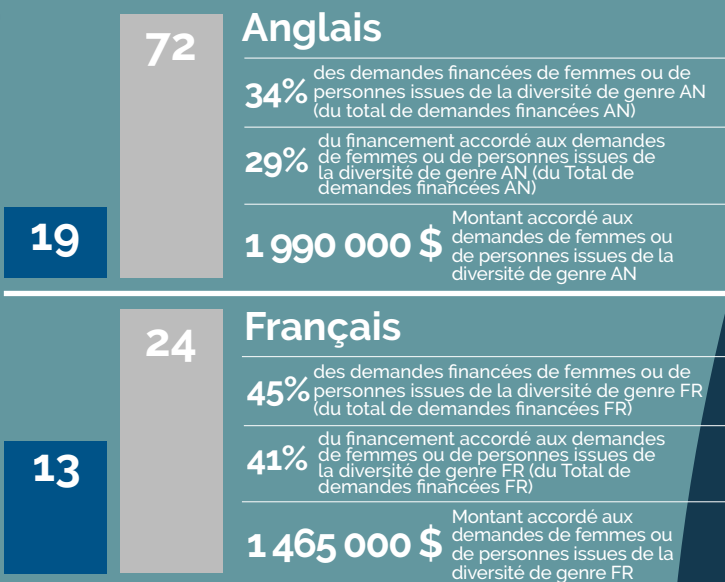
FEMMES ET DIVERSITÉ DE GENRE

● Nombre des demandes financées de femmes ou de personnes issues de la diversité de genre

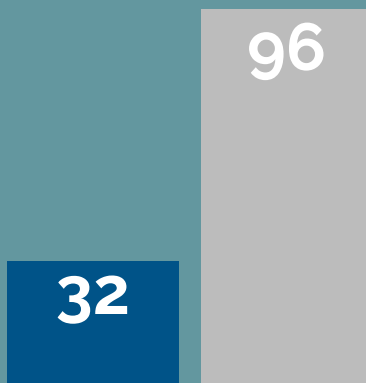
● Nombre des demandes admissibles de femmes ou de personnes issues de la diversité de genre

ACTIONNARIAT MAJORITAIRE

Le Fonds Bell a accordé plus de 3,4 millions de dollars dans 32 projets de sociétés de production majoritairement détenues (51 % ou plus) par des femmes et des personnes issues de la diversité de genre, ce qui représente 38 % des projets financés et 33 % du financement.



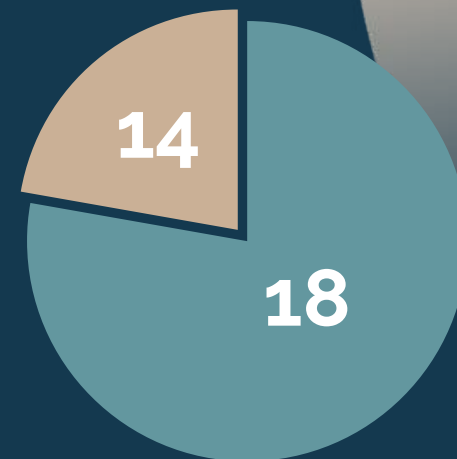
Total



● Français ● Anglais

PERSONNEL CRÉATIF CLÉ (PRODUCTION SEULEMENT)

Le Fonds Bell a accordé près de 4,9 millions de dollars dans 32 projets dont les équipes créatives clés^[1] (producteur/réalisateur/scénariste) sont composées d'au moins 40 % de personnes s'identifiant comme des femmes ou des personnes issues de la diversité de genre, ce qui représente 71 % des projets financés et 66 % du financement en production.



32 Nombre des demandes financées d'équipes de femmes ou de personnes issues de la diversité de genre

2 730 000 \$ Montant accordé aux demandes d'équipes de femmes ou de personnes issues de la diversité de genre AN

2 170 000 \$ Montant accordé aux demandes d'équipes de femmes ou de personnes issues de la diversité de genre FR

4 900 000 \$ Montant accordé aux demandes d'équipes de femmes ou de personnes issues de la diversité de genre

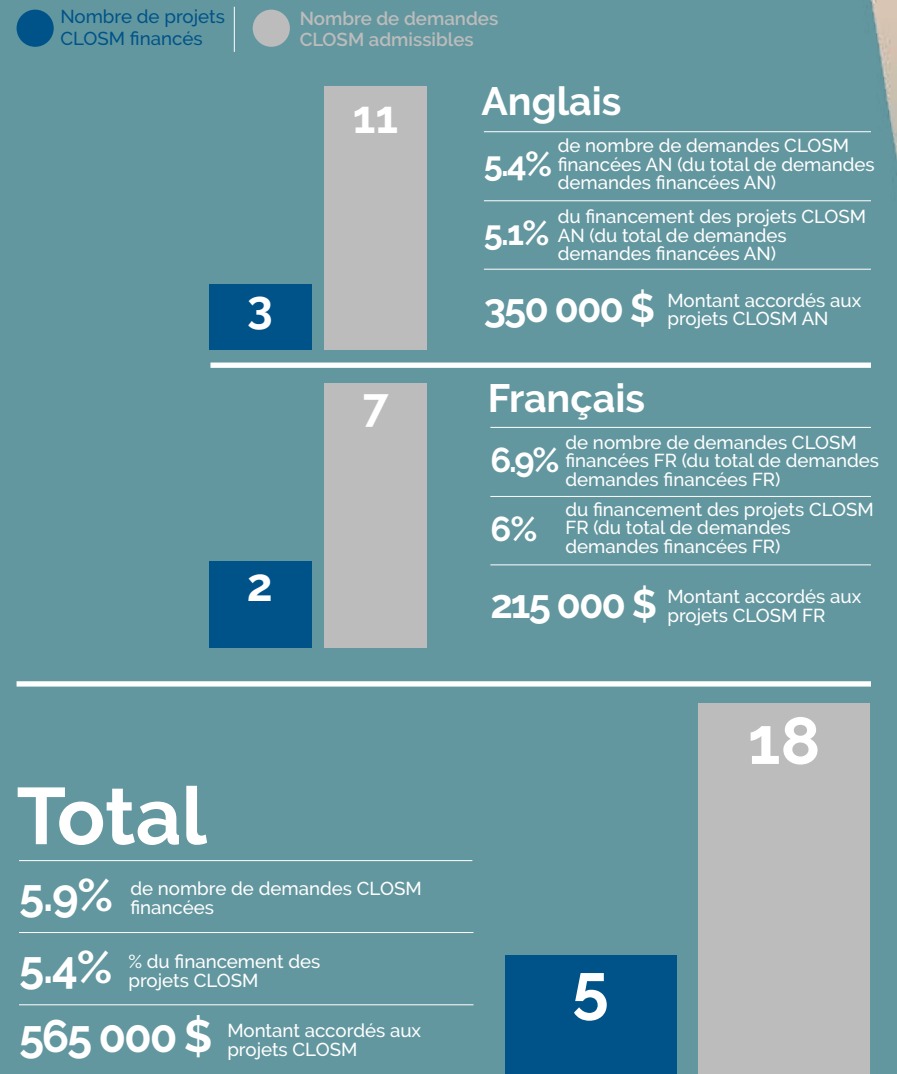
[1] Tel que confirmé au moment de la demande.



NOMBRE DE DEMANDES DE FINANCEMENT ET CONTRIBUTIONS ACCORDÉES

En 2025, le Fonds Bell a accordé plus de 565 000 \$ dans cinq entreprises appartenant majoritairement (51 % ou plus) à des personnes issues des ommunautés de langue officielle en situation minoritaire (CLOSM), ce qui représente 6 % des projets financés et 5 % du financement pour les programmes de développement et de production.

L'équipe du Fonds Bell a appuyé des initiatives et a entrepris des démarches auprès d'organisations représentant les producteurs CLOSM en participant à des panels et ateliers au Congrès annuel de l'APFC, RACCORD, FICFA, Créaxion, the One Stop Funding Workshop à Montréal et a tenu une séance d'information virtuelle pour I.M.P.A.C.T.



2025

STATISTIQUES

PROGRAMMATION EN RÉGIONS



PRODUCTION ET DÉVELOPPEMENT RÉGIONALE

● Nombre de projets / ensemble de projets | ● Montant de la contribution

Localisation des projets et ensembles de projets financés en 2025 par le Fonds Bell en Production et Développement.

- **Colombie-Britannique** (Vancouver, Gibsons, Richmond, Coquitlam, Burnaby, Lower Mainland, Vancouver Island, Nanaimo, Victoria, Campbell River, Strathcona)
- **Alberta** (Edmonton, Calgary)
- **Saskatchewan** (Maplecreek, Waldheim, Duck Lake)
- **Manitoba** (Winnipeg)
- **Ontario** (Toronto, London, Orillia, Tweed, Hamilton, Honeywood, Barrie, Peterborough, Mono, Quinte West, Ottawa, Havelock, Niagara, Guelph)
- **Québec** (Montréal, Québec, Wendake, Gaspésie, Magdalen Islands, Lac-Brome, Granby, Rivière-du-Loup, Pohénégamook, Kuujjuaq, Ivujivik)
- **Nouveau-Brunswick** (Caraquet)
- **Nouvelle-Écosse** (Cape Breton, Halifax, Parrsboro)
- **Île-du-Prince-Édouard** (Charlottetown)
- **Terre-Neuve** (St. John's, Nain, Salvage)
- **Yukon** (Whitehorse, Old Crow)
- **Nunavut** (Iqaluit, Resolute Bay, Igloodik)
- **Territoires du Nord-Ouest** (Fort Simpson, Inuvik, Tuktuoyaktut)





PRODUCTION

En 2025, le Fonds Bell a accordé près de 3,7 millions de dollars dans 23 projets de production régionale situés à plus de 150 km de Toronto (AN) et de Montréal (FR), ce qui représente 51% des projets financés et 50% du financement de la production.

Le Fonds Bell a engagé près de 3,4 millions de dollars dans 21 projets de production régionaux situés à l'extérieur de Toronto et Vancouver (AN) et Montréal (FR), ce qui représente 47% des projets financés et 46 % du financement de la production.

- **Colombie-Britannique** (Gibsons, Richmond, Coquitlam, Burnaby, Lower Mainland, Vancouver Island, Nanaimo, Victoria, Campbell River, Strathcona)
- **Alberta** (Edmonton, Calgary)
- **Saskatchewan** (Maplecreek, Waldheim, Duck Lake)
- **Manitoba** (Winnipeg)
- **Ontario** (London, Orillia, Tweed, Hamilton, Honeywood, Barrie, Peterborough, Mono, Quinte West, Ottawa, Havelock, Niagara, Guelph)
- **Québec** (Québec, Wendake, Gaspésie, Magdalen Islands, Lac-Brome, Granby, Rivière-du-Loup, Pohénégamook, Kuujjuaq, Ivujivik)
- **Nouveau-Brunswick** (Caraquet)
- **Nouvelle-Écosse** (Cape Breton, Halifax, Parrsboro)
- **Île-du-Prince-Édouard** (Charlottetown)
- **Terre-Neuve** (St. John's, Nain, Salvage)
- **Yukon** (Whitehorse, Old Crow)
- **Nunavut** (Iqaluit, Resolute Bay, Igloodik)
- **Territoires du Nord-Ouest** (Fort Simpson, Inuvik, Tuktuoyaktut)

DÉVELOPPEMENT

Le Fonds Bell a accordé plus de 675 000\$ en soutien au développement d'un ensemble de projets pour 9 entreprises situées dans des régions en dehors de Toronto, Vancouver (AN) et Montréal (FR), représentant 22.5 % des ensemble de projets et 22.5 % du financement du développement.

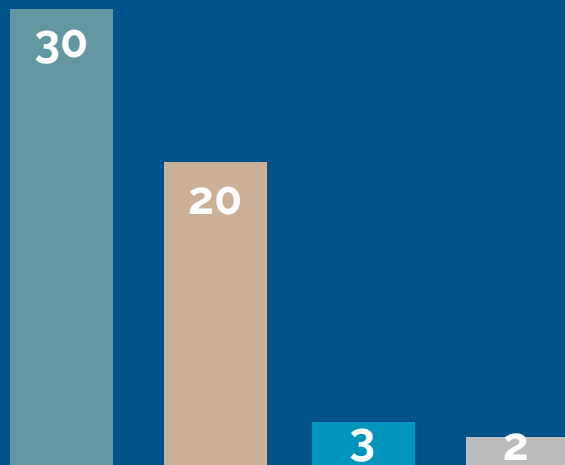
- **Alberta** (Edmonton, Calgary)
- **Manitoba** (Winnipeg)
- **Ontario** (Ottawa)
- **Québec** (Québec, Montréal, Wendake,)
- **Nouveau-Brunswick** (Caraquet)
- **Terre-Neuve** (Salvage)





PRODUCTION

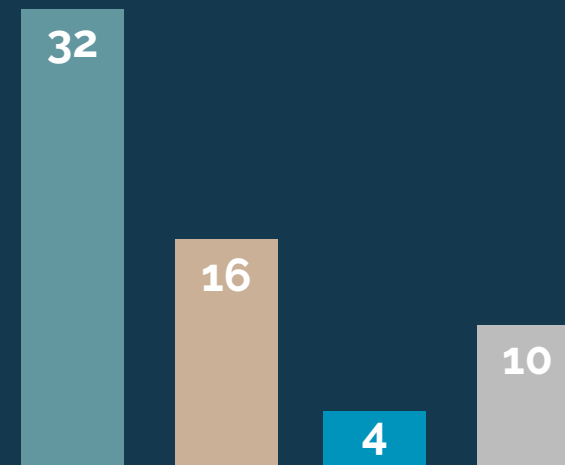
Le Fonds Bell a contribué financièrement à la production de projets dans les langues suivantes (plusieurs projets incluent différentes langues) :



● Anglais	5 048 000 \$
● Français	3 325 000 \$
● Autochtones ^[1]	550 000 \$
● Autres ^[2]	31,000 \$

DÉVELOPPEMENT

Le Fonds Bell a contribué financièrement au développement d'ensemble de projets dans les langues suivantes (plusieurs projets incluent différentes langues) :



● Anglais	2 400 000 \$
● Français	1 200 000 \$
● Autochtones ^[1]	300 000 \$
● Autres ^[2]	750 000 \$

[1] Les langues autochtones incluent : Pieds-Noirs (Blackfoot), Cri, Dene, Innu, Innu-aimun, Inuktitut | [2] Les "autres" langues incluent : Arabe, Cantonnais, Grec, Hindou, Irlandais, Malay, Maori, Portuguais, Punjabi, Espagnol, Tagalog, Yolŋu Matha

DÉVELOPPEMENT DE L'INDUSTRIE

Le Programme de Développement de l'industrie soutient des organisations qui, comme le Fonds Bell, s'engagent à soutenir une industrie plus équitable, diversifiée, inclusive et accessible. Les partenariats de ce programme contribuent au développement des compétences, offrent de l'accès au marché, célèbrent l'excellence, créent des opportunités significatives aux producteurs et aux créateurs, et font rayonner les histoires de partout au Canada.



1 - 5 à 7 de l'industrie
2 - Forum des membres + Pitch

Montréal, QC
Accès au marché,
Développement des
compétences



**Protocols and Pathways
5 Years On**

National (Virtual)
Développement des
compétences



**Hollywood Reported
Women in Entertainment
Access Canada**

Toronto, ON
Accès au marché,
Développement des
compétences



Congrès annuel

Ottawa, ON
Accès au marché,
Développement des
compétences



Congrès

Québec, QC
Accès au marché,
Développement des
compétences

DÉVELOPPEMENT DE L'INDUSTRIE



1- Journée "On tourne vert"
2 - Grand chantier de l'audiovisuel"
 Montréal, QC
 Accès au marché,
 Développement des compétences



Prime Time in Ottawa
One Stop Funding Workshop
 Ottawa, ON
 Montréal, QC
 Accès au marché,
 Développement des compétences



I+N Connexe dans le cadre de Image+Nation Festival Film LGBT2SQUEER
 Montréal, QC
 Accès au marché



HireBIPOC 2.0
 National (Virtual)
 Développement des compétences



Festival REGARD
 Saguenay, QC
 Accès au marché



Rencontres Créaxion
 Vancouver, CB
 Accès au marché,
 Développement des compétences



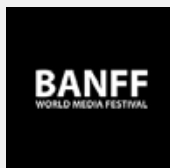
BSO Symposium Collaborative Network
 Toronto, ON
 Accès au marché,
 Développement des compétences



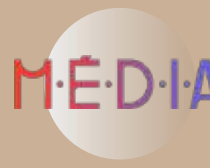
Journée Image de la Francophonie canadienne
 Montréal, QC
 Accès au marché



Accessibility Support Resource
 National
 Développement des compétences



Banff World Media Festival
 Banf, AB
 Accès au marché,
 Développement des compétences



Formation M.É.D.I.A. Pôle entrepreneuriat HEC
 Montréal, QC
 Développement des compétences



EPIC Summit
 Toronto, ON
 Accès au marché,
 Développement des compétences



Content Canada
 Toronto, ON
 Accès au marché,
 Développement des compétences



IBPOC Workshop
 Alberta
 Développement des compétences



FactualWEST Conference
 Vancouver, CB
 Accès au marché,
 Développement des compétences

DÉVELOPPEMENT DE L'INDUSTRIE



Festival international du cinéma francophone en Acadie - Volet Pro
Moncton, NB
Accès au marché



Déjeuner et conférence d'ouverture
Montréal, QC
Accès au marché,
Développement des compétences



International Film Festival of South Asia
Mississauga, ON
Accès au marché,
Développement des compétences



Latin Forum
Toronto, ON
Accès au marché,
Développement des compétences



Lunenburg Doc Market
Lunenburg, NS
Accès au marché,
Développement des compétences

MAIN FILM

Formation Prisme
Montréal, QC
Accès au marché,
Développement des compétences

MAKILA

Inkubateur et Pitch Cuban Hat
Montréal, QC
Accès au marché,
Développement des compétences

NAWAL

Programme VOLUME - 3e Édition
Montréal, QC
Accès au marché,
Développement des compétences

Vancouver Scripted Summit
Vancouver, CB
Accès au marché,
Développement des compétences



Sustainable Production Certification Action Report
National
Développement des compétences



FCIAT - La Watch
Rouyn-Noranda, QC
Accès au marché,
Développement des compétences



Festival Courts d'un soir
Montréal, QC
Accès au marché,
Développement des compétences



Forum annuel
Ottawa, ON
Montréal, QC
Accès au marché,
Développement des compétences



EXNW Global Creative Summit
Vancouver, CB
Accès au marché



Reel Ideas
Toronto, ON
Accès au marché,
Développement des compétences

DÉVELOPPEMENT DE L'INDUSTRIE



Reelworld Producer Program, Film Festival + Summit

Toronto, ON
Accès au marché,
Développement des compétences



Whistler Film Festival + Content Summit

Whistler, CB
Accès au marché,
Développement des compétences



Road to Freedom Tour - Fort Simpson 2025

Fort Simpson, NWT
Développement des compétences



WIFT+ Toronto - Accessibility Support

Toronto, ON
Développement des compétences



St. John's Women's Industry Forum

St. John's, NL
Accès au marché



Gala des Prix Numix 2025

Montréal, QC
Célébrer l'excellence



Sustainable Production Forum

Toronto, ON
Vancouver, BC
Virtual,
Développement des compétences



Conférence (AN)

Toronto, ON
Accès au marché,
Développement des compétences



T.O. Webfest Conference

Toronto, ON
Accès au marché



SOUS LES
PR☆JECTEURS

SOUS LES PROJECTEURS ON JOUE! AVEC BISCUIT ET CASSONADE

SAISONS 2 et 3

FR



On joue! avec Biscuit et Cassonade est une série amusante et inspirante pour les enfants d'âge préscolaire. Dans chaque épisode, Biscuit, Cassonade et leur gardienne Caroline invitent les tout petits à nourrir leur créativité et explorer le jeu symbolique à travers une nouvelle aventure.

★ La deuxième production originale la plus performante de Télé-Québec sur le numérique.

★ Plus de 15 épisodes intègrent et valorisent les cultures autochtones, en les faisant découvrir aux tout-petits à travers des récits, des thèmes et des références culturelles authentiques.

★ Grâce à plus de 1700 ateliers animés en personne par Caroline dans les écoles du Québec, la série a créé un lien direct et tangible avec le milieu scolaire, rejoignant plus de 60 000 jeunes.

★ Déjà renouvelé pour les saisons 5 et 6.

PROGRAMME

Programme de production de séries numériques de format court

COMPAGNIE

Écho Media

OÙ REGARDER

Téléquébec.tv

FORMAT

Fiction Jeunesse, 32 x 7 mins



SOUS LES PROJECTEURS DISCRÈTES

FR

La nuit où Macha sauve Gaby des mains de Manu, son agresseur, le duo entame une quête de vengeance pour se faire justice elles-mêmes, au risque de déraper.

PROGRAMME

Programme de production de séries numériques de format court

COMPAGNIES

Avanti-Toast en collaboration avec Amalga

OÙ REGARDER

ICI TOU.TV (Canada), TV5 MONDE (International)

FORMAT

Drame, 10 x15 mins



48 nominations et 21 prix récoltés dans les différents festivals et remises de prix, notamment le Grand Jury Prize et le Best Web Series (Drame) au **Melbourne WebFest**, puis le Best Director et le Best Web Series au **NYC Web Fest**.



Récipiendaire des **Prix Gémeaux** de la Meilleure production originale destinée aux médias numériques : Dramatique, du Meilleur premier rôle dans une production originale destinée aux médias numériques et finaliste du **Prix Gémeaux** de la Production s'étant le plus illustrée à l'étranger.



Présenté en ouverture du **Festival Courts d'un soir**.



En sélection officielle de 21 festivals au pays et à l'étranger.



SOUS LES PROJECTEURS HEATED RIVALRY

AN

Inspirée du roman à succès de Rachel Reid, **Heated Rivalry** propose une histoire d'amour audacieuse et novatrice qui est à la fois torride, réconfortante et remplie d'émotions brutes. Avec pour toile de fond les enjeux de haut niveau du hockey professionnel, cette série propose une intrigue amoureuse intimiste qui met l'accent sur les personnages. Son mélange d'ambition sportive, de vulnérabilité et d'humour promet de séduire tous les auditoires. Heated Rivalry démontre qu'au-delà de la patinoire, la vraie victoire consiste à trouver le courage d'aimer et de se laisser aimer, même sous le regard du monde entier.



La série originale la plus visionnée de Crave.



Parmi les émissions les plus regardées sur les plateformes du monde entier.



Rencontre un succès international fulgurant auprès du public et dans les médias.



Récipiendaire du prix Outstanding New TV Show au **GLAAD Award** 2026

PROGRAMME

Programme de production télé

COMPAGNIE

Accent Aigu Entertainment

OÙ REGARDER

Bell Média/Crave (Canada)

HBO Max (É.-U., Europe, Australie, Asie, Amérique Latine)

Sky (et NOW) (Royaume-Unis, Irlande)

Movistar Plus+ (Espagne)

NEON (Nouvelle-Zélande)

FORMAT

Drame,
6 x 60 mins



SOUS LES PROJECTEURS NORTHERN TAILS

AN

Une distribution de marionnettes explore comment les animaux de la forêt boréale interagissent entre eux, avec leur environnement, avec les peuples nordiques et avec le reste du monde. Venez rencontrer vos voisins!



La série a été créée et produite à Whitehorse, au Yukon, avec des marionnettes et des décors fabriqués ainsi qu'une équipe recrutée localement.



Un plateau dédié a été construit avec des décors peints à la main avec des effets sonores et un environnement sur mesure pour les marionnettes, reflétant les habitats de la forêt boréale.



La série attire des publics à travers l'Amérique du Nord, le Royaume-Uni et l'Amérique du Sud grâce à ses récits écologiques percutants.

PROGRAMME

Programme de production de séries numériques de format court

COMPAGNIE

Little Brown Bird Entertainment

OÙ REGARDER

YouTube - @NorthernTailsTV, Northwestel TV

FORMAT

Famille, 6 x 11 mins



SOUS LES PROJECTEURS

NOVELETTE IS TRYING

AN



Une femme noire queer et asociale accueille une colocataire excentrique après avoir été larguée par sa partenaire. Elle est alors confrontée à l'absence d'objectifs, d'amour et de contacts sociaux dans sa vie.



Première mondiale au **Vancouver Queer Film Festival (VQFF)**



Première série noire/queer de Vancouver.



Lauréate de la Best Webseries et Best Performance in a Webseries au **Leo Awards**.

PROGRAMME

Programme de production de séries numériques de format court

COMPAGNIE

Novelette is Trying Productions

OÙ REGARDER

OUTtv (Canada et International)

FORMAT

Drame, 10 X 12 mins



SOUS LES PROJECTEURS OFFICE MOVERS

AN

Jae et Trey Richards incarnent deux frères décrocheurs qui doivent sauver leur entreprise de déménagement commerciale de la faillite afin d'obtenir une offre de rachat de la part d'un conglomérat international de logistique.



Inspirée de l'expérience vécue par les créateurs avant qu'ils ne deviennent célèbres grâce à leur chaîne YouTube humoristique (Jae & Trey Vlogs).



Nommée pour Best Comédie Series aux **Canadian Screen Award**



Nommée pour Outstanding Directorial Achievement in Comédie Series et pour Best Production Design – Comédie or Family Series & Mini-Series aux Prix de la **Guilde Canadienne des réalisateurs** (GCR)

PROGRAMME

Programme de production télé

COMPAGNIE

Counterfeit Pictures

OÙ REGARDER

Bell Média (Canada) Netflix (International)

FORMAT

Comédie, 6 x 30 min



SOUS LES PROJECTEURS

SORCIÈRES SAISON 1 et 2

FR



La découverte d'un bébé nu, à proximité de leurs anciennes terres familiales, réveille de nombreux secrets et amène trois soeurs, Joe, Beth et Agnes, à se revoir après 30 ans de silence.

PROGRAMME

Programme de production télé

COMPAGNIE

Amalga

OÙ REGARDER

TVA +

FORMAT

Drame, 50 x 60 min



Lors des **Prix Gémeaux 2025**, *Sorcières 2* s'est illustrée en remportant 7 prix, dont celui de la Meilleure série Dramatique annuelle, sur un total de 16 nominations.



L'année précédente, *Sorcières 1* avait récolté 3 prix lors des **Prix Gémeaux 2024**, à partir de 15 nominations.



Aux **Rockie Awards 2024**, *Sorcières 1* a été nommée dans la catégorie Drame Series – Non-Anglais language.



Du côté des cotes d'écoute, *Sorcières* s'est hissée parmi les séries Dramatiques les plus regardées.



SOUS LES PROJECTEURS

T-REX

FR



Édouard ne répond pas aux normes viriles populaires et cela génère en lui un sentiment d'imposteur. Lors d'un week-end au chalet avec ses amis d'enfance, Renaud et Xavier, il découvre que malgré leur amour mutuel, ils n'ont plus d'impact positif entre eux, étant piégés dans un jeu dangereux de virilité.



Première mondiale en compétition à **Séries Mania** (Lille, France)

Récipiendaire de 3 **Prix Gémeaux** : Meilleure production originale destinée aux médias numériques - Dramatique, Meilleure réalisation dans une production originale destinée aux médias numériques : fiction et Meilleur premier rôle dans une production originale destinée aux médias numériques



T-REX est récipiendaire de nombreux prix, dont celui de « Best Drame Series » au **TO WebFest**.



Sélectionnée dans des festivals de 10 pays (France, Canada, Italie, Allemagne, Argentine, États-Unis, Australie, Brésil, Espagne et Pérou).



PROGRAMME

Programme de production de séries numériques de format court

COMPAGNIE

Inséparables films

OÙ REGARDER

Téléquébec.tv

FORMAT

Drame, 7 X15 mins





PRODUCTION
PROJETS FINANCÉS
**PROGRAMME
TÉLÉ**

PRODUCTION PROJETS FINANCÉS PROGRAMME TÉLÉ



À propos du programme

Le **Programme de production télé** soutient la production de séries canadiennes poussées par les forces du marché et de genres divers : style de vie, drame, comédie et documentaire. Il est destiné aux diffuseurs titulaires d'une licence du CRTC ciblant des auditoires canadiens et internationaux.

Ce programme comporte deux volets :

Principaux contributeurs à la production canadienne (PCPC)

Le volet PCPC alloue des fonds aux groupes de diffuseurs privés de langue française ou anglaise. Ces enveloppes sont attribuées sur la base de leurs « dépenses en émissions canadiennes » de l'année précédente (à l'exception des nouvelles et des sports), en fonction de leurs rapports annuels cumulés au CRTC : elles doivent être d'au moins 125 millions \$ pour le marché anglophone et d'au moins 50 millions \$ pour le marché francophone. Dans le cadre du volet PCPC, le diffuseur recommande l'octroi du financement à des sociétés de production canadienne en fonction des Principes directeurs du programme, des critères d'admissibilité et, avec l'approbation du Fonds Bell.

Télé sélectif

Le volet télé sélectif alloue des fonds pour la production de séries admissibles supportées par des diffuseurs canadiens titulaires d'une licence du CRTC. Dans le cadre de ce volet, les projets admissibles sont évalués - en fonction de critères disponibles dans les Principes directeurs - par des experts indépendants de l'industrie, qui transmettent leurs recommandations au conseil d'administration.

Le soutien du Fonds Bell prend la forme d'une contribution non remboursable.

Indicateur de succès

Afin de mesurer le succès potentiel de chaque projet, les demandes admissibles sont évaluées en fonction des critères ci-dessous.

ÉQUIPE

- ▶ L'historique de la société (expériences et accomplissements) de production et des membres de l'équipe créative dans les postes clés confirmés (Production, Réalisation, Scénarisation).
- ▶ La société de production est détenue et contrôlée majoritairement (51% et plus) par des personnes appartenant à une communauté en quête d'équité et/ou par des personnes qui s'identifient comme des femmes et/ou des personnes issues de la diversité de genre.
- ▶ 40 % et plus des postes rémunérés cumulés au sein de l'équipe créative clé sont occupés par des personnes issues d'une communauté en quête d'équité et/ou par des personnes qui s'identifient comme des femmes et/ou des personnes issues de la diversité des genres.
- ▶ La société de production est détenue et contrôlée majoritairement (51% et plus) par des personnes qui s'identifient comme appartenant à une communauté en situation de langue officielle minoritaire (OLMC).
- ▶ La société de production est considérée comme émergente et/ou qui se situe en dehors de Montréal (Français)/Toronto (Anglais).
- ▶ Degré d'aptitude du demandeur et de l'équipe créative clé à mener à bien ce projet.

CONTENU

- ▶ Originalité et excellence du matériel créatif (traitement/bible/scénario) et force de la direction artistique.
- ▶ Potentiel de succès critique ou commercial.
- ▶ Approche de la sensibilité culturelle par rapport au sujet traité et/ou au public visé.

FAISABILITÉ

- ▶ Proposition d'un budget et d'un calendrier raisonnables et réalistes.
- ▶ Confirmation d'une ou des source(s) de financement tierce(s).

ÉCORESPONSABILITÉ

- ▶ L'efficacité du plan d'écoresponsabilité du demandeur à faire progresser l'écoresponsabilité.

PRODUCTION PROJETS FINANCÉS PROGRAMME TÉLÉ



En 2025

▶ 53 DEMANDES | 31 PROJETS FINANCÉS | 18 DIFFUSEURS/PLATEFORMES | 5 325 000 \$

Francophone

▶ 19 DEMANDES | 11 PROJETS FINANCÉS | 6 DIFFUSEURS/PLATEFORMES | 1 925 000 \$

Anglophone

▶ 34 DEMANDES | 20 PROJETS FINANCÉS | 12 DIFFUSEURS/PLATEFORMES | 3 400 000 \$



31



PRODUCTION PROJETS FINANCÉS PROGRAMME TÉLÉ

SP: Sociétés de production / P: Producteurs(trices) / G: Genre
LS: Lieux de la société de production / LP: Lieux de la production
DP: Diffuseurs-Plateformes / F: Format

Tous les projets financés doivent comporter du sous-titrage et de la vidéodescription.



3 soeurs et un chalet

lprod / Bell Media / 10 X 30 mins

FR



REGARDEZ
MAINTENANT

FONDS
Bell
FUND

32

A Lawyer on Trial

Campé à Kamloops (Colombie-Britannique), ce récit extraordinaire met en scène un avocat accusé d'avoir assassiné son propre client; une première en Amérique du Nord. Même s'ils sont présentés comme dans un film à suspense, les faits sont bien réels : un complot visant à cacher 774 000 \$ dégénère, un avocat désespéré bâcle la mise en scène macabre visant à masquer son crime, et une banlieue est secouée par une trahison qui dépasse l'entendement. Ce projet est le fruit d'une collaboration entre Great Pacific, la réalisatrice-productrice Trish Neufeld (*Le mystère de Shelter Bay*, Amazon Prime) et le producteur chevronné John Ritchie (*Douanes sous haute surveillance* : États-Unis, Netflix) de Storybox Movies.

SP: **Great Pacific Media**

P: **David Way, Trish Neufeld, John Ritchie, Tony Chung, Michael Francis, Louise Valgardson**

G: **Documentaire**

LS: **Burnaby, CB**

LP: **Vancouver, CB**

DP: **Bell Média**

F: **3 X 60 mins**

AN

Above Suspicion: Colonel Russell Williams

Ancien commandant d'une base aérienne et pilote décoré, le colonel Russell Williams est reconnu coupable d'avoir tué Jessica Lloyd et la caporale Marie-France Comeau, ainsi que de 82 chefs d'accusation pour introduction par effraction. Cette série offre un accès sans précédent aux familles des victimes, aux avocats, aux psychologues et, surtout, au policier et as de l'interrogation Jim Smyth, qui a résolu l'affaire Williams.

SP: **Peacock Alley Entertainment**

P: **Priscilla Galvez, Carrie Mudd**

G: **Documentaire**

LS: **Honeywood, ON**

LP: **Tweed, Hamilton, Toronto, Honeywood, ON**

DP: **Bell Média**

F: **3 X 44 mins**

AN

PRODUCTION

PROJETS FINANCÉS

PROGRAMME TÉLÉ

SP : Sociétés de production / P : Producteurs(trices) / G : Genre
LS : Lieux de la société de production / LP : Lieux de la production
DP : Diffuseurs-Plateformes / F : Format

Tous les projets financés doivent comporter du sous-titrage et de la vidéodescription.



Alertes 6

L'escouade Cerbère enquête sur une série de disparitions troublantes. Deux adolescents que rien ne semble relier disparaissent à quelques jours d'intervalle. Un père atteint d'Alzheimer et son fils s'évaporent à leur tour. Pour retrouver les disparus, nos enquêteurs devront lever le voile sur les secrets enfouis des familles impliquées.

SP: **Productions Pixcom**
P: **Nicola Merola, Charles Lafortune, Isabelle Courval**
G: **Drame**
LS: **Montréal, QC**
LP: **Grand Montréal, QC**
DP: **TVA**
F: **39 X 46 mins**

FR

Beer Budget Reno S2

Grâce à ses rénos, Kristen Coutts transforme la vie de gens qui se sont fait dire qu'ils n'en avaient pas les moyens. Elle puise dans un arsenal d'astuces pour économiser et trouve des solutions qui métamorphosent des espaces désuets en lieux pratiques et rafraîchis.

SP: **Blue Ant Studios**
P: **Cathie James, Lesia Capone, Joy Olimpo**
G: **Style de vie**
LS: **Toronto, ON**
LP: **Grand Toronto, ON**
DP: **Corus**
F: **10 X 60 mins**

AN



À la poursuite du rêve glacé

Productions KOTV / Bell Média / 6 X 30 mins

FR



REGARDEZ
MAINTENANT

PRODUCTION PROJETS FINANCÉS PROGRAMME TÉLÉ

SP: Sociétés de production / P: Producteurs(trices) / G: Genre
LS: Lieux de la société de production / LP: Lieux de la production
DP: Diffuseurs-Plateformes / F: Format

Tous les projets financés doivent comporter du sous-titrage et de la vidéodescription.



Bon Cop Bad Cop

Tirée directement des films *BON COP, BAD COP*, la série suit les aventures de Martin Ward (Henry Czerny) et David Bouchard (Patrick Huard) qui doivent à nouveau unir leurs forces pour résoudre une enquête policière prenant racine dans une communauté autochtone. Cette fois, ils font équipe avec une nouvelle génération de policiers aussi peu orthodoxes que le duo original.

SP: **Attraction Images**

P: **Richard Speer, Caroline Bernier, Suzane Landry, Sophie Parizeau, Henry Czerny, Patrick Huard, Antonello Cozzolino, Anik Jean**

G: **Drame**

LS: **Montréal, QC**

LP: **Montréal, Québec, Wendake, Gaspésie, QC / Ottawa, ON**

DP: **Bell Média**

F: **6 X 60 mins**

Mi'gmaq + **FR**

Bulges

Suivez les amitiés, les relations amoureuses compliquées et les rivalités locales impitoyables vécues par le personnel d'un resto emblématique, et autrefois très populaire, de Niagara Falls. Une série aussi révélatrice que l'uniforme de ses personnages adorables et excentriques.

SP: **LaRue Entertainment**

P: **Mike Veerman, Jonathan Popalis, Shane Cunningham, Vanessa Steinmetz, Max Kerman, Ashley Poitevin, Bruce McCulloch, Jay Carolyn Wu, Marni Van Dyk, Andrew Ferguson, Matt King**

G: **Comédie**

LS: **Toronto, ON**

LP: **Hamilton, Niagara, Grand Toronto, ON**

DP: **Bell Média**

F: **18 X 30 mins**

AN





Drag Brunch Saved My Life S2

Priyanka est de retour dans la deuxième saison de cette série joyeuse, cinématographique et remplie de passion, où elle aide les restos de petites villes et les talents émergents de la drag à créer des brunchs mémorables. Elle démontre comment cette forme d'art brise les frontières, rassemble les gens et favorise l'expression de soi, prouvant ainsi que même les villages peuvent briller!

SP: **Sphère Média**
P: **Kim Bondi, Bruno Dubé, Corinna Lehr, Mark "Priyanka" Suknanan, Daniel Birnbaum**
G: **Documentaire**
LS: **Toronto, ON**
LP: **Barrie, Peterborough, Mono, Quinte West, Hamilton, ON**
DP: **Bell Média**
F: **8 X 60 mins**

AN

Empathie S2

Suzanne se retrouve au cœur d'enquêtes et de drames intimes où l'empathie, plus que jamais, devient une nécessité autant qu'un défi.

SP: **Trio Orange**
P: **Carlos Soldevila, Shaney-Kim Carufel, Julie Lavallée, Marie-Claude Brunelle, Julia Langlois, Annie Sirois, Mélissa Tétu**
G: **Drame**
LS: **Montréal, QC**
LP: **Grand Montréal, QC**
DP: **Bell Média**
F: **10 X 60 mins**

FR



Allegiance S2

Lark Productions / CBC / 10 X 60 mins

AN



REGARDEZ
MAINTENANT



Anticosti

Sphère Média / Corus / 6 X 60 mins

FR



REGARDEZ
MAINTENANT

FONDS
Bell
FUND

Espèces d'ordures S3

Cette nouvelle saison d'*Espèces d'ordures* aborde les grands enjeux des déchets par une approche thématique reliant problématiques globales et initiatives locales. Chaque épisode explore un défi environnemental spécifique, propose une immersion sur le terrain et révèle des histoires humaines inspirantes pour imaginer un avenir durable et responsable.

SP: Echo Media

P: Luc Châtelain, Sarah Châtelain

G: Documentaire

LS: Montréal, QC

LP: Montréal, QC / International

DP: TV5 UNIS

F: 10 X 48 mins

Anglais + FR

Étonnamment vrai !

Présentées par une animatrice allumée et pertinente, les histoires d'Étonnamment vrai! vous dévoileront un pan de l'histoire du Québec méconnu et franchement surprenant! Racontés de façon colorée par des experts, historiens, citoyens ou journalistes, les faits sont illustrés par des archives de l'époque, des articles de journaux, etc.

SP: Attraction Images

P: Marie-Christine Pouliot,
Stéphanie Thibault

G: Documentaire

LS: Montréal, QC

LP: Grand Montréal, QC

DP: Corus

F: 10 X 30 mins

FR

PRODUCTION PROJETS FINANCÉS PROGRAMME TÉLÉ

SP : Sociétés de production / P : Producteurs(trices) / G : Genre
LS : Lieux de la société de production / LP : Lieux de la production
DP : Diffuseurs-Plateformes / F : Format

Tous les projets financés doivent comporter du sous-titrage et de la vidéodescription.



Go North!

Cette série documentaire d'aventure célèbre la réappropriation du territoire des premiers peuples de l'Arctique en explorant les nombreuses façons possibles de le parcourir, que ce soit avec des moyens de transport traditionnels ou ultramodernes.

SP: **Nikan Productions**

P: **Kim O'Bomsawin, Florent Vollant, Alexandre Bacon, Amy Miller, Stéphanie Merizzi**

G: **Documentaire**

LS: **Wendake, QC**

LP: **Kuujuuaq, Ivujivik, QC / Fort Simpson, Inuvik, Tuktoyaktut, NWT / Whitehorse, Old Crow, YT / Iqaluit, Resolute Bay, Igloolik, NU / Nain, NL**

DP: **APTN, Knowledge Network, NITV, Radio-Canada, Uvagut**

F: **6 X 50 mins**

Inuktitut, Dene + **AN**

Hate the Player: The Ben Johnson Story

Axé sur la controverse de dopage qui a secoué les Jeux olympiques de 1988, ce récit tout à fait impartial de Ben Johnson dévoile un nouveau regard croustillant sur la légende canadienne déchue et la conspiration derrière ce scandale.

SP: **New Metric Media**

P: **Mark Montefiore, Anthony Q. Farrell, Shamier Anderson, Stephan James, R.T. Thorne, Cory Bowles, George Reinblatt, Caleigh Bacchus, Lana Maclin, Max Wolfond**

G: **Comédie**

LS: **Toronto, ON**

LP: **Toronto, Hamilton, ON**

DP: **Anthem Sports and Entertainment, Paramount +**

F: **6 X 30 mins**

AN



Bake Shop of Horrors/Holidays

Nikki Ray Media Agency / Corus / 14 X 60 mins

AN



REGARDEZ
MAINTENANT

PRODUCTION PROJETS FINANCÉS PROGRAMME TÉLÉ

SP : Sociétés de production / P : Producteurs(trices) / G : Genre
LS : Lieux de la société de production / LP : Lieux de la production
DP : Diffuseurs-Plateformes / F : Format

Tous les projets financés doivent comporter du sous-titrage et de la vidéodescription.



Beer Budget Reno

Boat Rocker Media / Corus / 10 X 44 mins

AN



REGARDEZ
MAINTENANT

Indomptables

Indomptables est une grande saga familiale aux accents country, qui se déploie entre champs et montagnes, autour d'un ranch, d'une meunerie et de terres agricoles, dans le village fictif de St-Aubertin. Elle raconte l'histoire de deux clans, celui de la très influente famille Richer, propriétaire des Entreprises Richer, mené par son patriarche Philippe, un homme admiré de tous; et celui des redoutables Martineau, producteurs agricoles, mal-aimés dans la communauté et dirigé par le rustre Michel.

SP: **Encore Télévision**

P: **Benoît Clermont, Julie Provençal,
Jaime Alberto Tobon, Richard Haddad**

G: **Drame**

LS: **Montréal, QC**

LP: **Grand Montréal, QC**

DP: **TVA**

F: **26 X 60 min**

FR

Karine et la maison jaune S2

Après avoir transformé l'intérieur de sa maison ancestrale, Karine Vanasse s'attaque maintenant à l'extérieur. Dans cette deuxième saison, elle rêve d'un espace en continuité avec sa vision : une cour arrière imaginée autrement, mais en complète symbiose avec la nature.

SP: **Groupe Entourage**

P: **Eric Young, Nathalie Brigitte Bustos**

G: **Style de vie**

LS: **Longueuil, QC**

LP: **Lac-Brome, QC**

DP: **Bell Média**

F: **10 X 30 mins**

FR



kitcikisik -Great Sky

Wilfred Buck, conteur et astronome cri, emmène en voyage un petit groupe d'Autochtones « en quête de savoir » afin de mieux comprendre le cosmos et de redécouvrir les récits fondateurs de la vision spirituelle du monde des Cris.

SP: **Red Earth Blue Sky Productions**
P: **Lewis Cardinal, Peter Findlay**
G: **Documentaire**
LS: **Edmonton, AB**
LP: **Edmonton, AB**
DP: **APTN**
F: **13 X 22 mins**

Cree + AN

Le Gouffre lumineux

La veille de son 45ème anniversaire, Agathe reçoit un diagnostic de cancer. Elle perd d'un coup ses seins, son chum et sa job. Pour sauver sa peau, elle apprend à nager en eaux troubles et se déleste des poids morts.

SP: **Productions ToRos**
P: **Julie Snyder, Louis Noël,
Francis Laforest,
Madeleine Cantin**
G: **Drame**
LS: **Montréal, QC**
LP: **Grand Montréal, QC**
DP: **Radio-Canada**
F: **10 X 60 mins**

FR



Building Baeumler

SI Entertainment / Corus / 10 X 45 mins

AN



REGARDEZ
MAINTENANT

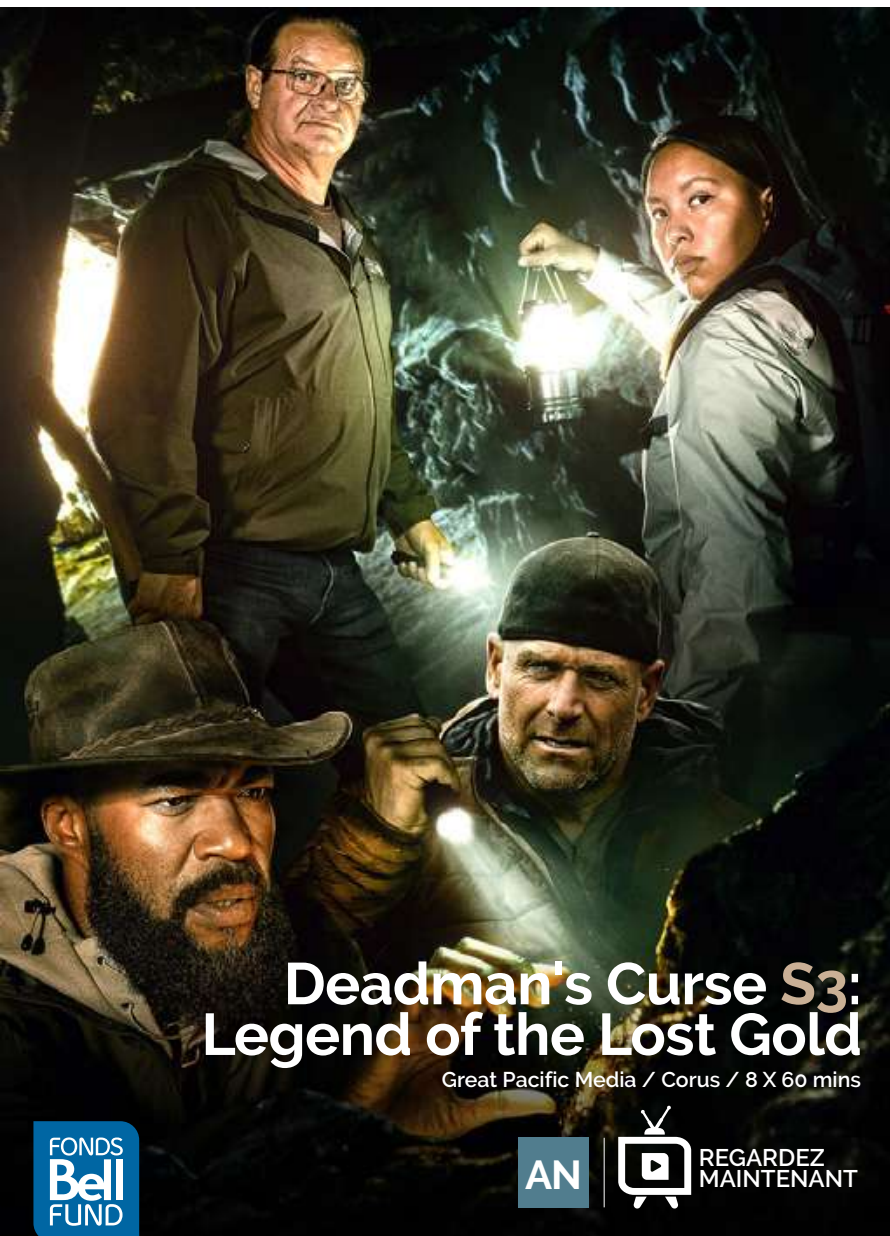
PRODUCTION

PROJETS FINANCÉS

PROGRAMME TÉLÉ

SP: Sociétés de production / P: Producteurs(trices) / G: Genre
LS: Lieux de la société de production / LP: Lieux de la production
DP: Diffuseurs-Plateformes / F: Format

Tous les projets financés doivent comporter du sous-titrage et de la vidéodescription.



Les Morin-Perras sous le même toit

C'est avec tout l'aplomb qu'on lui connaît que Maripier Morin a réussi à convaincre son conjoint Jean-Philippe Perras de se lancer dans un projet aussi ambitieux qu'imprévisible : celui de transformer leur maison en demeure bigénérationnelle afin d'accueillir les parents de Jean-Philippe. Si cette aventure a le potentiel d'améliorer leur quotidien et de faciliter leur vie à long terme, elle promet surtout de la rendre plus chaotique dans les mois à venir ! Entre les défis liés aux travaux, les compromis familiaux et leurs carrières bien remplies, Maripier et Jean-Philippe arriveront-ils à concrétiser leur vision ? Au-delà des difficultés, nous assisterons à la réalisation d'un projet de coeur qui permettra à trois générations de vivre sous le même toit !

SP: **Attraction Images**

P: **Richard Speer, Marie-Élaine Nadeau, Joanie Roy-Morinville**

G: **Style de vie**

LS: **Montréal, QC**

LP: **Granby, Montréal, Rivière-du-Loup, Pohenegamook, QC**

DP: **Bell Média**

F: **10 X 30 mins**

FR

FONDS
Bell
FUND

AN



REGARDEZ
MAINTENANT



Murder in a Small Town S2

Karl Alberg et son équipe sont confrontés à une recrudescence de la criminalité à Gibsons, un village balnéaire en pleine expansion. En parallèle, ce chef de police tente de gérer sa vie de parent célibataire et sa relation parfois compliquée avec une bibliothécaire locale.

SP: **Sepia Films**
P: **Tina Pehme, Kim Roberts, Jeff Wachtel, Morris Ruskin, Sharon Wisnia, Nick Orchard, Crystal Remmey**
G: **Drame**
LS: **Vancouver, CB**
LP: **Gibsons, CB**
DP: **Corus, Hulu/Disney +, Fox**
F: **10 X 60 mins**

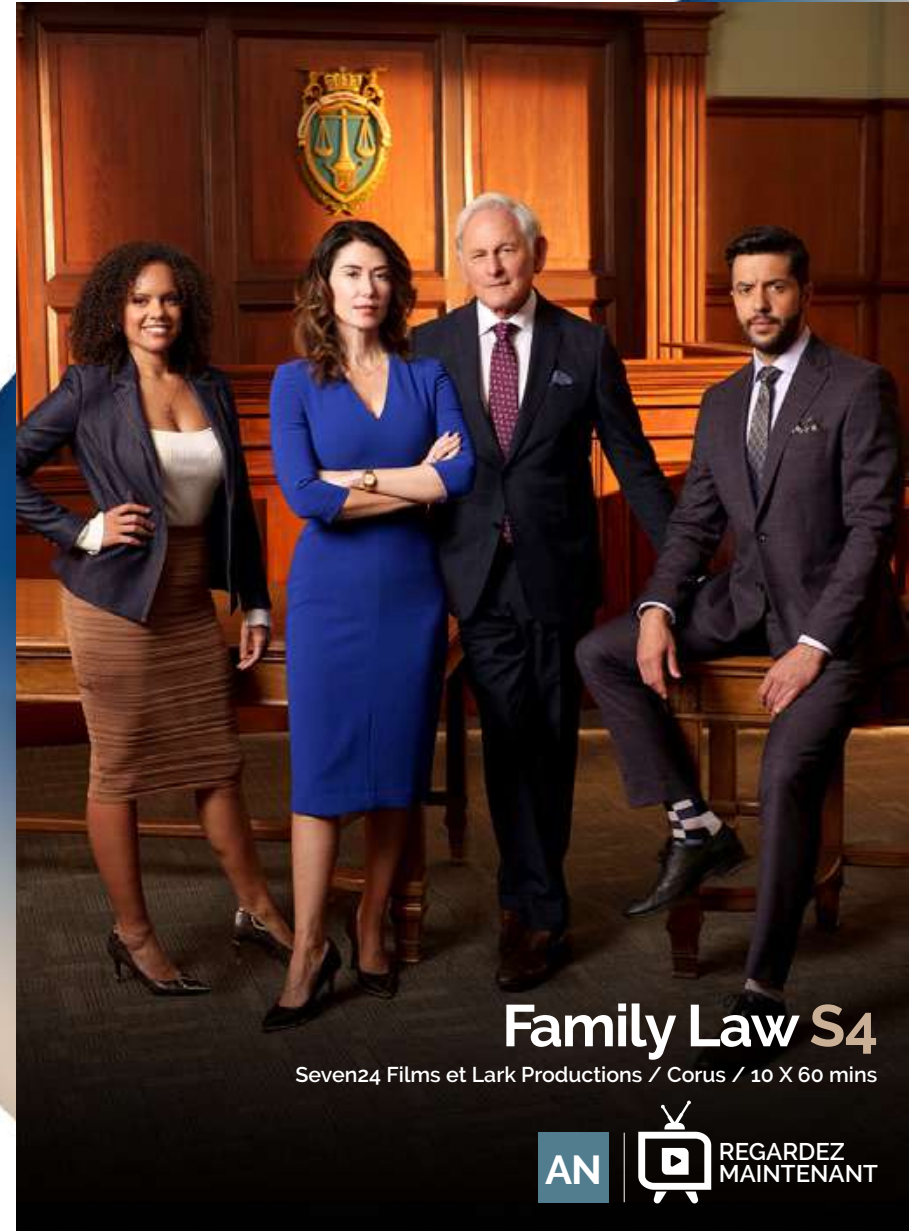
AN

My Pet Ate What S2

Le Dr Eugene Gorodetsky et d'autres experts des soins vétérinaires emploient des instruments mini-invasifs, y compris une caméra, une lampe et des outils de préhension, pour atteindre le tube digestif des animaux et récupérer les objets surprenants ou dangereux qu'ils ont ingérés.

SP: **MPAW Productions**
P: **Tyson Hepburn, Ben Gorodetsky**
G: **Documentaire**
LS: **Vancouver, CB**
LP: **Vancouver, Richmond, Coquitlam, Burnaby, Lower Mainland, CB**
DP: **Bell Média**
F: **14 X 30 mins**

Français + AN



Family Law S4

Seven24 Films et Lark Productions / Corus / 10 X 60 mins

AN



REGARDEZ
MAINTENANT

PRODUCTION PROJETS FINANCÉS PROGRAMME TÉLÉ

SP: Sociétés de production / P: Producteurs(trices) / G: Genre
LS: Lieux de la société de production / LP: Lieux de la production
DP: Diffuseurs-Plateformes / F: Format

Tous les projets financés doivent comporter du sous-titrage et de la vidéodescription.



Gespe'gewa'gi S3: The Last Land

Rezolution Pictures / APTN Anglais / 9 X 30 mins

FONDS
Bell
FUND

AN



REGARDEZ
MAINTENANT

Passez au salon S2

Pour la première fois en plus de 50 ans, les Ostiguy ont de la compétition dans la région. Eugène Duchesne vient d'installer son salon funéraire à deux coins de rue. Les frères Ostiguy n'auront d'autre choix que d'être inventifs face à la baisse d'achalandage. D'autant plus que leur mère Paulette, devra ralentir la cadence au travail! Luc étant Luc, il acceptera toutes les demandes de clients : motards, nudistes, canins... Quant à Daniel, le vide au labo lui permettra de se consacrer à sa vie personnelle. Il cherche à attirer l'attention de son idéal féminin, Estelle. De son côté, Paulette a beaucoup de difficulté à se ménager et à ne pas mettre son nez dans les affaires du salon. Mais elle finit par prendre goût à être en vacances, pendant que son Raynald s'improvise patron à sa place, question d'oublier le casier judiciaire qui lui pend au bout du nez.

SP: **Attraction Images**

P: **Valérie Beaulieu, Richard Speer, Caroline Bernier, Jean-Michel Anctil, Louis-Philippe Dandenault, Christine Simard, Antonello Cozzolino**

G: **Comédie, Drame**

LS: **Montréal, QC**

LP: **Grand Montréal, QC**

DP: **TVA**

F: **12 X 30 mins**

FR



Property Pursuit

Découvrez des propriétaires qui sont prêts à tout pour passer au niveau supérieur! Cette série suit des gens ordinaires qui cherchent à franchir une nouvelle étape dans leur parcours immobilier, en troquant leur mini condo ou première maison pour le domicile de leurs rêves.

SP: McGillivray Entertainment Media
P: Scott McGillivray, Nanci MacLean, Bernice Kim
G: Style de vie
LS: Toronto, ON
LP: Toronto, Grand Toronto, ON
DP: Corus
F: 20 X 60 mins

AN

Qui a entarté le ministre ?

La saison 2 nous plonge dans un nouveau crime à résoudre. Inspiré par une série d'enquête comme Only Murder in the Building, on se plait à retrouver nos personnages dans ce nouveau chapitre où tous les coups sont permis pour sauver l'Académie. Même voler des petits vieux...

SP: Trio Orange
P: Julia Langlois, Annie Sirois, Shaney-Kim Carufel, Marie Claude Brunelle, Julie Lavallée, Carlos Soldevila, Mélissa Têtu
G: Comédie, Drame
LS: Montréal, QC
LP: Grand Montréal, QC
DP: Télé-Québec
F: 10 X 30 mins

FR



Karine et la maison jaune

Entourage Production TV / Bell Média / 10 X 30 mins

FR



REGARDEZ
MAINTENANT



Late Bloomer S2

Blink 49 Studios / Bell Média / 8 X 30 mins

AN



REGARDEZ
MAINTENANT

Reno Resort S3

Dans cette série de compétition pleine d'action, des équipes composées de chefs de file de la construction et du design doivent démontrer leurs compétences pour relever le défi ultime : revitaliser une station balnéaire oubliée.

SP: McGillivray Entertainment Media
P: Scott McGillivray, Nanci MacLean,
Lana Gorlitz, Eva Filomena
G: Style de vie
LS: Toronto, ON
LP: Havelock, ON
DP: Corus
F: 8 X 60 mins

AN

Saint Pierre S2

L'inspecteur Donald Fitzpatrick (Fitz) et la cheffe adjointe Geneviève Archambault (Arch) du RNC sont de retour pour protéger le territoire français de Saint-Pierre contre une nouvelle vague de criminels redoutables. Tandis que de nouvelles rivalités émergent, les alliances du passé sont remises en question, et nos héros découvrent une nouvelle menace terrifiante... qui vise l'un des leurs.

SP: Sullivan Productions/Hawco Productions
P: Allan Hawco, Erin Sullivan, Robina Lord-Stafford,
Janine Squires, TJ Scott, John Vatcher
G: Drame
LS: Toronto, ON / St. John's, TNL
LP: St. John's, TNL / Ottawa, ON / Saint-Pierre, France
DP: CBC
F: 12 X 60 mins

AN



Seeking Saltwater City

Cette série cinématographique en trois volets suit des voix contemporaines de Vancouver et de la Colombie-Britannique. Leurs espoirs et leurs rêves nous entraînent dans un voyage profondément personnel, qui relie notre passé et notre présent. Elle révèle la riche histoire qui vibre au sein de la diaspora chinoise et résonne à travers les générations.

SP: **Black Rhino Creative**

P: **Leah Mallen, Ryan Mah, Joanna Wong, Danny Berish**

G: **Documentaire**

LS: **Burnaby, CB**

LP: **Vancouver, Richmond, Burnaby, CB / Hong Kong**

DP: **Knowledge Network**

F: **3 X 60 mins**

Cantonais + AN

Slo Pitch

Larguée par son amoureuse de longue date, qui est aussi cofondatrice de la seule équipe queer de sa ligue de balle-molle, Joanne revient à contrecœur... en tant qu'entraîneuse. Malgré son cœur brisé, elle guide des individus aussi attachants que chaotiques lors d'une saison marquée par des retraits au bâton, des rivalités mesquines, des commanditaires louches et des collectes de fonds désastreuses. Graduellement, Joanne retrouve sa confiance en soi, sa communauté et peut-être même un peu d'amour. Un faux documentaire hilarant et sincère sur la peine d'amour, la guérison et le pouvoir désordonné de la famille qu'on choisit.

SP: **Shaftesbury**

P: **Christina Jennings, Scott Garvie, Elliot Page, Gwenlyn Cumyn, Karen Knox, Michael Schram, J Stevens, Paige Haight, Emily Hampshire, Jane Cooper Ford, Katie Ford, Matt Jordan Smith, Tuck Dowrey, Cynthia Graves**

G: **Comédie**

LS: **Toronto, ON**

LP: **Hamilton, ON**

DP: **Bell Média**

F: **10 X 30 mins**

Français + AN



Murder in a Small Town S2

Sepia Films / Corus / 10 X 60 mins

AN



REGARDEZ
MAINTENANT

PRODUCTION PROJETS FINANCÉS PROGRAMME TÉLÉ

SP : Sociétés de production / P : Producteurs(trices) / G : Genre
LS : Lieux de la société de production / LP : Lieux de la production
DP : Diffuseurs-Plateformes / F : Format

Tous les projets financés doivent comporter du sous-titrage et de la vidéodescription.



Small Achievable Goals S2

Jan déteste son patron, son mariage se porte mal et, à cause de la ménopause, son monologue intérieur furieux s'est extériorisé, ce qui aggrave ses problèmes. Mère monoparentale, Kris doit composer avec une libido débridée due à ses hormones, des dates malaisantes pour une quarantenaire et sa lutte contre le vieillissement inspirée de multiples tendances TikTok. Lorsque ces deux femmes manifestement différentes sont contraintes de collaborer au sein de The Podcast Folks, elles ne s'entendent sur rien... sauf sur leur manque de connaissances sur « la Transition ».

SP: **Sphere Media**
P: **Jennifer Kawaja, Elise Cousineau,
Bruno Dubé, Meredith MacNeill,
Jennifer Whalen**
G: **Comédie**
LS: **Toronto, ON**
LP: **Hamilton, ON**
DP: **CBC**
F: **8 X 30 mins**

AN





The Last Captains S2

Cette 2^e saison poursuit l'exploration de la vie aux Îles-de-la-Madeleine, en mettant en lumière les réalités économiques et culturelles de cette communauté de pêcheurs d'une grande importance historique au Canada. Axée sur ses personnages, la série documentaire capte les expériences de familles qui pêchent de génération en génération, tandis qu'elles sont confrontées à des défis systémiques. Cette année, le report de l'ouverture de la saison en raison de conditions météorologiques extrêmes est un enjeu central, tout comme la réduction des quotas de crabe des neiges, la baisse des prix du homard et la menace croissante des barrières commerciales internationales qui affectent les exportations canadiennes de fruits de mer.

SP: **Big Time Decent Productions**
P: **Matthew Shewchuk, Jeffrey Kinnon, Rene Brar, Coleen MacEachern, Eve Zhou, Justin Stockman**
G: **Documentaire**
LS: **Burnaby, CB**
LP: **Îles-de-la-Madeleine, QC**
DP: **Bell Média**
F: **8 X 60 mins**

AN



The Last Captains

Big Time Decent Productions / Bell Média / 8 X 60 mins

AN



REGARDEZ
MAINTENANT

PRODUCTION PROJETS FINANCÉS PROGRAMME TÉLÉ

SP: Sociétés de production / P: Producteurs(trices) / G: Genre
LS: Lieux de la société de production / LP: Lieux de la production
DP: Diffuseurs-Plateformes / F: Format

Tous les projets financés doivent comporter du sous-titrage et de la vidéodescription.



The Office Movers S2

Suivant à contrecœur les traces de son père, Everett Saunders est propriétaire de Shazam Moving, une entreprise de déménagement de bureaux qui subit encore les conséquences de la pandémie. Avec son frère Eric et une équipe qui aurait du mal à travailler ailleurs (et dont certains membres ne sont probablement pas autorisés à le faire!), il travaille d'arrache-pied pour trouver un contrat lucratif lui permettant de vendre l'entreprise et d'encaisser les gains.

SP: **Counterfeit Pictures**
P: **Jae Richards, Trey Richards, Clara Altimas, Anton Leo, Shane Corkery, Dan Bennett, Chantal Kemp**
G: **Comédie**
LS: **Toronto, ON**
LP: **Toronto, ON**
DP: **Bell Média**
F: **8 X 30 mins**

Français + AN

FONDS
Bell
FUND

AN



REGARDEZ
MAINTENANT



Underdog Inc.

Grâce à cette série documentaire, découvrez la vie et l'œuvre de Dale Kristensen, qui dirige une petite entreprise de transport routier et de machinerie lourde dans un village rural de la Colombie-Britannique.

SP: **Big Time Decent Productions**
P: **Matthew Shewchuk, Jeffrey Kinnon,
Rene Brar, Eve Zhou**
G: **Documentaire**
LS: **Burnaby, CB**
LP: **Interior, CB**
DP: **Accessible Media Inc.**
F: **8 X 60 mins**

AN

Yaga

Lorsqu'un détective privé arrive dans un village côtier pour enquêter sur la disparition du jeune héritier d'une puissante entreprise de pêche, le mythe de Baba Yaga reprend vie. Il devient aux prises avec un détective local nerveux, une séduisante professeure universitaire qui aime les hommes plus jeunes et un labyrinthe de suspects énigmatiques, de vies secrètes et de magie ancienne.

SP: **Blink49 Studios, Front Street Pictures**
P: **Kat Sandler, Mackenzie Donaldson,
Charles Cooper**
G: **Drame**
LS: **Vancouver, CB / Toronto, ON**
LP: **Vancouver Island, CB / Hamilton, ON**
DP: **Bell Média**
F: **8 X 30 mins**

AN



Underdog Inc.

Big Time Decent Productions / AMI-tv / 8 X 47 mins

AN



REGARDEZ
MAINTENANT



PRODUCTION
PROJETS FINANCÉS
**SÉRIES NUMÉRIQUES
DE FORMAT COURT**



À propos du programme

Consacré à la production de séries numériques de format court, ce programme soutient des œuvres de divers genres : drame, comédie, documentaire, factuel, style de vie et jeunesse en prise de vue réelle. De plus, les projets financés profitent d'un soutien et d'un financement supplémentaires destiné à soutenir la découvrabilité et le développement de l'auditoire.

Les sociétés de production doivent inclure à leur demande une plateforme numérique dont le contenu est accessible en anglais, en français ou en langues autochtones. Celle-ci doit publier régulièrement une variété de contenus de qualité et joindre de façon significative la population canadienne.

Les projets admissibles sont évalués - en fonction de critères disponibles dans les Principes directeurs - par des experts indépendants de l'industrie, qui transmettent leurs recommandations au conseil d'administration.

Le soutien du Fonds Bell prend la forme d'une contribution non remboursable.

Indicateurs de succès

Afin de mesurer le succès potentiel de chaque projet, les demandes admissibles sont évaluées en fonction des critères ci-dessous.

ÉQUIPE

- ▶ L'historique (expériences et accomplissements) de la société de production et des membres de l'équipe créative dans les postes clés confirmés (production, réalisation, scénarisation).
- ▶ La société de production est détenue et contrôlée majoritairement (51% et plus) par des personnes appartenant à une communauté en quête d'équité et/ou par des personnes qui s'identifient comme des femmes et/ou des personnes issues de la diversité de genre.
- ▶ 40 % et plus des postes rémunérés cumulés au sein de l'équipe créative clé sont occupés par des personnes autochtones et/ou issues d'une communauté en quête d'équité et/ou par des personnes qui s'identifient comme des femmes et/ou des personnes issues de la diversité de genre.
- ▶ La société de production est détenue et contrôlée majoritairement (51% et plus) par des personnes qui s'identifient comme appartenant à une communauté en situation de langue officielle minoritaire (OLMC).
- ▶ La société de production est considérée comme émergente et/ou qui se situe en dehors de Montréal (Français)/Toronto (Anglais).

CONTENU

- ▶ Originalité et excellence du matériel créatif (traitement/bible/scénario) et force de la direction artistique.
- ▶ Qualité et cohérence de la vidéo démo (Proof-of-Concept)
- ▶ Approche en matière de sensibilité et des spécificités culturelles par rapport au sujet traité et/ou à l'auditoire cible.

FAISABILITÉ

- ▶ Proposition d'un budget et d'un calendrier raisonnables et réalistes.
- ▶ Confirmation d'une ou de source(s) de financement tierce(s).

INTÉRÊT DE MARCHÉ

- ▶ Cohérence entre la plateforme numérique et l'audience cible de la série.
- ▶ Potentiel de succès critique ou commercial.

PLAN DE DÉVELOPPEMENT DE L'AUDITOIRE

- ▶ Potentiel de réussite basé sur le plan de développement de l'audience proposé – pertinence des idées, partenaires potentiels, faisabilité et expertise requise pour l'exécution.

ÉCORESPONSABILITÉ

- ▶ L'efficacité du plan d'écoresponsabilité du demandeur à faire progresser l'écoresponsabilité

PRODUCTION

PROJETS FINANCÉS

SÉRIES NUMÉRIQUES DE FORMAT COURT



En 2025

▶ 43 DEMANDES | 14 PROJETS FINANCÉS | 10 PLATEFORMES | 2 048 000 \$

Francophone

▶ 10 DEMANDES | 6 PROJETS FINANCÉS | 4 PLATEFORMES | 750 000 \$

Anglophone

▶ 33 DEMANDES | 8 PROJETS FINANCÉS | 6 PLATEFORMES | 1 298 000 \$

Bell Media
Bell Média



Northwestel

OUTtv

RADIO-CANADA

STACKTV



TFO

YouTube



The Brink: How to Save a Species

Même si elle figure parmi les espèces les plus menacées du Canada, la marmotte de l'île de Vancouver est une vraie battante – tout comme les personnes qui militent pour sa survie. De l'anxiété à l'espoir, en passant par l'isolement ou la tristesse, cette série explore les répercussions humaines de la difficile tâche de protéger des mammifères en voie de disparition.

SP: Kinsol Films
P: Joseph Boutilier, Emrey Wright
G: Documentaire
LS: Duncan Hill, BC
LP: Nanaimo, Victoria, Campbell River,
Strathcona Provincial Park, CB
DP: CHEK+
F: 6 X 20 mins

AN

Sea Salt

Ben, un technicien Internet qui sera bientôt père, se retrouve isolé dans un village de pêcheurs situé sur une île hantée. Pour rentrer chez lui, il devra à tout prix revivre le passé des villageois et s'immerger dans des secrets profonds et obscurs.

SP: Human Moves Media
P: Luc Trottier
G: Drame
LS: Charlottetown, IPE
LP: IPE / Cape Breton, NÉ
DP: JustWatchMe.tv
F: 8 X 15 mins

AN



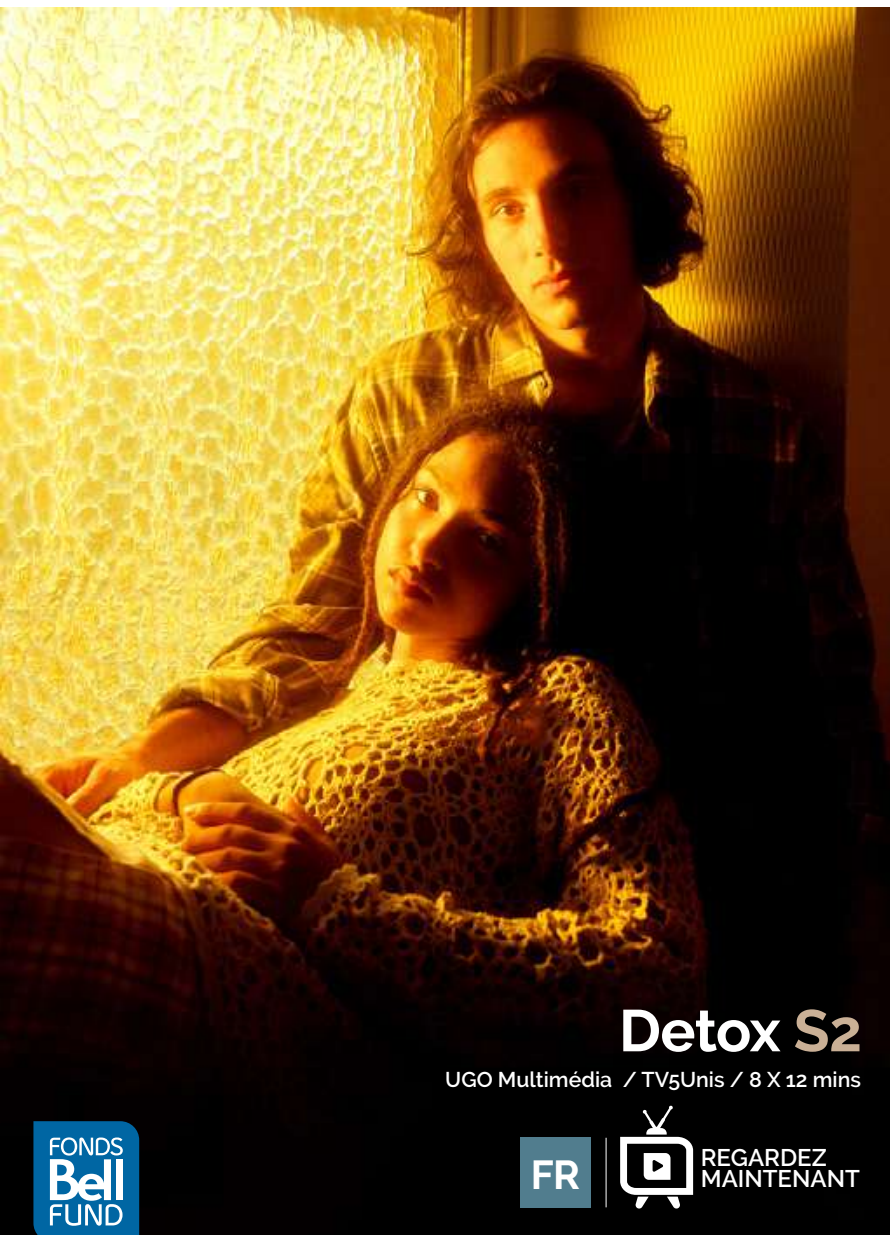
Coeur Vintage S2

Zone3 / ICI TOU.TV / 8 X 10 mins

FR



REGARDEZ
MAINTENANT



Detox S2

UGO Multimédia / TV5Unis / 8 X 12 mins

FR



REGARDEZ
MAINTENANT

Gumboot Kids Field Notes

Dans cette production numérique dérivée de la série télé **Gumboot Kids**, Scout, Daisy et divers jeunes explorateurs deviennent de curieux « collectionneurs de faits ». Grâce aux joies de l'observation, à des faits amusants et aux petits gestes du quotidien qui les rapprochent de la nature, ils découvrent ses merveilles et apprennent à mieux en prendre soin.

SP: **Imagine Create Media**

P: **Eric Hogan, Tara Hungerford, Tracey Mack**

G: **Jeunesse, prise de vue réelle**

LS: **Vancouver, CB**

LP: **TBD, CB**

DP: **YouTube - Gumboot Kids**

F: **10 X 5 mins**

AN

Northern Tails S2

Grâce à un savoureux mélange d'humour et d'esprit, cette fausse série documentaire animalière met en scène une équipe de tournage composée d'écureuils terrestres, qui nous font découvrir la forêt boréale et ses recoins aussi extraordinaires que méconnus, où toutes les créatures s'influencent entre elles et ont des répercussions sur la planète entière.

SP: **Shot in the Dark Productions**

P: **Kelly Milner**

G: **Jeunesse, prise de vue réelle**

LS: **Whitehorse, YT**

LP: **Whitehorse, YT**

DP: **Northwestel Community TV**

F: **6 X 15 mins**

AN



Sexy Touch

Lorsqu'un couple queer transforme une église abandonnée en boutique érotique, le commerce de ses rêves devient un véritable bazar peuplé de confrontations, de désastres impliquant des godemichés ou des anneaux péniers, de gaffes BDSM et d'opposants issus de l'Église baptiste.

SP: **Afro Viking Pictures**
P: **Melani Wood, Taylor Olson, Koumbie**
G: **Comédie**
LS: **Halifax, NÉ**
LP: **Halifax, Parrsboro, NÉ**
DP: **OUTtv**
F: **6 X 15 mins**

AN

The Split

À la suite de leur rupture brutale, deux hommes doivent replonger dans un vaste monde gay qui a continué d'évoluer sans eux pendant leurs sept années en couple.

SP: **Sideways Dog Productions**
P: **Jake Horowitz, Robert Cohen, Joel H. Cohen, Colin Gray, Qihui Lim**
G: **Comédie**
LS: **Orillia, ON**
LP: **Toronto, London, Orillia, ON**
DP: **OUTtv**
F: **8 X 20 mins**

AN



Dying Seconds

2295344 Ontario Inc. dba Space Mop / YouTube - Sportsnet / 6 X 15 mins

AN



REGARDEZ
MAINTENANT



Get Hooked

Heidi Lynch Film / OUTtv, AMI-tv / 7 X 20 mins

AN



REGARDEZ
MAINTENANT

One Baby Please

Omar, un immigrant d'origine arabe très décontracté, et son mari Dieon, un Barbadien plutôt rigide, affrontent le système et l'opinion de leurs proches afin de réaliser leur plus grand rêve : devenir parents.

SP: **Kate Green Productions**

P: **Mostafa Shaker, Adrian Neblett, Anthony Q Farell, Kate Green, Shyam Valera**

G: **Comédie**

LS: **Vancouver, CB**

LP: **Vancouver, CB**

DP: **OUTtv**

F: **6 X 15 mins**

Arabe + AN

Miss Persona: Sing, Pretend and Play!

Cette nouvelle série en prise de vues réelles marque le retour de **Miss Persona**, icône canadienne du monde préscolaire et lauréate de deux prix Emmy. En plus de guider six peluches dans une classe en plein air inspirée de la méthode Montessori, elle est maman d'une énergique fillette de deux ans nommée Hopey. Remplie d'imagination et douée pour relever les défis, elle vit dans une forêt enchantée et explore la régulation émotionnelle avec son meilleur ami, le public à la maison, à l'aide de la musique, de déguisements et de jeux.

SP: **Balloon House Media**

P: **Kimberly Persona**

G: **Jeunesse, prise de vue réelle**

LS: **Victoria, CB**

LP: **Victoria, CB**

DP: **Stack TV**

F: **18 X 5 mins**

AN



Casse Toi

Lorsqu'il s'installe à Montréal avec sa mère, Manon, Oli est déterminé à vivre pleinement sa sexualité fluide, mais il craint que cela nuise à ses retrouvailles tant attendues avec Malik, son meilleur ami d'enfance, après trois ans de séparation.

SP: Roméo & Fils

P: Martin Henri,
Renée Claude Vigneault

G: Comédie, Drame

LS: Montréal, QC

LP: Montréal, QC

DP: Bell Média

F: 7 X 12 mins

FR

Faire Bombance

Catherine St-Laurent est une comédienne et une créatrice de contenu. Dans *Faire bombance*, elle convie des chefs renommés, des producteurs locaux et des créateurs de contenu cumulant des millions d'abonnés à cuisiner de la bouffe délicieuse. Ensemble, ils créent sans se prendre au sérieux, avec un maximum de fun!

SP: URBANIA

P: Philippe Lamarre, Raphaëlle Huysmans,
Annie Bourdeau, Maude-Émilie St-Pierre

G: Documentaire

LS: Montréal, QC

LP: Montréal, QC

DP: Radio-Canada

F: 8 X 20 mins

FR



Good Grief S2

Pumpkin Patch Productions / OUTtv / 6 X 15 mins

AN



REGARDEZ
MAINTENANT

PRODUCTION

PROJETS FINANCÉS

SÉRIES NUMÉRIQUES DE FORMAT COURT

SP: Sociétés de production / P: Producteurs(trices) / G: Genre / LS: Lieux de la société de production

LP: Lieux de la production / DP: Diffuseurs-Plateformes / F: Format

Tous les projets financés doivent comporter du sous-titrage et de la vidéodescription.



Killjoy Comédie S2

Titular Productions / OUTtv / 6 X 20 mins

FONDS
Bell
FUND

AN



REGARDEZ
MAINTENANT

Belle-mère S2

La saison 2 suit Fred, partagée entre ambitions professionnelles, rôle de belle-mère et vie de couple avec Jules, qui ne veut pas avoir d'autres enfants. Entre l'ex envahissante et familles recomposées en crise, la série explore avec humour et tendresse les défis modernes pour trouver sa place dans cette réalité.

SP: **Trinome (Productions Déferlantes)**

P: **Jean-Philippe Dion, Nancy Charest, Christine Simard**

G: **Comédie**

LS: **Montréal, QC**

LP: **Montréal, QC**

DP: **Radio-Canada**

F: **8 X 15 mins**

FR

Pénélope Partout

Pour se sentir exister, Camille simule et provoque des accidents. Quand Pénélope, une infirmière au grand cœur, la sauve d'un faux coma éthylique, Camille vit quelque chose de fort, d'unique. Pénélope, elle, ne le sait pas encore mais un piège est en train de se refermer sur elle.

SP: **Echo Media**

P: **Luc Châtelain, Sarah Châtelain**

G: **Comédie, Drame**

LS: **Montréal, QC**

LP: **Montréal, QC**

DP: **Télé-Québec**

F: **8 X 17 mins**

FR



Temps Partiel

Comédie satirique où l'on suit le quotidien d'Amélie, Marion et Cynthia, employées à temps partiel du PARKING, la boutique préférée des jeunes filles cool et branchées.

SP: Afro Dynamic Web

P: Kimberley Ann Surin

G: Comédie

LS: Verdun, QC

LP: Montréal, QC

DP: Télé-Québec

F: 8 X 10 mins

FR

Méchant Numéro

Méchant numéro est une comédie éducative où trois colocos délirants transforment leurs petits problèmes quotidiens en aventures mathématiques. Entre absurdité et imagination débordante, chaque épisode mêle humour, fantaisie et pédagogie pour prouver que les maths peuvent être aussi drôles qu'utiles, dans une série ludique et surprenante.

SP: Moi & Dave

P: David Baeta, Simon Madore,
Thalia D'Aragon-Giguère

G: Comédie

LS: Guelph, ON

LP: Guelph, ON

DP: TFO

F: 10 X 12 mins

FR



Macy Murdoch S2

Shaftesbury / CBC Gem / 8 X 11 mins

AN



REGARDEZ
MAINTENANT



DÉVELOPPEMENT

PROJETS FINANCÉS

**ENSEMBLE DE
PROJETS**

DÉVELOPPEMENT PROJETS FINANCÉS ENSEMBLE DE PROJETS



À propos du programme

Le **Programme de développement d'un ensemble de projets** est un programme sélectif qui soutient les sociétés de production canadienne en leur offrant une aide financière destinée au développement de propriété intellectuelle (PI) originale. Il offre un soutien financier pour le développement simultané de plusieurs projets dans le cadre d'un ensemble de projets.

Si les sociétés de production devaient soumettre une demande avec un (1) partenaire d'intérêt de marché, la majorité des ensembles de projets financés ont plusieurs partenaires d'intérêt de marché. Ces partenaires, qui peuvent être des diffuseurs canadiens, des distributeurs et des plateformes/chânes numériques, canadiens ou internationaux, doivent collaborer avec le producteur afin de contribuer au développement des projets, de garantir leur viabilité commerciale et de les positionner à passer l'étape de production.

Les projets admissibles sont évalués - en fonction de critères disponibles dans les Principes directeurs - par des experts indépendants de l'industrie, qui transmettent leurs recommandations au conseil d'administration.

Le soutien du Fonds Bell prend la forme d'une avance de développement remboursable.

Indicateurs de succès

Afin de mesurer le succès potentiel de chaque projet, les demandes admissibles sont évaluées en fonction des critères ci-dessous.

ÉQUIPE

- ▶ L'historique (expériences et accomplissements) de la société de production et des membres de l'équipe créative dans les postes clés confirmés (production, réalisation, scénarisation).
- ▶ La société de production est détenue et contrôlée majoritairement (51% et plus) par des personnes appartenant à une communauté en quête d'équité et/ou par des personnes qui s'identifient comme des femmes et/ou des personnes issues de la diversité de genre.
- ▶ 40 % ou plus des postes rémunérés cumulés au sein de l'équipe créative clé sont occupés qui s'identifient comme des femmes et/ou des personnes issues de la diversité des genres.
- ▶ La société de production est détenue et contrôlée majoritairement (51% et plus) par des personnes qui s'identifient comme appartenant à une communauté en situation de langue officielle minoritaire (OLMC).
- ▶ La société de production est considérée comme émergente et/ou qui se situe en dehors de Montréal (Français)/Toronto (Anglais).

IMPACT

- ▶ Impact potentiel de l'ensemble de projets sur la progression de la société de production

ÉCORESPONSABILITÉ

- ▶ Les efforts du demandeur pour mesurer et réduire son impact environnemental, notamment dans les activités de développement ou dans l'élaboration des projets, par exemple.

DÉVELOPPEMENT PROJETS FINANCÉS ENSEMBLE DE PROJETS



Indicateurs de succès (la suite)

De plus, chaque projet faisant partie de l'ensemble de projets a été évalué en fonction des critères suivants :

ÉQUIPE

- ▶ L'historique des postes clés confirmés (Producteur, scénaristes, réalisateurs, etc.) démontrent qu'ils ont l'expérience et les réalisations nécessaires pour mener à bien la phase de développement proposée.
- ▶ La société de production/l'équipe est bien placée pour entreprendre les projets (elle a un lien avec le contenu proposé).

FAISABILITÉ

- ▶ Le demandeur a clairement identifié une audience et un intérêt de marché potentiel pour chaque projet.
- ▶ Le demandeur a identifié un plan de développement adapté pour chaque projet.

POTENTIEL DE SUCCÈS

- ▶ Intérêt de marché confirmé (par exemple : financement, intérêt de marché confirmé supplémentaires, autres contributions au développement de l'ensemble de projets, formations/mentorat confirmés, accélérateurs, etc.)
- ▶ Probabilité que le projet obtienne le feu vert à passer à l'étape de production

En 2025

- ▶ 152 DEMANDES ADMISIBLES
- ▶ 40 ENSEMBLES DE PROJETS FINANCÉS
- ▶ 120 PROJETS (103 avec un intérêt de marché)
- ▶ 36 INTÉRÊTS DE MARCHÉ UNIQUE (25 Diffuseurs/Services en ligne, 11 Distributeurs)
- ▶ 3 000 000 \$

Anglais

- ▶ 120 DEMANDES ADMISIBLES
- ▶ 28 ENSEMBLES DE PROJETS FINANCÉS
- ▶ 84 PROJETS (81 avec un intérêt de marché)
- ▶ 28 INTÉRÊTS DE MARCHÉ UNIQUE (19 Diffuseurs/Services en ligne, 9 Distributeurs)
- ▶ 2 100 000 \$

Français

- ▶ 32 DEMANDES ADMISIBLES
- ▶ 12 ENSEMBLES DE PROJETS FINANCÉS
- ▶ 36 PROJETS (22 avec un intérêt de marché)
- ▶ 8 INTÉRÊTS DE MARCHÉ UNIQUE (6 Diffuseurs/Services en ligne, 2 Distributeurs)
- ▶ 900 000 \$

DÉVELOPPEMENT

PROJETS FINANCÉS

ENSEMBLE DE PROJETS

P : Producteur / G : Genre / LS : Lieu de la société de production
LD : Lieu du développement / IM : Intérêt du marché



FR 10e Ave Productions

P: Nancy Florence Savard
G: Projet unitaire fiction,
Séries animations jeunesse
LS: Saint-Augustin-de-Desmaures, QC
LD: Québec, QC
IM: Bell Média, Radio-Canada

AN Ancient Blood Feud

P: Nathan Hynes, Beth Evans
G: Série dramatique, Série comédie,
Série style de vie
LS: Toronto, ON
LD: Toronto, ON
IM: Muse Entertainment Inc.

AN Antica Productions

P: Stuart Coxe, Greg Dummett, Scott Oake,
Geoff Siskind, Samantha MacLean,
Katie Boland, Emily Hampshire
G: Série dramatique,
Séries documentaires
LS: Toronto, ON
LD: Collingwood, Toronto, ON / Winnipeg, MB
IM: CBC

AN Blink49 Studios

P: Virginia Rankin, Mackenzie Donaldson
G: Séries dramatiques
LS: Toronto, ON
LD: Toronto, ON
IM: Fifth Season

Irlandais + FR + AN Ça Tourne Productions

P: Renée Blanchar, Chantal Lafleur
G: Projet unitaire fiction,
Série dramatique, Série documentaire
LS: Caraquet, NB
LD: Caraquet, NB
IM: Société Radio-Canada, Maison 4:3

AN Cantina Media

P: Michael Kot, Betty Orr, Julie Chang,
Anna Olson, Jennifer Fraser, Solange Attwood,
Kirstie McClure, Emma Ross
G: Série documentaire, Série style de vie,
Série factuelle
LS: Toronto, ON
LD: Toronto, ON
IM: National Geographic

Espagnol + Français + AN + FR Cave 7 Productions

P: Jamie Kastner, Laura Baron Kastner
G: Série documentaire, Série comédie,
Documentaire unique
LS: East York, ON
LD: Toronto, London, ON / Montréal, QC / Italy
IM: Blue Ant Media, CBC

AN Cream Productions

P: James Farr, Kate Harrison,
David Brady
G: Séries documentaires,
Série style de vie
LS: Toronto, ON
LD: Toronto, ON
IM: CBC, Bell Média

AN Curiosity Films

P: Bryn Hughes, Jonathan Qu,
Kevin Li, Kate Vollum
G: Série documentaire,
Documentaires uniques
LS: Toronto, ON
LD: Ontario / Nouvelle-Écosse
IM: TVO, National Film Board of Canada (NFB),
Sundance Institute

DÉVELOPPEMENT

PROJETS FINANCÉS

ENSEMBLE DE PROJETS

P : Producteur / G : Genre / LS : Lieu de la société de production
LD : Lieu du développement / IM : Intérêt du marché



AN Cut & Paste Pictures

P: Zach Feldberg, Damian Abraham
G: Série comédie, Projet unitaire fiction,
Série factuelle
LS: Toronto, ON
LD: Ottawa, Toronto. ON / Vancouver, CB
IM: CBC, CBC Films, Blink49

Tagalog + AN Darius Films

P: Leah Jaunzems, Nicholas Tabarrok
G: Projets unitaires fiction,
Série comédie
LS: Toronto, ON
LD: Toronto, ON
IM: CBC Mongrel Media, CHCH /
Channel Zero Aqute Media,
Quiver Distribution

AN + FR Dark Slope

P: Roma Khanna, J.B. Sugar, Raja Khanna,
Dan Fill, Athena Georgaklis,
Christine Thompson, Kristen McGregor,
Vikram Verma, Katherine (Kat) Barrell,
Natalie Lisinka
G: Séries dramatiques,
Série jeunesse dramatique
LS: Scarborough, ON
LD: Toronto, ON
IM: Blue Ant Media Rainmaker Content,
Cineflix Media

Cri, Pieds-Noirs Maori Cri + AN Downstream Media

P: Tasha Hubbard, Jason Ryle,
George Hupka
G: Séries dramatiques,
Série documentaire
LS: Saskatoon, SK
LD: Edmonton, AB / Toronto, ON / Maple Creek,
Saskatoon, Waldheim, Duck Lake, SK /
Havre, US / Beeley, York (UK)
IM: CBC, Telus

FR Echo Media

P: Luc Châtelin, Sarah Châtelin
G: Séries dramatiques,
Série comédie
LS: Montréal, QC
LD: Montréal, QC
IM: Société Radio-Canada

Portugais+ AN eff-ewe entertainment

P: Maxine Grossman, Carrie Mudd,
Eli Campbell, Leah Gauthier, Leandro Matos
G: Séries comédies
LS: Toronto, ON
LD: Toronto, ON
IM: CBC

FR Encore Télévision

P: Patrick Lowe, Julie Provençal,
Louis Bolduc, Zita Lawson,
Isabelle Thiffault
G: Documentaire unique,
Série numérique comédie, Série comédie
LS: Montréal, QC
LD: Montréal, QC
IM: Corus, Bell Média

AN Fenix Film & Television

P: Kaitlan Stewart
G: Série documentaire,
Série réalité,
Série dramatique
LS: Calgary, AB
LD: Calgary, AB
IM: CBC, Accessible Media Inc.(AMI),
Bell Média

AN Fiasco Global Media

P: Jennifer Beasley
G: Série procédurale, Série comédie,
Série dramatique
LS: Winnipeg, MB
LD: Winnipeg, MB
IM: Bell Média, Fifth Season, CBC,
Lionsgate Canada

DÉVELOPPEMENT

PROJETS FINANCÉS

ENSEMBLE DE PROJETS

P : Producteur / G : Genre / LS : Lieu de la société de production
LD : Lieu du développement / IM : Intérêt du marché



Inuktitut
Diverses langues
autochtones +

AN Fry'n Pan Productions

P: Michelle McLean, Sarah Fodey,
Han Nguyen, Kelly Spinelli, Leslie Knott,
Vinnie Karetak
G: Série réalité, Série factuelle,
Documentaire unique
LS: Vancouver, CB
LD: Vancouver, CB / Ottawa, ON / Iqaluit, NU
IM: APTN

Grec
varié +

AN + FR Good Reputation

P: Laura Good
G: Séries dramatiques,
Série comédie
LS: Toronto, ON
LD: Toronto, ON
IM: CBC, Omnifilm Releasing

FR Groupe Fair-Play

P: Véronic Charron
G: Série comédie numérique,
Série dramatique,
Série documentaire numérique
LS: Montréal, QC
LD: Montréal, QC
IM: Bell Média

Diverses
langues
autochtones +

FR + AN Les Films Sanajik

P: Marie-Carole Noël, Elisapie Isaac
G: Documentaire unique,
Séries documentaires
LS: Longueuil, QC
LD: Montréal, QC
IM: Société Radio-Canada, APTN

FR Les Productions Avanti-Toast

P: Patricia Blais, Monique Lamoureux,
Ian Quenneville, Isabelle Gamelin,
Raphaël Martin
G: Projet unitaire fiction,
Série dramatique,
Série documentaire jeunesse
LS: Montréal, QC
LD: Montréal, QC
IM: Société Radio-Canada, Immina Films, Corus,

AN + FR Little Mama Media

P: Jordan Hayes
G: Séries dramatiques,
Série comédie
LS: Hamilton, ON
LD: Toronto, Hamilton, Kingston, ON
IM: Bell Média, CBC

AN Madden & Mitchell Media

P: Vanessa Mitchell, Cheryl Nembhard,
Amos Adetuji
G: Séries dramatiques,
Série comédie
LS: Toronto, ON
LD: Toronto, ON
IM: YES TV, Hollywood Suite,
CBC

AN Muse Entertainment

P: Jesse Prupas, Oneida Crawford,
Alexis Durand Brault, Sophie Lorain,
Courtney Dobbins, Jonas Prupas,
Heidi Schorn, Matthew Moir
G: Séries dramatiques,
Série documentaire
LS: Westmount, QC
LD: Montréal, QC / Toronto, ON
IM: Corus, Rogers Sports and Media,
Bell Média, CBC

AN New Metric Media

P: Mark Montefiore, Lana Maclin,
Ariel Yang
G: Séries comédies
LS: Toronto, ON
LD: Toronto, ON
IM: Bell Média,
Anthem Sports & Entertainment

DÉVELOPPEMENT

PROJETS FINANCÉS

ENSEMBLE DE PROJETS

P : Producteur / G : Genre / LS : Lieu de la société de production
LD : Lieu du développement / IM : Intérêt du marché



Espagnol,
Mi'kmaq, Yolngu
Matha (langue
autochtone
en Australie),
Innu-aimun lnu +

AN + FR Nikan Productions

P: Chaz Beaudette, Stéphanie Merizzi,
Kim O'Bomsawin, Andrée-Anne Frenette
G: Série documentaire,
Projets unitaires fiction
LS: Wendake, QC
LD: Wendake, Québec, Montréal, QC
IM: CBC - Radio-Canada,
APTN, NITV, Maison 4:3

AN Owning the Means

P: Leah Cameron, Elizabeth Evans
G: Séries comédies,
Série comédie numérique
LS: Toronto, ON
LD: Toronto, ON
IM: The Coven, Means TV,
FunnyOrDie.Com

FR Productions KOTV

P: Mélanie Viau, Louis-Philippe Drolet,
Louis Morissette,
Marie-Hélène Lebeau Taschereau,
Marie-Eve Jacques
G: Série dramatique,
Série documentaire,
Série comédie
LS: Longueuil, QC
LD: Grand Montréal, QC
IM: SériesPlus, KO Distribution, Corus

FR Productions N

P: Nolie Imprévert
G: Série style de vie numérique,
Série documentaire,
Série réalité
LS: Longueuil, QC
LD: Montréal, QC
IM: Natyf TV

Punjabi Hindi + AN Real People Real Stories

P: Priyanka Desai, Joanna Wong,
Priyanka Shailendra, Carroll Chiramel
G: Documentaires uniques,
Série dramatique
LS: North Vancouver, CB
LD: Vancouver, Vancouver Island, CB /
Toronto, ON / Inde / UK
IM: TELUS originals

Espagnol + AN Reality Distortion Field

P: Simon Barry, Stephen Hegyes,
Bhavika Mantri, Naveen Prasad
G: Séries dramatiques,
Série comédie jeunesse
LS: Vancouver, CB
LD: Vancouver, CB
IM: Boat Rocker Studios

AN SandBay Entertainment

P: Sarah Fodey, Han Nguyen
G: Série dramatique,
Série factuelle,
Série comédie
LS: Ottawa, ON
LD: Ottawa, ON / Salvage, NL
IM: CBC

AN Sinking Ship Entertainment

P: Carla de Jong, Joan Digba,
Blair Powers
G: Série d'animation jeunesse,
Série numérique jeunesse,
Série jeunesse dramatique
LS: Toronto, ON
LD: Toronto, ON / Australie
IM: Treehouse Australian Broadcasting Corp.,
TVO, PBS

FR + AN UGO Média

P: Patrick Bilodeau
G: Séries comédies,
Série dramatique
LS: Montréal, QC
LD: Montréal, QC
IM: Bell Média, KO Distribution,
Unis TV

DÉVELOPPEMENT

PROJETS FINANCÉS

ENSEMBLE DE PROJETS

P : Producteur / G : Genre / LS : Lieu de la société de production
LD : Lieu du développement / IM : Intérêt du marché



FR URBANIA

P: Philippe Lamarre, Raphaëlle Huysmans,
Annie Bourdeau, Alexandre Gauthier,
Maude-Émilie St-Pierre
G: Série documentaire,
Série dramatique,
Série comédie
LS: Montréal, QC
LD: Montréal, QC
IM: Télé-Québec

AN Zoot Pictures

P: Leslea Mair, Leif Kaldor, Orlando Braun
G: Séries documentaires,
Série animation jeunesse
LS: Winnipeg, MB
LD: Winnipeg, MB
IM: Super Channel PBS International

Espagnol + AN Visitor Media

P: Sean O'Neill, Anna Godas, Chelsea McMullan,
Douglas Nayler Jr., Matthew J. Lloyd
G: Série documentaire,
Documentaire unique,
Série dramatique
LS: Toronto, ON
LD: Toronto, ON / London, UK /
Lancaster, Bloomington, US
IM: CBC Dogwoof Distribution

AN Windy Isle Entertainment

P: Shereen Ali, Phil McCordic
G: Séries jeunesse,
Série style de vie
LS: Toronto, ON
LD: Toronto, ON
IM: TVO, Thunderbird Entertainment

ÉCORESPONSABILITÉ



En 2025, le Fonds Bell a demandé que tous les demandeurs soumettent un plan d'écoresponsabilité pour leurs activités de développement ou de production. Tous les plans soumis aux programmes sélectifs ont été envoyés en évaluation externe à un professionnel. Les projets pouvaient aller chercher jusqu'à trois points (3) pour les mesures écoresponsables planifiées pendant la production ou le développement des projets proposés.

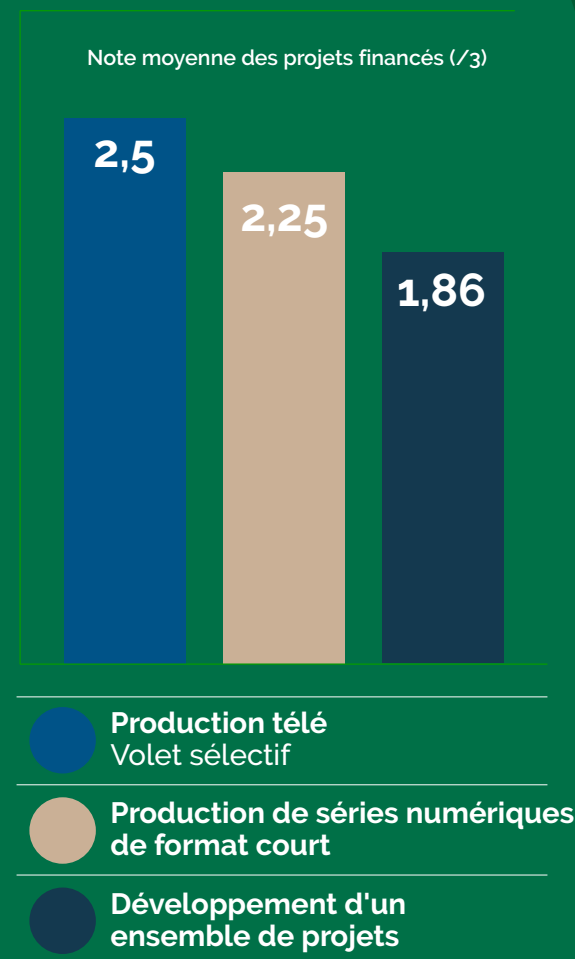
100% des producteurs financés prendront des mesures écoresponsables d'ampleur différentes au sein de leur production ou de leur développement.

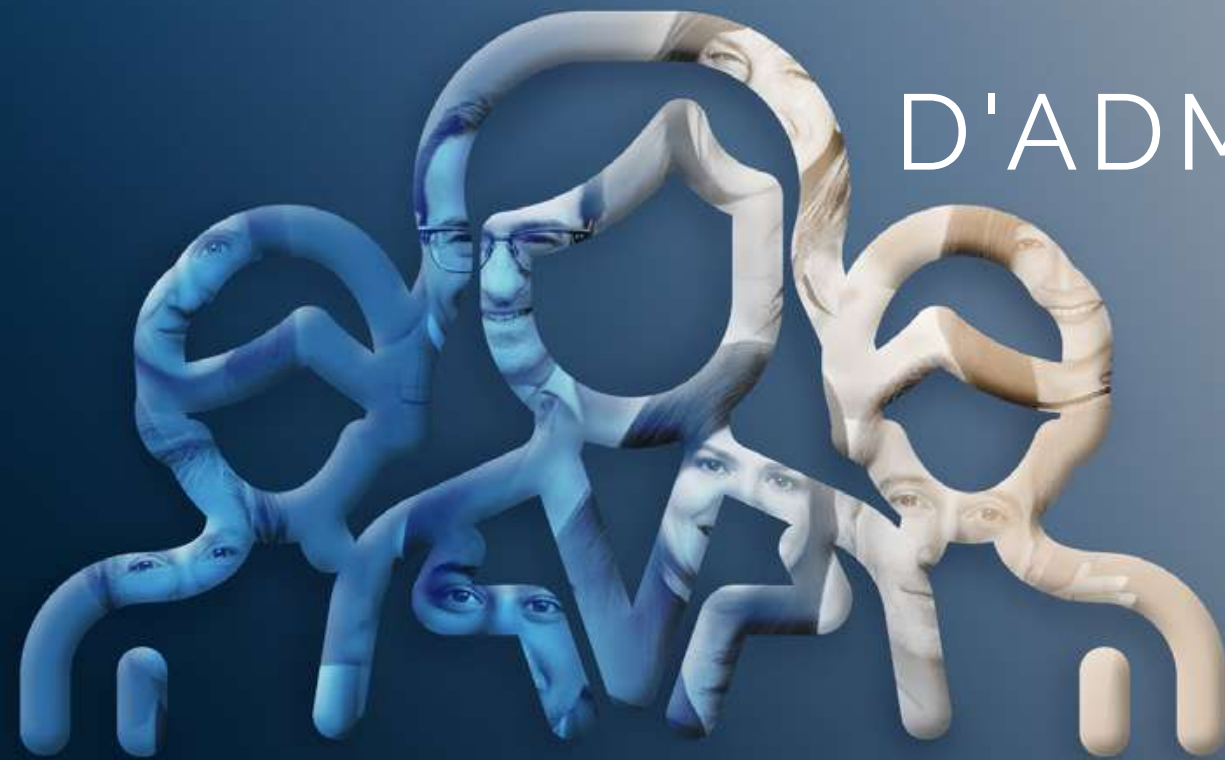
Le **Fonds Bell** invite les producteurs et artisan à prendre connaissance des différents guides et formations portant sur les pratiques durables pour un tournage écoresponsable.

Voici quelques sources :

- ▶ Reel Green
- ▶ Produire pour la planète (Producing for the Planet)
- ▶ Green Frame
- ▶ Ontario Green Screen
- ▶ On tourne vert

Voici la moyenne des résultats issus de l'évaluation des plans remis par les producteurs financés au moment de leur dépôt aux programmes sélectifs.





CONSEIL
D'ADMINISTRATION
&
ÉQUIPE



NAVEEN PRASAD | Président / Membre indépendant

Naveen Prasad est directeur des médias et producteur de contenu. Il est cofondateur d'Impossible Objects, une société de production cinématographique et télévisuelle créée en 2017. Il fut également président de VICE Media Group au Canada, poste qu'il a quitté en 2020. Auparavant, Prasad fut vice-président directeur et directeur général d'Elevation Pictures. Il fut également vice-président principal, télévision et numérique chez eOne et Alliance Films. En ce qui a trait à la production, Prasad fut notamment producteur délégué des séries originales de Netflix BETWEEN et RIVER. Cette dernière a remporté en 2016 un prix Écrans canadiens dans la catégorie du meilleur premier long métrage. Prasad fut également producteur délégué du documentaire LONG TIME RUNNING, qui a eu droit à une première de gala lors du Festival international du film de Toronto en 2017. Lors de son passage chez VICE, il fut producteur délégué de la série primée DARK SIDE OF THE RING; de la série originale GOOD PEOPLE, diffusée sur CBC; du long métrage original RAT PARK, diffusé sur Crave; de WAR CONTINUED, diffusé sur CGTN; et de CLOTHES MINDED, une série originale qui sera diffusée sur OutTV/FUSE.

Actuellement président du conseil du Fonds Bell, Prasad fut également de par le passé membre du conseil de Hollywood Suite, de CAFDE et du Reelworld Film Festival. Prasad intervient également comme conseiller dans d'autres sphères de l'industrie. Entre autres, il siège à la table ronde sur l'industrie du FMC, ainsi qu'au comité consultatif d'Ontario Creates. Il a agi à titre de conseiller auprès de l'Académie canadienne du cinéma et de la télévision, du marché de la coproduction de Fin Partners et du Banff Media Festival. En 2015, il fut invité à s'adresser au Comité permanent du patrimoine canadien de la Chambre des communes, afin de discuter de l'avenir des médias et du contenu canadien.

CLARE BROWN | Trésorière / Bell Média

Clare est une dirigeante financière expérimentée dans les secteurs des médias, de la radiodiffusion et de la technologie. Elle a supervisé des équipes financières d'entreprise et opérationnelles et possède une vaste expérience en matière de rapports financiers, de budgétisation, de prévisions, de fusions et acquisitions et de financement. Clare est CPA, CA et détient un baccalauréat en commerce de l'université Queen.



DENISE COOPER | Membre indépendante

Denise Cooper est avocate et conseillère stratégique pour des sociétés cotées en bourse et des sociétés privées qui sont des leaders dans l'espace technologique et médiatique au Canada et à l'étranger. Elle s'est spécialisée dans les domaines du droit des affaires, des fusions et des acquisitions, de la gouvernance corporative, de la vie privée, des licences de film et de télévision, de la production et de la distribution, de l'emploi et de la propriété intellectuelle, et son expertise a été reconnue par L'expert en 2005 qui lui a décerné le prix Top 40 Under 40 In-house Counsel Award.

Auparavant, Denise a été présidente et avocate générale pour Virgin Mobile Canada. Avant cela, elle a passé 14 ans chez CHUM Limited à titre de vice-présidente, affaires commerciales et juridiques, avocate générale et secrétaire.

En plus de siéger au conseil du Fonds Bell, Denise est présentement administratrice de Interactive Ontario.

Denise a obtenu un baccalauréat en droit de l'Osgoode Hall Law School (Toronto) et une maîtrise en droit (LL.M.) de la Columbia University (New York). Elle est membre du barreau de l'Ontario et de celui de l'État de New York.



PREM GILL | Membre indépendante

Prem Gill est la cheffe de la direction de Creative BC, l'agence provinciale qui soutient la croissance des diverses industries créatives de la Colombie-Britannique — notamment le cinéma et la télévision, la musique, les médias numériques ainsi que l'édition de livres et de magazines.

Leader reconnue dans le secteur, Prem a été nommée parmi les femmes les plus puissantes du divertissement canadien par The Hollywood Reporter, a reçu le prix Visionary du Reelworld Screen Institute, a été mise en vedette dans le palmarès Power 50 de Vancouver Magazine et a été honorée du prix Community Catalyst décerné par le Greater Vancouver Board of Trade.

Elle apporte à son rôle plus de vingt ans d'expérience dans les domaines des médias et du divertissement. Auparavant, elle dirigeait la programmation originale chez TELUS, où elle a lancé des initiatives comme STORYHIVE et Optik Local afin de soutenir les créateurs émergents.

Fervente défenseuse du talent canadien, Prem siège aux conseils d'administration de la BC Tech Association. Elle préside également l' Association des organismes provinciaux et territoriaux de financement et fait partie du groupe de travail sur la croissance des entreprises mis sur pied par le maire de la Ville de Vancouver.



LENORE GIBSON | Bell

Lenore est conseillère juridique principale chez BCE inc., la plus grande entreprise de communication au Canada. À ce titre, elle prodigue des conseils en matière de réglementation et de droits d'auteur à sa division médiatique (Bell Média) et à sa société de diffusion de radio et de télévision (Bell Télé). Lenore a joint les rangs de BCE à la suite de l'acquisition de l'entreprise par CTVglobemedia en 2011. Elle travaillait auparavant chez CHUM Limited, jusqu'à son achat par CTVglobemedia en 2007. En plus de siéger au conseil d'administration du Fonds Bell, Lenore est présidente du Radio Starmaker Fund et ex-présidente de l'Association canadienne des radiodiffuseurs. Elle est titulaire d'un baccalauréat en arts (1992) et d'un baccalauréat en droit (1996) de l'Université Western Ontario.



BRAD PELMAN | Membre indépendant

Brad Pelman est un producteur, conseiller, consultant et expert en distribution de contenu filmé, ayant plus de 30 ans d'expérience. Au cours de sa carrière, il a travaillé pour de grandes sociétés telles que Sony Pictures, Lionsgate Entertainment, Maple Pictures et Alliance Films. Il est actuellement président de Creator Rights Co. où il travaille à développer, financer et produire des projets de divertissement audiovisuels avec des créateurs de contenu. Avant d'être vice-président du conseil d'administration de The National Screen Institute (NSI) de Winnipeg, où il siège depuis 2009, Brad y a également occupé le poste de co président. Le NSI est une institution de formation basée au Manitoba, qui se consacre à la formation de la prochaine génération de créateurs de contenu du Canada par le biais de stages pratiques et d'initiatives de partage d'expérience en milieu de travail. Brad rejoint le conseil d'administration du Fonds Bell en novembre 2019 et siège au comité de programmation.



SOPHIE ÉMOND | Bell

Sophie Emond est directrice, Affaires institutionnelles chez Bell, où elle soutient la Direction du Québec dans les relations avec les milieux culturels, institutionnels et communautaires. Forte de plus de 30 ans d'expérience dans les secteurs des communications et de la culture, elle possède une expertise reconnue des environnements réglementés, des politiques culturelles et des enjeux liés à la francisation. Formée en gouvernance, elle siège aux conseils du Fonds Bell et de l'École de danse contemporaine de Montréal, qu'elle préside. Elle est membre du Barreau du Québec et détient une maîtrise en droit de la London School of Economics. Sophie est la représentante CLOSM du Fonds Bell.



SÉBASTIEN LAFOND | Bell

Sébastien Lafond est vice-président, Planification et stratégie de main-d'œuvre, Services technologiques pour Bell Canada. Il joue un rôle de premier plan en maximisant l'harmonisation et l'efficacité de la main-d'œuvre pour les équipes Services technologiques qui soutiennent la plus grande entreprise en communications au Canada et supervisant la stratégie relative à la main-d'œuvre, à la gestion des ententes et à la planification globale. Depuis qu'il s'est joint à Bell en 2006, Sébastien Lafond a occupé plusieurs postes qui ont soutenu la croissance et la transformation de Bell; il a dirigé des activités au niveau international, contribué à quatre prix J.D. Power consécutifs pour le service à la clientèle et mis en œuvre des solutions numériques et d'IA avancées comme les assistants virtuels multilingues de Bell. Il détient un titre de comptable professionnel agréé (CPA), une maîtrise en administration – Finance (M. Sc.) de l'Université de Sherbrooke et une expérience auprès de grandes entreprises technologiques qui développent des technologies de pointe, incluant Google.



NAVDEEP SAINI | Membre indépendant

Nav Saini est un dirigeant chevronné du secteur des médias comptant plus de vingt ans d'expérience internationale dans les domaines de la radiodiffusion et du contenu numérique au Canada. Il a occupé des postes de direction chez Prime Video, Bell Canada Enterprises (BCE) et TELUS, où il était responsable de la stratégie de contenu, de l'acquisition, de l'assemblage et de la performance des contenus.

Son parcours comprend la négociation et la conclusion d'importantes ententes de contenu, tant au Canada qu'à l'international, le lancement de productions originales canadiennes ainsi que la création d'expériences à fort impact pour les auditoires, notamment dans le domaine des sports en direct.

Saini possède une solide expertise en mobilisation des auditoires, en croissance des plateformes et en marketing stratégique. Il se distingue également par son engagement à servir des communautés diverses et par sa compréhension nuancée des marchés de langue anglaise et française. Il est profondément engagé dans la promotion des récits canadiens et dans le soutien à la découvrabilité et au succès des créateurs sur l'ensemble des plateformes.

ÉQUIPE



MARCIA DOUGLAS
Directrice générale



SUZANNE LACEY
Directrice déléguée



**PIERRE-ANAÏS
PARENT ST-GELAIS**
Directrice déléguée



**RACHEL
FELDBLOOM-WOOD**
Gestionnaire des programmes



**ÉLIE MICHAUD
ALEXIS**
Analyste d'affaires
et Coordinatrice



ABIGAIL BORJA
Coördonnatrice des opérations et
communications &
Responsable équité,
diversité et inclusion



CHARLES ZAMARIA
Directeur
des finances



ÉTATS FINANCIERS

ÉTATS FINANCIERS



RAPPORT DE L'AUDITEUR INDÉPENDANT

Aux administrateurs de
Fonds Bell

Opinion

Nous avons effectué l'audit des états financiers ci-joints de Fonds Bell, qui comprennent l'état de la situation financière au 31 décembre 2025 et les états des résultats, de l'évolution de l'actif net et des flux de trésorerie pour l'exercice clos à cette date, ainsi que les notes afférentes aux états financiers, y compris le sommaire des principales méthodes comptables.

À notre avis, les états financiers représentent, dans tous leurs aspects significatifs, une image fidèle de la situation financière du Fonds Bell au 31 décembre 2025, ainsi que de sa performance financière et de ses flux de trésorerie pour l'exercice clos à cette date, conformément aux normes comptables canadiennes pour les organismes sans but lucratif.

Fondement de l'opinion

Nous avons effectué notre audit conformément aux normes d'audit généralement reconnues du Canada. Les responsabilités qui nous incombent en vertu de ces normes sont plus amplement décrites dans la section « Responsabilités de l'auditeur à l'égard de l'audit des états financiers » du présent rapport. Nous sommes indépendants de l'Organisme conformément aux règles de déontologie qui s'appliquent à notre audit des états financiers au Canada et nous nous sommes acquittés des autres responsabilités déontologiques qui nous incombent selon ces règles. Nous estimons que les éléments probants que nous avons obtenus sont suffisants et appropriés pour fonder notre opinion d'audit.

Responsabilité de la direction et des responsables de la gouvernance à l'égard des états financiers

La direction est responsable de la préparation et de la présentation fidèle de ces états financiers conformément aux normes comptables canadiennes, ainsi que du contrôle interne qu'elle considère comme nécessaire pour permettre la préparation d'états financiers exempts d'anomalies significatives, que celles-ci résultent de fraudes ou d'erreurs.

Lors de la préparation des états financiers, c'est à la direction qu'il incombe d'évaluer la capacité de l'Organisme à poursuivre son exploitation, de communiquer, le cas échéant, les questions relatives à la continuité de l'exploitation et d'appliquer le principe comptable de continuité d'exploitation, sauf si la direction a l'intention de liquider l'Organisme ou de cesser son activité ou si aucune autre solution réaliste ne s'offre à elle.

Il incombe aux responsables de la gouvernance de surveiller le processus d'information financière de l'Organisme.

ÉTATS FINANCIERS



Responsabilité de l'auditeur à l'égard de l'audit des états financiers (suite)

Nos objectifs sont d'obtenir l'assurance raisonnable que les états financiers pris dans leur ensemble sont exempts d'anomalies significatives, que celles-ci résultent de fraudes ou d'erreurs, et de délivrer un rapport de l'auditeur contenant notre opinion. L'assurance raisonnable correspond à un niveau élevé d'assurance, qui ne garantit toutefois pas qu'un audit réalisé conformément aux normes d'audit généralement reconnues du Canada permettra toujours de détecter toute anomalie significative qui pourrait exister. Les anomalies sont considérées comme significatives lorsqu'il est raisonnable de s'attendre à ce que, individuellement ou collectivement, elles puissent influencer sur les décisions économiques que les utilisateurs des états financiers prennent en se fondant sur ceux-ci.

Dans le cadre d'un audit réalisé conformément aux normes d'audit généralement reconnues du Canada, nous exerçons notre jugement professionnel et faisons preuve d'esprit critique tout au long de cet audit. En outre :

- Nous identifions et évaluons les risques que les états financiers comportent des anomalies significatives, que celles-ci résultent de fraudes ou d'erreurs, concevons et mettons en œuvre des procédures d'audit en réponse à ces risques, et réunissons des éléments probants suffisants et appropriés pour fonder notre opinion. Le risque de non-détection d'une anomalie significative résultant d'une fraude est plus élevé que celui d'une anomalie significative résultant d'une erreur, car la fraude peut impliquer la collusion, la falsification, les omissions volontaires, les fausses déclarations ou le contournement du contrôle interne;
- Nous acquérons une compréhension des éléments du contrôle interne pertinents pour l'audit afin de concevoir des procédures d'audit appropriées dans les circonstances, et non dans le but d'exprimer une opinion sur l'efficacité du contrôle interne de l'Organisme;
- Nous apprécions le caractère approprié des méthodes comptables retenues et le caractère raisonnable des estimations comptables faites par la direction, de même que des informations y afférentes fournies par cette dernière;
- Nous tirons une conclusion quant au caractère approprié de l'utilisation par la direction du principe comptable de continuité d'exploitation et, selon les éléments probants obtenus, quant à l'existence ou non d'une incertitude significative liée à des événements ou situations susceptibles de jeter un doute important sur la capacité de l'Organisme à poursuivre son exploitation. Si nous concluons à l'existence d'une incertitude significative, nous sommes tenus d'attirer l'attention des lecteurs de notre rapport sur les informations fournies dans les états financiers au sujet de cette incertitude ou, si ces informations ne sont pas adéquates, d'exprimer une opinion modifiée. Nos conclusions s'appuient sur les éléments probants obtenus jusqu'à la date de notre rapport. Des événements ou situations futurs pourraient par ailleurs amener l'Organisme à cesser son exploitation.
- Évaluer la présentation générale, la structure et le contenu des états financiers, y compris les informations fournies, et déterminer si les états financiers reflètent les opérations et les événements sous-jacents d'une manière qui assure une représentation fidèle.

Nous communiquons aux responsables de la gouvernance notamment l'étendue et le calendrier prévus des travaux d'audit et nos constatations importantes, y compris toute déficience importante du contrôle interne que nous aurions relevée au cours de notre audit.

Comptables professionnels agréés
Experts-comptables autorisés

Toronto (Ontario)
2 avril 2026

36 Toronto Street, Suite 600, Toronto, ON M5C 2C5 Tel: (416) 368-2834 Fax: (416) 360-0278

ÉTATS FINANCIERS



Fonds Bell

ÉTAT DE LA SITUATION FINANCIÈRE

Au 31 décembre	2025	2024
	\$	\$
ACTIF		
FONDS D'EXPLOITATION		
Encaisse	2 051 391	251 250
Dépôts à terme, à la juste valeur [note 7]	9 040 639	5 249 755
Placements, à la juste valeur [note 7]	5 309 074	5 249 755
Débiteurs [notes 4 et 7]	<u>1 006 870</u>	<u>1 183 583</u>
	17 407 974	15 183 298
FONDS DE DÉVELOPPEMENT AFFECTÉ		
Placements, à la juste valeur [note 7]	<u>12 000 000</u>	<u>11 099 156</u>
Total de l'actif	29 407 974	26 282 454
PASSIF ET SOLDE DES FONDS		
FONDS D'EXPLOITATION		
Charges à payer	111 222	38 639
Cotisations non acquises [note 9]	1 544 641	-
Solde du Fonds [note 3]	<u>15 752 111</u>	<u>15 144 659</u>
	17 407 974	15 183 298
FONDS DE DÉVELOPPEMENT AFFECTÉ		
Solde du Fonds [note 3]	<u>12 000 000</u>	<u>11 099 156</u>
Total du passif et du solde des fonds	29 407 974	26 282 454

Voir les notes afférentes aux états financiers

Approuvés par le conseil d'administration :

Administrateur

Administrateur

ÉTATS FINANCIERS



Fonds Bell

ÉTAT DES RÉSULTATS

Exercice clos le 31 décembre	2025	2024
	\$	\$
FONDS D'EXPLOITATION		
Produits		
Apports	9 964 452	11 155 313
Apports réglementaire - non récurrente [note 8]	-	3,584,921
Recouvrement des subventions de projet	434,496	145,798
Revenu de placement	<u>1 183 648</u>	<u>1 254 944</u>
	<u>11 582 596</u>	<u>16 140 976</u>
Charges		
Administration	767 111	799 085
Charges	351 016	326 387
Gouvernance et autres dépenses	95 949	101 352
Gestion des placements	<u>46 609</u>	<u>48 050</u>
	<u>1 260 685</u>	<u>1 274 874</u>
Produits d'exploitation, avant les distributions des fonds	10 321 911	14 866 102
Distributions des fonds [note 6]	<u>9 917 346</u>	<u>12 232 021</u>
Bénéfice (perte) d'exploitation pour l'exercice	<u>404 565</u>	<u>2 634 081</u>
Bénéfice (perte) et augmentation (diminution) de l'actif net pour l'exercice	<u>404 565</u>	<u>2 634 081</u>
FONDS DE DÉVELOPPEMENT AFFECTÉ		
Gain (perte) latent(e) sur les placements	1 103 731	350 147
Augmentation (diminution) des actifs nets pour l'année	<u>1,103,731</u>	<u>350,147</u>
Augmentation (diminution) de l'actif net pour l'exercice	<u>1 508 296</u>	<u>2 984 228</u>

Voir les notes afférentes aux états financiers

ÉTATS FINANCIERS

Fonds Bell

ÉTAT DE L'ÉVOLUTION DE L'ACTIF NET

Exercice clos le 31 décembre	2025 \$	2024 \$
FONDS D'EXPLOITATION		
Solde, à l'ouverture de l'exercice	15 144 659	12 510 578
Bénéfice (perte) et augmentation (diminution) de l'actif net pour l'exercice	404 565	2 634 081
Transfert au du Fonds de développement affecté	202 887	-
Solde, à la clôture de l'exercice	15 752 111	15 144 659
FONDS DE DÉVELOPPEMENT AFFECTÉ		
Solde, à l'ouverture de l'exercice	11 099 156	10 749 009
Augmentation (diminution) de l'actif net pour l'exercice	1 103 731	350 147
Transfert du (au) Fonds d'exploitation	(202 887)	-
Solde, à la clôture de l'exercice	12 000 000	11 099 156

Voir les notes afférentes aux états financiers



ÉTATS FINANCIERS



Fonds Bell

ÉTAT DES FLUX DE TRÉSORERIE

Exercice clos le 31 décembre	2025	2024
	\$	\$
FONDS D'EXPLOITATION		
Activités de fonctionnement		
Rentrées de fonds provenant des apports et du revenu de placement	11 582 596	16 843 269
Sorties de fonds – fournisseurs	(1 233 833)	(1 238 897)
Sorties de fonds – distributions des fonds	<u>(9 917 346)</u>	<u>(12 232 021)</u>
Rentrées (sorties) de fonds – activités de fonctionnement	<u>431 417</u>	<u>3 372 351</u>
Activités d'investissement		
Produit de la vente de placements	3 233 395	1 524 746
Acquisition de placements	<u>(1 864 671)</u>	<u>(4 676 126)</u>
Rentrées (sorties) de fonds – activités d'investissement	<u>1 368 724</u>	<u>(3 151 380)</u>
Augmentation (diminution) de l'encaisse au cours de l'exercice	1 800 141	174 971
Encaisse, à l'ouverture de l'exercice	251 250	76 279
Encaisse, à la clôture de l'exercice	2 051 391	251 250

Voir les notes afférentes aux états financiers

ÉTATS FINANCIERS



Fonds Bell

NOTES AFFÉRENTES AUX ÉTATS FINANCIERS

31 décembre 2025

1. NATURE DE L'ORGANISME

Le Fonds Bell (« l'Organisme ») a été constitué à titre d'organisme sans but lucratif en vertu de la *Loi sur les corporations canadiennes* le 2 septembre 1997. En février 2014, le Fonds de la radiodiffusion et des nouveaux médias de Bell a été renommé Fonds Bell.

L'Organisation est dépendante des contributions financières de Bell TV et de sociétés apparentées et elle a pour activité d'encourager et d'accroître la production de contenu canadien destiné à la diffusion nationale et à d'autres plateformes numériques.

De plus, les bénéfices tangibles de BCE-CTV ont octroyé un don au Fonds Bell afin d'encourager le développement de contenu sur écran et les activités de développement professionnel.

En vertu de l'article 149(1) de la *Loi de l'impôt sur le revenu* (Canada), l'Organisme n'est pas assujetti à l'impôt sur le revenu.

2. SOMMAIRE DES PRINCIPALES MÉTHODES COMPTABLES

Les présents états financiers ont été préparés conformément aux principes comptables généralement reconnus (« PCGR ») du Canada pour les organismes sans but lucratif et comprennent les principales méthodes comptables suivantes :

Présentation des états financiers

Ces états financiers ont été préparés selon la méthode de la comptabilité par fonds affectés. Le solde des Fonds est composé des éléments suivants :

Fonds d'exploitation

Le Fonds d'exploitation comprend toutes les activités d'exploitation de l'Organisme, notamment l'apport financier de Bell TV et entreprises liées, le revenu de placement, les charges d'exploitation et d'administration, les distributions des fonds et les gains et les pertes réalisés et latents sur les placements détenus par le Fonds d'exploitation, de même que les gains et les pertes réalisés et latents sur les placements détenus par le Fonds de développement affecté tels que ceux-ci ont été attribués par le conseil d'administration.

Fonds de développement affecté

Le Fonds de développement affecté consiste en une dotation de 12 000 000 \$ provenant des bénéfices tangibles de BCE-CTV. Ce Fonds est réglementé par le conseil d'administration. Le revenu gagné par le Fonds de développement affecté appartient au Fonds d'exploitation et est, par conséquent, inclus dans le Fonds d'exploitation. Les gains et les pertes latents sur les placements détenus par le Fonds de développement affecté sont compris dans ce Fonds ou

ÉTATS FINANCIERS

Fonds Bell

NOTES AFFÉRENTES AUX ÉTATS FINANCIERS

31 décembre 2025

2. SOMMAIRE DES PRINCIPALES MÉTHODES COMPTABLES (suite)

Fonds de développement affecté (suite)

peuvent être alloués au Fonds d'exploitation par le conseil d'administration à sa discrétion. Comme ce Fonds ne présente pas de solde d'encaisse, un état des flux de trésorerie n'est pas présenté.

Incertitude d'évaluation

La préparation des états financiers conformément aux PCGR du Canada exige que la direction formule des estimations et des hypothèses qui ont une incidence sur les montants constatés de l'actif et du passif et sur la présentation des actifs et des passifs éventuels à la date des états financiers, ainsi que sur les montants constatés des produits et des charges au cours de la période considérée. Ces estimations comprennent la réalisation finale de la juste valeur des placements. Les résultats réels peuvent différer de ces estimations.

Encaisse - Fonds d'exploitation

L'encaisse est définie comme étant les liquidités en banque, moins les chèques en circulation.

Placements - Fonds d'exploitation et Fonds de développement affecté

Les opérations de placement sont comptabilisées à la date de règlement et les placements sont inscrits à la juste valeur. Les placements comprennent des caisses en gestion commune d'actions canadiennes et d'actions étrangères, de même que des titres à revenu fixe, dont des caisses en gestion commune, des bons du Trésor, des obligations, des débetures et des billets.

Évaluation des placements

La juste valeur des placements à la clôture de l'exercice s'établit comme suit :

- a) Les titres inscrits à une bourse des valeurs mobilières reconnue sont évalués en fonction de leurs cours acheteur pour les placements détenus.
- b) Les billets à court terme, les bons du Trésor et les obligations sont évalués selon la moyenne des cours acheteur déterminés par des courtiers en valeurs reconnus.



ÉTATS FINANCIERS



Fonds Bell

NOTES AFFÉRENTES AUX ÉTATS FINANCIERS

31 décembre 2025

2. SOMMAIRE DES PRINCIPALES MÉTHODES COMPTABLES (suite)

Coûts de transaction

Les coûts de transaction sont des coûts différentiels autres que les frais de portefeuille directement attribuables à l'acquisition, à l'émission ou à la liquidation d'un placement, dont les commissions et les frais versés aux agents, aux conseillers et aux courtiers, les droits versés aux organismes de réglementation et aux bourses des valeurs mobilières, les droits de mutation et les autres droits. L'Organisme n'engage aucuns frais de cette nature.

Dans l'état des flux de trésorerie du Fonds d'exploitation, le produit de la vente de placements et les acquisitions de placements sont présentés déduction faite des opérations de placement à court terme, dont les dépôts bancaires à terme, les bons du Trésor du Canada et les obligations du gouvernement du Canada comportant une échéance de moins de 365 jours.

Constataion des produits – Fonds d'exploitation et Fonds de développement affecté

L'Organisme a recours à une comptabilité d'exercice selon laquelle il constate le revenu d'intérêt à mesure qu'il est gagné et le revenu de dividendes lorsqu'il est reçu. L'apport financier de Bell TV et de Cablevision du Nord est comptabilisé en fonction des engagements mensuels. Les gains et les pertes réalisés sur les opérations de placement sont inscrits à la date de règlement.

Les gains et les pertes réalisés et latents sur les opérations de placement sont calculés selon la méthode du coût moyen.

Distributions des fonds – Fonds d'exploitation

Les contrats de financement conclus entre l'Organisme et les entreprises de production indépendantes ainsi qu'avec les organismes de perfectionnement professionnel contiennent des conditions précises que les entreprises et organismes doivent remplir afin d'avoir droit aux fonds. L'Organisme constate ses engagements contractuels comme charge de distributions des fonds dans l'état des résultats lorsque ces conditions précises sont remplies. Les engagements de financement relatifs aux projets qui n'ont pas rempli les conditions requises sont présentés dans la note afférente aux états financiers concernant les engagements.

Immobilisations

L'Organisme passe en charges tous les achats d'immobilisations qui ne comportent pas un coût important. De façon générale, ces immobilisations peuvent être du mobilier et, de l'équipement de bureau de même que de l'équipement informatique en remplacement d'immobilisations existantes. Si, pour toute année donnée, les achats d'immobilisations sont supérieurs aux limites susmentionnées, ils sont capitalisés et amortis sur leur durée de vie utile estimative de trois à cinq ans selon la méthode de l'amortissement linéaire.

ÉTATS FINANCIERS

Fonds Bell

NOTES AFFÉRENTES AUX ÉTATS FINANCIERS

31 décembre 2025

3. OBJECTIFS, POLITIQUES ET PROCESSUS À L'ÉGARD DE LA GESTION DU CAPITAL

Le capital de l'Organisme est composé d'actifs nets investis dans des fonds non affectés, représentés par le Fonds d'exploitation et le Fonds de projets spéciaux, ainsi que dans des fonds grevés d'affectations d'origine externe, représentés par le Fonds de développement affecté.

L'Organisme investit les fonds non affectés pour veiller à ce que son personnel dispose des installations administratives nécessaires à la gestion de ses différents programmes sur une base annuelle, tout en continuant de détenir les placements dans le Fonds de développement affecté conformément aux restrictions externes.

Les budgets sont préparés par la direction et font ensuite l'objet d'une révision, d'une approbation et d'un suivi par le conseil d'administration. Les placements sont effectués en fonction de prévisions afférentes aux besoins de financement et les décisions de placement importantes sont approuvées par le conseil d'administration.

4. DÉBITEURS

Les débiteurs se composent principalement de sommes à recevoir de Bell TV et de revenus d'intérêts courus sur les placements.

5. OPÉRATIONS ENTRE APPARENTÉS

En plus de l'apport financier de Bell TV et des sommes à recevoir de cette société, lesquels sont présentés séparément dans les états financiers, l'Organisme a versé une prime et des honoraires professionnels de 14 125 \$ (15 255 \$ en 2024) au président du conseil d'administration. Des primes de 31 924 \$ (36 910 \$ en 2024) ont également été versées à des administrateurs autres que les administrateurs, les dirigeants ou les employés de Bell Canada, de BCE ou de toutes les sociétés qui leur sont affiliées. L'organisation a également versé 8 825 \$ en frais professionnels à un membre du conseil d'administration pour des services rendus.



ÉTATS FINANCIERS



Fonds Bell

NOTES AFFÉRENTES AUX ÉTATS FINANCIERS

31 décembre 2025

6. ENGAGEMENTS

Au cours de 2025, l'Organisme a autorisé le financement de projets et d'activités de développement qui n'ont pas été achevés. De ce fait, à la clôture de l'exercice, les sommes à verser en vertu de ces projets s'établissent comme suit :

	Engagements non versés*	Montants versés	Solde à verser à la clôture de l'exercice
	\$	\$	\$
Montants autorisés en 2025			
Subventions - perfectionnement professionnel	286 400	(201 275)	85 125
Subventions - séries courtes	2 048 000	(50 000)	1 998 000
Subventions - programme de développement d'un ensemble de projets	3 000 000	(2 081 250)	918 750
Subventions - programme télé - principaux contributeurs à la production canadienne	3 725 000	(1 481 250)	2 243 750
Subventions - programme télé - sélectif	1 600 000	(975 000)	625 000
	<u>10 659 400</u>	<u>(4 788 775)</u>	<u>5 870 625</u>
Financement autorisé en 2024 et non versé	5 814 492	(3 609 402)	2 205 090
Financement autorisé en 2023 et non versé	1 822 949	(1 166 819)	656 130
Financement autorisé en 2022 et non versé	353 300	(237 200)	116 100
Financement autorisé en 2021 et non versé	324 958	(65 400)	259 558
Financement autorisé en 2020 et non versé	100 665	(19 750)	80 915
Financement autorisé en 2019 et non versé	30 000	(30 000)	-
	<u>19 105 764</u>	<u>(9 917 346)</u>	<u>9 188 418</u>

*Les engagements non versés représentent les engagements en cours reportés de l'année précédente et tout ajustement des engagements de projet effectués au cours de l'année en cours. L'organisation a des engagements de location-exploitation pour des locaux et du matériel de bureau, avec des loyers annuels d'environ 36 000 \$ jusqu'en avril 2028.

ÉTATS FINANCIERS

Fonds Bell

NOTES AFFÉRENTES AUX ÉTATS FINANCIERS

31 décembre 2025

7. INSTRUMENTS FINANCIERS

a) Exposition aux risques et gestion des risques

En raison de ses activités de placements, l'Organisme est exposé à divers risques associés aux instruments financiers, tels qu'ils sont définis dans le chapitre 3856 du *Manuel de CPA Canada*. L'exposition de l'Organisme aux risques financiers est principalement concentrée dans son portefeuille de placements; les risques importants et pertinents sont présentés ci-dessous.

b) Risque lié à la concentration des placements du portefeuille

Le risque lié à la concentration survient lorsque l'Organisme investit dans un nombre limité de titres individuels ou dans des titres issus d'un nombre restreint de secteurs d'activité.

À la clôture de l'exercice, le portefeuille de placements de l'Organisme, totalisant 17 309 074 \$ (16 348 911 \$ en 2024), soit des sommes de 5 309 074 \$ (5 249 755 \$ en 2024) et de 12 000 000 \$ (11 099 156 \$ en 2024) détenues respectivement par le Fonds d'exploitation et le Fonds de développement affecté, était composé d'un certain nombre de placements individuels et de secteurs d'activité répartis parmi les vastes catégories d'actif, dont les actions, les obligations et débetures à revenu fixe et les caisses en gestion commune. Le conseil d'administration de l'Organisme cherche à minimiser les répercussions potentiellement négatives de ces risques en ayant recours aux services d'un gestionnaire en placements professionnel et indépendant pour gérer le portefeuille, en diversifiant le portefeuille et en fournissant des lignes directrices précises au gestionnaire en fonction desquelles la performance du portefeuille est évaluée. Une société de fiducie indépendante assure la garde des placements du portefeuille de l'Organisme et prépare un relevé des opérations de placements effectuées par le gestionnaire sur une base mensuelle. Ce relevé est basé sur la date de règlement.

De plus, l'Organisme investit dans des dépôts à terme auprès d'une institution financière canadienne qui, à la clôture de l'exercice, totalisaient 9 040 639 \$ (8 498 710 \$ en 2024).

L'Organisme est d'avis que son portefeuille n'est exposé à aucun risque important à l'égard des pertes à la réalisation de placements étant donné la concentration du portefeuille soit dans un nombre limité de placements individuels, soit dans des placements issus d'un secteur d'activité particulier.

c) Risque de crédit

Le risque de crédit correspond au risque qu'une contrepartie à un instrument financier manque à une obligation ou à un engagement conclu avec l'Organisme, y compris les opérations sur les titres et le recouvrement des montants à recevoir.



ÉTATS FINANCIERS



Fonds Bell

NOTES AFFÉRENTES AUX ÉTATS FINANCIERS

31 décembre 2025

7. INSTRUMENTS FINANCIERS (suite)

Toutes les opérations boursières portent sur des titres cotés sur une bourse canadienne reconnue et sont effectuées par un courtier approuvé. Afin de minimiser les possibilités d'un défaut de règlement, les titres sont échangés contre paiement simultanément au moyen des services d'un dépositaire central ou d'une agence de compensation et de dépôt, ou les deux.

L'Organisme est d'avis que son portefeuille n'est exposé à aucun risque de perte important découlant du risque de crédit.

Comme les autres actifs financiers regroupent les débiteurs, qui représentent l'intérêt couru sur les obligations détenues dans le portefeuille les sommes à recevoir de Bell TV et les dépôts à terme auprès d'une institution financière canadienne, l'Organisme n'est exposé à aucun risque important afférent au recouvrement des montants à recevoir.

d) Risque de change

Le risque de change survient lorsque la juste valeur des instruments financiers libellés dans une devise autre que le dollar canadien, qui est la monnaie fonctionnelle de l'Organisme, fluctue en raison des variations du taux de change.

À la fin de l'exercice, le portefeuille de placements de l'Organisation ne comprend pas les détentions directes de placements libellés en devises étrangères. L'organisation détient des placements dans certains fonds communs qui sont libellés en devises canadiennes, et si l'un de ces fonds contient des placements sous-jacents libellés en devises étrangères, ceux-ci sont convertis en leur équivalent en dollars canadiens.

L'Organisme est d'avis que son portefeuille n'est exposé à aucun risque important à l'égard de pertes causées par le risque de change.

e) Risque de taux d'intérêt

Le risque de taux d'intérêt survient lorsque la juste valeur des instruments financiers portant intérêt fluctue en raison des variations de taux d'intérêt en vigueur sur le marché. L'encaisse, les dépôts à court terme, les débiteurs et les charges à payer n'exposent pas l'Organisme à un risque de taux d'intérêt important.

Les fonds canadiens à revenu fixe représentent 37 % (38 % en 2024) du portefeuille de placements et sont principalement investis dans un fonds de grande envergure parrainé par une institution financière canadienne.

ÉTATS FINANCIERS

Fonds Bell

NOTES AFFÉRENTES AUX ÉTATS FINANCIERS

31 décembre 2025

7. INSTRUMENTS FINANCIERS (suite)

Les placements sous-jacents du fonds parrainé par l'institution financière canadienne, qui se trouvent dans les fonds canadiens à revenu fixe du portefeuille, regroupent un certain nombre d'obligations et de débetures émises par différents paliers de gouvernement et diverses sociétés, et comportent des dates d'échéance variées.

L'Organisme est d'avis que le portefeuille n'est exposé à aucun risque important à l'égard de pertes causées par la fluctuation des taux d'intérêt.

f) Risque de liquidité

Le risque de liquidité survient lorsque l'Organisme éprouve des difficultés à honorer ses obligations financières dans les délais prescrits.

À la clôture de l'exercice, le portefeuille de placements de l'Organisme était composé de titres canadiens à court terme portant intérêt, représentant 0 % (1,5 % en 2024) du portefeuille, en plus de dépôts à terme, lesquels sont présentés séparément dans l'état de la situation financière.

L'Organisme est d'avis que le portefeuille n'est exposé à aucun risque de liquidité important.

g) Autre risque de prix

Le risque de marché correspond au risque que la juste valeur ou les flux de trésorerie d'un instrument financier fluctuent en fonction des changements des cours du marché. Le risque de marché comprend trois types de risque : le risque de change, le risque de taux d'intérêt et l'autre risque de prix (les deux premiers ont été abordés aux notes 7 d) et 7 e) ci-dessus).

L'autre risque de prix correspond au risque que la valeur d'un instrument financier fluctue en fonction des changements des cours du marché, que ces fluctuations soient causées par des facteurs propres à un placement individuel ou à sa société émettrice, ou par d'autres facteurs ayant des incidences sur tous les instruments négociés sur un marché ou au sein d'un segment du marché. Tous les titres sont assujettis au risque de perte de capital. Ce risque est géré par l'entremise d'une sélection prudente des titres et d'autres instruments financiers qui est



ÉTATS FINANCIERS

Fonds Bell

NOTES AFFÉRENTES AUX ÉTATS FINANCIERS

31 décembre 2025

7. INSTRUMENTS FINANCIERS (suite)

g) Autre risque de prix (suite)

conforme à la stratégie de placement de l'Organisme et fait l'objet d'un suivi, tel qu'il est décrit au paragraphe 7 b). L'Organisme n'investit pas dans les options, les contrats à terme standardisés ou d'autres contrats. L'exposition la plus importante de l'Organisme à l'autre risque de prix découle de ses placements dans des titres de capitaux propres qui, à la clôture de l'exercice, représentant 61 % (60 % en 2024) du portefeuille de placements.

Tel qu'il est indiqué dans le paragraphe 7 b) précédemment, l'Organisme a recours aux services d'un gestionnaire en placements professionnel et évalue sa performance en fonction de critères de placement précis. Les placements du portefeuille sont des titres négociés sur une bourse reconnue et, en vertu de leur nature à long terme et de leur diversité, ils ne comportent aucune condition ou modalité importante qui aurait une incidence majeure sur le montant, l'échéance et la certitude des flux de trésorerie futurs.

8. APPORTS RÉGLEMENTAIRE - NON RÉCURRENTS

Au cours de l'année 2024, le Fonds a reçu un paiement unique de 3 584 921 \$ dans le cadre des obligations de Bell Télé en vertu de la décision CRTC 2020-356.

9. COTISATIONS NON ACQUISES

Au cours de l'année, l'Organisation a perçu 1 544 641 dollars de contributions versées par les exploitants de services en ligne assujettis à cette obligation. Ces contributions sont versées conformément à une décision du CRTC et régies par un contrat de gestion par un tiers. Elles font actuellement l'objet d'une procédure engagée devant la Cour d'appel fédérale. Le contrat de gestion par un tiers oblige l'Organisation à rembourser les contributions si le CRTC en ordonne le remboursement ou si la Cour en décide ainsi.

